

مطالعات تاریخ فرهنگی؛ پژوهش‌نامه‌ی انجمن ایرانی تاریخ
سال چهاردهم، شماره‌ی پنجاه و چهارم، زمستان ۱۴۰۱، صص ۳۵-۱
(مقاله علمی - پژوهشی)

عمارت‌های سلطنتی مسیر اصفهان - کاشان در دوره صفوی: بسترهای مکانی و فرهنگی

عباسعلی احمدی^۱

چکیده

در این پژوهش هفت کاخ میان راهی دوره صفوی حد فاصل مسیر اصفهان تا کاشان به منظور شناخت بسترهای محیطی و فرهنگی تأثیرگذار بر شکل‌گیری آن‌ها، با روش تاریخی - تحلیلی مورد مطالعه قرار گرفته‌اند. این کاخ‌ها شامل عمارت‌های دولت‌آباد، ریگ، دمبی، چاه رباط، تاج‌آباد، عباس‌آباد و امامزاده‌اند. با توجه به اینکه برخی از این کاخ‌ها پابرجا بوده و برخی دیگر از بین رفته‌اند، شناسایی آن‌ها از طریق بررسی‌های میدانی و مطالب موجود در متون تاریخی امکان‌پذیر شده است. پاسخ به سؤال‌های ذیل از اهداف اصلی مورد توجه این پژوهش است: ۱. این بناها چه کاربردی داشتند و مکان‌گزینی و ارتباط آن‌ها با سایر بناها، راه‌ها و سکونتگاه‌های مسیر چگونه بوده است؟ ۲. ماهیت وجودی این بناها نشان‌دهنده کدام جنبه‌های فرهنگی و آداب و رسوم درباری دوره صفوی بوده است؟ بر اساس بیشتر نتایج به دست آمده، این عمارت‌ها، کاخ‌های میان راهی بودند که با در نظر گرفتن مواردی همچون نوع کاربری، ساختار شکلی، مکان قرارگیری، مسیر، تعداد ساختمان‌ها، وجود باغ یا نبود آن و نوع ارتباط با دیگر بناها و فضاها، در دو دسته مجزا قرار گرفته‌اند و کاربری‌های چندگانه‌ای داشتند. بنای این کاخ‌ها و تداوم حیاتشان در دوره صفوی به علت وجود برخی رسوم خاص دربار بود؛ رسومی که به مثابه نمادهایی از شوکت، حقانیت و اقتدار سیاسی شاهان صفوی، گاه در استقبال رسمی از پادشاه، حاکمان ولایات و در برخی موارد سفرای کشورهای بیگانه،

۱. دانشیار گروه باستان‌شناسی، دانشکده ادبیات و علوم انسانی، دانشگاه شهرکرد، شهرکرد، ایران.
a.ahmadi@sku.ac.ir
تاریخ دریافت: ۱۴۰۲/۰۲/۱۰ - تاریخ تأیید: ۱۴۰۲/۰۴/۲۷

گاه در برگزاری مراسم شکار سلطنتی و گاه در پایبندی به برخی باورهای خاص جلوه یافته است.

واژه‌های کلیدی: اصفهان، کاشان، کاخ، دوره صفوی، رسوم درباری

مقدمه

کاخ‌ها معمولاً نشانه و بازتابی از وضعیت سیاسی، اقتصادی و اجتماعی حکومت‌های گذشته و بهره‌گیری از حامیان قدرتمند و دانش فنی والا هستند که از نمودهای بارز ظهور و بروز ویژگی‌های معماری و سبک شناختی هر دوره‌اند. با این وجود، بنا به دلایل گوناگون در دوران اسلامی ایران، نمونه‌های اندکی از کاخ‌های هر دوره باقی مانده است. در نتیجه اطلاعات ناقصی از این گونه معماری، فراروی محققان قرار گرفته است. در این بین، دوره صفوی با توجه به باقی ماندن تعداد نسبتاً قابل توجه از کاخ‌ها و همچنین وجود حجم وسیعی از منابع مکتوب و مصور، در قیاس با دیگر دوره‌های متقدم و متأخر، تفاوتی آشکار داشت و امکان انجام مطالعات عمیق‌تر و نگارش درباره ویژگی‌های عمومی این کاخ‌ها را فراهم ساخته است (هیلن براند، ۱۳۷۷: ۵۱۶-۵۱۷). علی‌رغم مزیت یاد شده، کاخ‌های باقیمانده این دوره اغلب دستکاری شده و به شدت تغییر یافته‌اند؛ موارد باقیمانده نیز تنها شامل نمونه‌هایی است که محل پذیرایی رسمی و انجام مراسم درباری بودند و از کاخ‌هایی که مکان اسکان پادشاه، شاهزادگان و حرم وی بودند، نمونه‌ای بر جای نمانده است (گالدیری، ۱۳۸۵: ۹۷). صرف نظر از این موضوع، عمده اطلاعات موجود درباره کاخ‌های صفوی، به موارد درون شهری و باغ‌های در بردارنده کاخ‌ها اختصاص دارد و در ارتباط با کاخ‌های برون شهری یا میان راهی این دوره، اطلاعات کمتری وجود دارد. از این رو، در پژوهش پیش روی، هفت عمارت صفوی دولت‌آباد، ریگ، دُمبی، چاه رباط، تاج‌آباد، عباس‌آباد و امامزاده به منظور روشن ساختن مواردی همچون ماهیت وجودی، مکان‌گزینی، چگونگی ارتباط با سایر بناها، راه‌ها و سکونتگاه‌های پیرامونی گذشته و ارتباط آن‌ها با آداب و رسوم درباری دوره صفوی، مورد مطالعه و بررسی قرار گرفته است. تمامی این هفت عمارت در حد فاصل مسیر اصفهان-کاشان قرار داشتند و در زمره کاخ‌های میان راهی این دوره محسوب می‌شوند. شناخت موارد مذکور با در نظر گرفتن

بسترهای محیطی و فرهنگی شکل‌دهنده این آثار که به استناد بررسی‌های میدانی و مطالب متون دستیابی بدان حاصل شده، امکان‌پذیر شده است.

پرسش‌های پژوهش

- ۱- این بناها چه کاربردی داشتند و ساختار شکلی، مکان‌گزینی و ارتباط آن‌ها با سایر بناها، راه‌ها و سکونتگاه‌های مسیر مورد بررسی چگونه بوده است؟
- ۲- ماهیت وجودی این بناها نشان‌دهنده کدام یک از جنبه‌های فرهنگی و آداب و رسوم درباری دوره صفوی بوده است؟

پیشینه پژوهش

از میان هفت بنای مورد بررسی در این پژوهش، دو بنای دمبی و چاه رباط^۱، اولین بار مورد توجه ماکسیم سیرو قرار گرفتند. وی این دو بنا را سربازخانه‌هایی مربوط به دوره ایلخانی دانسته که تا دوره صفوی از آن‌ها استفاده می‌شده است (سیرو، ۱۳۵۷: ۱۶۵-۱۷۱). ولفرام کلایس در مقاله‌ای تحت عنوان *بناهای صفوی در مسیر جاده اصفهان- فرح‌آباد ساری*، بدون آنکه به توصیف و بررسی معماری بناهای دمبی و چاه رباط بپردازد، با مقایسه آن‌ها با دو کاخ سفیدآب و عباس‌آباد سیاهکوه، به رد نظر سیرو پرداخت و این دو را کاخ‌هایی می‌داند که در مسیر اصفهان به فرح‌آباد ساری استفاده می‌شدند^۲ (کلایس، ۱۳۶۵: ۸۵). وی در مقاله دیگری با عنوان *کاخ‌های صفوی*، به دو کاخ عباس‌آباد و تاج‌آباد که از دیگر کاخ‌های مورد بررسی در این پژوهش‌اند، اشاره مختصری در حد ذکر نام داشته است (Kleiss, 1993: 269). حسن نراقی (نراقی، ۱۳۸۲: ۲۹۳ و ۴۰۵-۴۰۷) و حسین اعظم‌واقفی (اعظم‌واقفی، ۱۳۸۴: ۲۵۵-۲۵۸ و ۴۳۷-۴۵۸)

۱. سیرو به اشتباه نام این مکان را چهارآباد برداشت کرده است که در دیگر تألیفات به ویژه نوشته‌های کلایس نیز تکرار شده است. با توجه به مصاحبه نگارنده با سالخوردگان محلی نام این مکان چاه رباط بود که برگرفته از چاه آبی است که در نزدیک بناهای این مکان قرار دارد. بنا به گفته این افراد، چاه آب مذکور به منظور تأمین آب مجموعه ساختمان‌های این مکان توسط شاه عباس صفوی احداث شده است.

۲. با این وجود وی معتقد است نظر سیرو مبنی بر اینکه این بناها در دوره ایلخانی ساخته و در دوره صفوی بازسازی شده‌اند، کماکان باید بررسی شود. ر.ک: (کلایس، ۱۳۶۵: ۸۵).

نیز ضمن معرفی برخی اسناد وقفی دو کاخ اخیر، به توصیف کلی آن دو پرداخته‌اند. اسکندر مختاری و تورج خسروی جاوید در ارتباط با باغ تاج آباد (مختاری و خسروی جاوید، ۱۳۹۵) و بهشتی و آلاپوش در ارتباط با باغ عباس آباد (بهشتی و آلاپوش، ۱۳۹۵)، به توصیف مجموعه بناها و ساختار شکلی باغ پرداخته و در ارتباط با سرگذشت آن‌ها در طول دوره قاجار تا به امروز، توضیحاتی نوشته‌اند. احمدی و زارعی نیز نقوش دیواری عمارت تاج آباد را در مقایسه با نقوش دیواری دیگر کاخ‌های صفوی، مورد بررسی قرار داده‌اند (احمدی و زارعی، ۱۴۰۱). همچنین، برای اولین بار نگارنده این سطور دو کاخ ریگ^۱ و دولت آباد را که یکی در نتیجه بررسی‌های میدانی و دیگری با توجه به مطالب منابع موجودیستان هویدا شد، شناسایی و توصیف کرده است (احمدی، ۱۳۸۰: ۲۳۱-۲۳۹). در این بین موجودیت کاخ امامزاده نیز در نتیجه پژوهش پیش رو مشخص شده است. اشاره مختصر، توصیفی و موردی بودن از مشخصه‌های اصلی تحقیقات یاد شده بود و هیچ یک از دیدگاه پژوهش حاضر به بررسی تمامی کاخ‌های این مسیر نپرداخته‌اند.

روش پژوهش

پژوهش حاضر از نوع کیفی است و با اتکا بر روش تاریخی-تحلیلی انجام شده است. با توجه به ماهیت پژوهش که شناخت بسترهای تأثیرگذار در پیدایش و شکل‌یابی بناها را مد نظر قرار می‌دهد، گردآوری اطلاعات بر دو پایه بررسی‌های میدانی و مطالعات کتابخانه‌ای صورت گرفته است. در بررسی‌های میدانی، اطلاعات کالبدی در کنار محیط طبیعی (شرایط آب و هوایی و شرایط زمین‌شناختی) و محیط مصنوع تاریخی کاخ‌ها (راه‌های باستانی، بناها و مراکز سکونت تاریخی پیرامون)، مورد پیمایش و مشاهده عینی قرار گرفته است. در بخش مطالعات کتابخانه‌ای، علاوه بر بهره‌گیری از منابع مکتوب معاصر با کاربری کاخ‌ها همچون وقایع‌نامه‌ها، تواریخ دودمانی و سفرنامه‌ها،

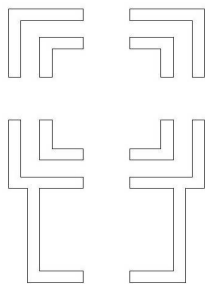
۱. این بنا اولین بار طی بررسی باستان‌شناسی نگارنده در سال ۱۳۷۸ شناسایی و مستندنگاری شد (احمدی، ۱۳۸۰: ۲۲۷-۲۳۰). متأسفانه در سال ۱۳۸۴ یکی از کشاورزان محلی اقدام به تخریب بنا با لودر کرد و در نتیجه آن تنها دیوارهای دورتا دور بنا باقی مانده است. لازم به ذکر است، تنها مدرک موجود نسبت به چگونگی فضاها و پلان بنا را نگارنده تهیه کرده است.

برخی تحقیقات معاصر مرتبط با کاخ‌سازی دوره اسلامی و صفوی نیز مورد استفاده بوده است. در نهایت، از برآیند اطلاعات میدانی و کتابخانه‌ای، بناهای یاد شده از نظر فرهنگی و محیطی، در بستر تاریخی خود به شیوه کیفی مورد تحلیل و تبیین قرار گرفته‌اند.^۱

یافته‌ها

۱. عمارت دولت‌آباد

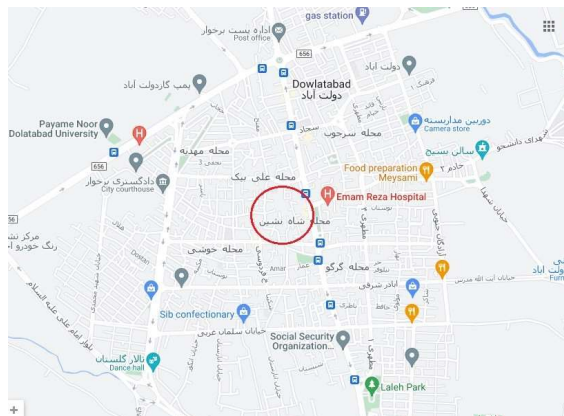
یادداشت‌های فیگوئروا، سفیر اسپانیا در دربار شاه عباس اول، تنها مدرکی است که از توصیف این بنای معدوم شده وجود دارد (نقشه ۱). بر این اساس، بنا شامل یک تالار با راهروهایی در چهار طرف و یک اتاق دفتر بود که سرتاسر آن با نقوش دیواری شکارگاه و صحنه‌های بزم تزیین شده بود (فیگوئروا، ۱۳۶۳: ۲۳۴). افرادی همچون ملاجلالدین منجم (منجم، ۱۳۶۶: ۴۴۱-۴۴۲)، مورخ و منجم همعصر شاه عباس اول و آدام التاریوس (اولتاریوس، ۱۳۷۹: ۵۳۵)، جهانگرد عصر شاه صفی نیز به وجود این بنا اشاره کرده‌اند. این بنا در نزد مردم محل به شاه‌نشین معروف بود و در جریان سیل هفتاد سال گذشته، بقایای آن معدوم شده است (تصویر ۱).^۲



نقشه ۱: کروکی بازسازی شده از عمارت اصلی شاه‌نشین دولت‌آباد بر مبنای نوشته‌های فیگوئروا (نگارنده، ۱۴۰۲).

۱. لازم به ذکر است بررسی ویژگی‌های توصیفی و ساختاری باغ‌های دربردارنده برخی نمونه‌ها، ویژگی‌های معماری و سبک شناختی عمارت‌ها و تحلیل محتوایی تزئینات بناها، در این پژوهش مورد توجه نبوده و پژوهش مستقلی را می‌طلبد.

۲. دولت‌آباد قدیم از چهار محله اصلی تشکیل می‌شد که یکی از آنها به شاه‌نشین موسوم بود و بنای مورد نظر در این محله قرار داشته است.



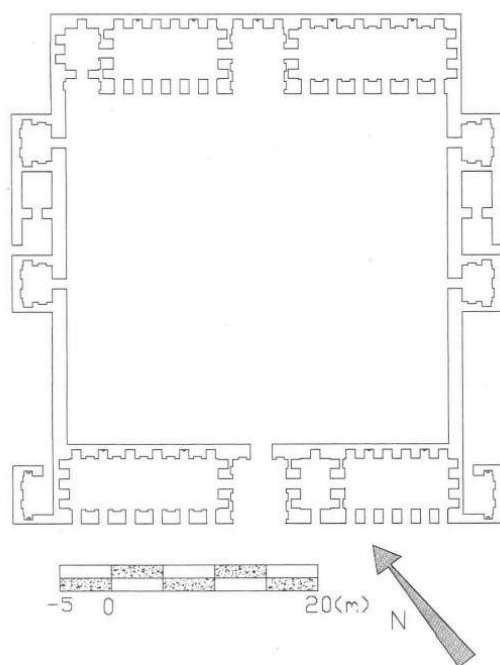
تصویر ۱: محدوده قرارگیری عمارت شاه‌نشین در بافت امروزی دولت‌آباد (نگارنده، ۱۴۰۲).

۲. عمارت ریگ

این بنا در فاصله هفتصد متری شرق روستای مخروبه ریگ قرار دارد و در نزد معمّرین محل به قصر موسوم است. ابعاد خارجی بنا ۵۲×۴۴/۹۰ متر است و از دو تالار مستطیل شکل در شمال و جنوب یک حیاط مرکزی تشکیل شده است (تصویر ۲ الف و ب). در اضلاع غربی و شرقی حیاط در هر ضلع، چهار اتاق دیده می‌شود. در هر کدام از گوشه‌های غربی و شرقی تالار جنوبی نیز اتاقی وجود دارد (نقشه ۲ و تصویر ۳). تزئینات بنا به ابزار اندازی بر گچ محدود بوده است. خشت مصالح اصلی بنا است و از آجر به طور محدود در پی، پاکار قوس‌ها و احتمالاً در طاق‌ها که به صورت طاق و تویزه بوده، استفاده شده است (احمدی، ۱۳۸۰: ۲۲۷-۲۳۰).



تصویر ۲: عمارت ریگ؛ الف) نمای خارجی، ب) نمای داخلی دو تالار شمالی (نگارنده، ۱۳۸۴).



نقشه ۲: پلان عمارت ریگ (احمدی، ۱۳۸۰: ۲۳۶).



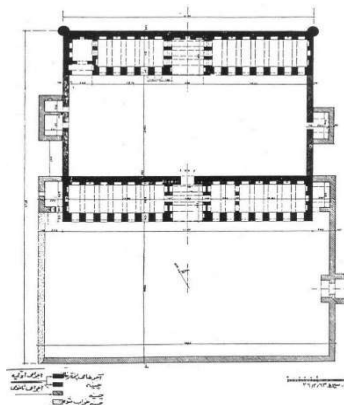
تصویر ۳: نمای بیرونی عمارت ریگ قبل از تخریب سال ۱۳۸۴ (احمدی، ۱۳۸۰: ۲۳۹).

۳. عمارت دمبی

این بنای مستطیل شکل که نزد مردم محلی به ساختمان شاه‌نشین موسوم است، با ابعاد ۵۸×۴۰ متر، دارای دو حیاط در محور شمالی-جنوبی بوده و در فاصله ۳۵۰ متری شمال غربی روستای دمبی واقع شده است (نقشه ۳). تالارهایی در شمال و جنوب حیاط شمالی بنا واقع شده‌اند که هر کدام از طریق ایوان مرکزی به دو قسمت تقسیم می‌شوند (تصویر ۴ الف و ب). این تالارها شباهت کاملی با تالارهای بنای ریگ دارد. دیوارهای شمالی و جنوبی این تالارها نیز شامل جرزهای متعددی است که در ضلع شمالی بین آن‌ها طاقچه و رف و در ضلع جنوبی درگاه‌های دو طبقه تعبیه شده است. ۵ اتاق در اضلاع غربی و شرقی بنا وجود دارد. مصالح اصلی بنا خشت است. کاربرد آجر نسبت به خشت محدود است و تنها در روکار دیوارهای داخلی و خارجی و طاق تالارها استفاده شده است. ابزار اندازی بر گچ، تنها تزئینات مورد استفاده در بنا است (تصویر ۵).



تصویر ۴: عمارت دمبی؛ الف) نمای بیرونی، ب) نمای داخلی تالار جنوبی (نگارنده، ۱۳۸۴).



نقشه ۳: پلان عمارت دمبی (سیرو، ۱۳۵۷: ۱۷۰)



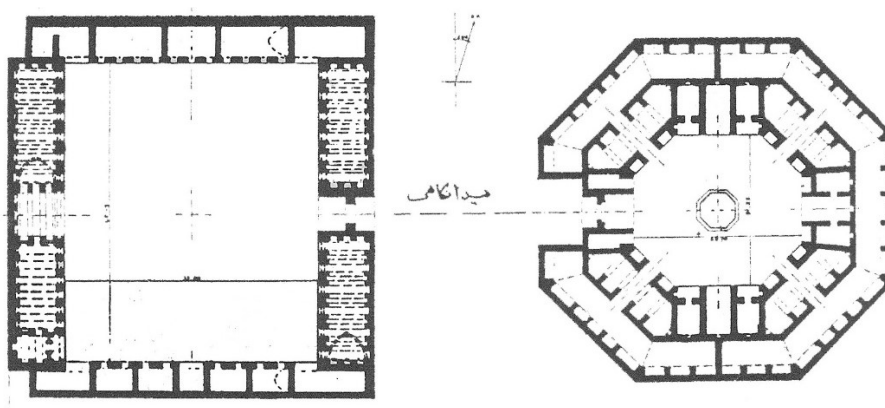
تصویر ۵: عمارت دمبی؛ تزئینات ابزار اندازی بر گچ (نگارنده، ۱۳۹۸).

۴. عمارت چاه رباط

عمارت چاه رباط در فاصله ۲۵۰ متری کیلومتر ۴۰ اتوبان اصفهان به کاشان واقع شده است و از دو بنا تشکیل شده است که در فاصله ۳۰ متری یکدیگر قرار دارند (تصویر ۶ الف). بنای شرقی، کاروانسرای هشت ضلعی بود و با حیاطی هشت گوش، هشت اتاق و ایوانچه‌هایی پیرامون حیاط، به سبک چهار ایوانی ساخته شده است. در پشت فضاهاى مذکور، اصطبل‌های سرتاسری قرار گرفته است. مصالح اصلی بنا سنگ‌های لاشه و بادبر است. بنای غربی (تصویر ۶ ب) همانند دو بنای ریگ و دمبی با ابعاد ۳۱×۴۴ متر از دو تالار مستطیل شکل در شرق و غرب یک حیاط مرکزی به ابعاد ۴۲×۲۰ متر، تشکیل شده است (نقشه ۴). در اضلاع شمالی و جنوبی حیاط سیزده اتاق دیده می‌شود. تزئینات بنا به ابزار اندازی بر گچ و نغول گچی محدود بوده است (تصویر ۷). سنگ‌های لاشه و بادبر مصالح اصلی بنا را تشکیل داده و از آجر در روکار دیوارهای داخلی و طاق و تویزه در پوشش تالارها استفاده شده است. در فضای بین این دو بنا فضایی مسطح، به همراه بقایای یک کوره آجرپزی دیده می‌شود.



تصویر ۶: عمارت چاه رباط؛ الف) نمای کلی دو ساختمان، ب) نمای داخلی یکی از تالارهای عمارت (نگارنده، ۱۳۸۴).



نقشه ۴: پلان دو ساختمان عمارت چاه رباط (سیرو، ۱۳۵۷: ۱۵۷).



تصویر ۷: عمارت چاه رباط، نغول گچی و ابزاراندازی بر آن (نگارنده، ۱۳۸۴).

۵. باغ و عمارت تاج‌آباد

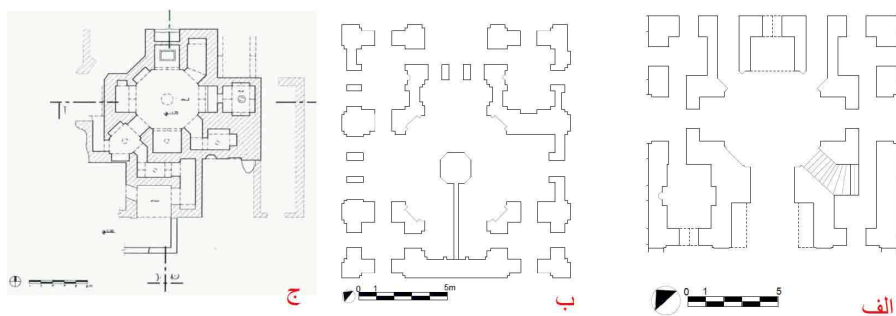
بناهای تاج‌آباد در فاصله ۶۰۰ متری جنوب کیلومتر ۶۷ اتوبان اصفهان به کاشان واقع شده است. آنچه امروزه از آثار صفوی این مجموعه برجای مانده شامل بقایایی از دیوارهای باغ، دو کوشک، جوی سنگی و یک حمام است (تصویر ۸ الف). با توجه به آثار برجای مانده و بررسی عکس هوایی به نظر می‌رسد کل محوطه باغ دارای ابعادی در حدود ۳۸۵×۴۰۰ متر بوده است. یک کوشک بر منتهی‌الیه جنوبی محور مرکزی (تصویر ۸ ب) و کوشک دیگری در منتهی‌الیه گوشه جنوب غربی (تصویر ۸ ج) باغ قرار دارد. در فاصله سه متری شمال غربی کوشک اخیر، حمام کوچکی واقع شده است (تصویر ۸ د).

کوشک واقع بر محور مرکزی، شامل فضای هشت ضلعی در مرکز، اتاق‌های کوچکی در چهارگوشه، چهار ایوان داخلی، یک دستگاه راه پله به پشت بام، دو راهروی ۴۵ درجه طرفین ایوان داخلی شمالی و سه ایوان بیرونی است (نقشه ۵ الف). ایوان بیرونی ضلع جنوبی عریض‌تر از دو ایوان دیگر بوده و ورودی اصلی بنا را تشکیل می‌داد. تمام مصالح بنا از آجر بوده و پوشش‌ها گنبدی شکل است. تزئینات بنا شامل یزدی‌بندی و نقاشی‌های دیواری اجرا شده به همراه کشته‌بری است (تصویر ۹ الف).

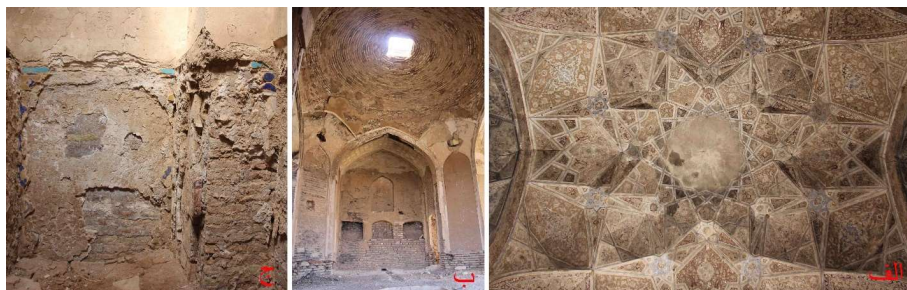
کوشک جنوب غربی، شامل فضایی هشت ضلعی در مرکز، چهار اتاق در گوشه‌ها و چهار ایوان داخلی است (تصویر ۹ ب). ورودی‌های بنا در سه جبهه قرار گرفته‌اند و در این بین ورودی اصلی با داشتن ایوان بیرونی، در جبهه شمالی قرار گرفته است (نقشه ۵ ب). حوض هشت ضلعی کوچکی در مرکز بنا وجود دارد که آب آن از طریق مجرای سنگی تأمین می‌شد. مصالح بنا عمدتاً از آجر بود. با این وجود، در اندک نقاطی از خشت نیز استفاده شده است. در پوشش‌های بنا از گنبد و طاق و تویزه استفاده شده است. در حال حاضر نشانی از تزئینات بنا باقی نمانده است. حمام آجری نزدیک این بنا بسیار تخریب شده (نقشه ۵ ج) و داغ تزئینات کاشی‌کاری بر ازاره‌های آن دیده می‌شود (تصویر ۹ ج).



تصویر ۸: باغ و عمارت تاج آباد؛ الف) نمای عمومی مجموعه، ب) نمای کوشک هشتی، ج) نمای کوشک موسوم به گلاب‌گیری، د) نمای حمام (نگارنده، ۱۳۹۲).



نقشه ۵: باغ و عمارت تاج آباد؛ الف) پلان کوشک هشتی، ب) پلان کوشک گلاب‌گیری، ج) پلان حمام (آرشیو میراث فرهنگی اصفهان، ۱۳۸۶).



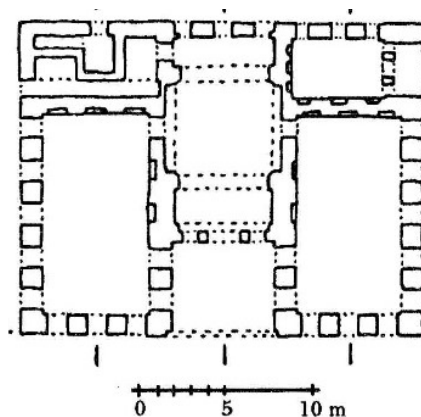
تصویر ۹: باغ و عمارت تاج آباد: الف) تزئینات یزدی بندی و نقاشی دیواری بر طاق کوشک هشتمی، ب) نمای داخلی کوشک گلاب‌گیری، ج) داغ تزئینات کاشی‌کاری در ازاره حمام (نگارنده، ۱۳۹۲).

۶. باغ و عمارت عباس‌آباد

بنای عباس‌آباد در ۱۰۰ متری غرب کیلومتر ۱۱ جاده قدیم نطنز به کاشان قرار گرفته است و از آثار دوره صفوی آن امروزه یک کوشک، یک سرو کهن، یک کوره آجرپزی، آثار استخری در جلوی کوشک، چند آبراه و بقایای چند دیوار و سکو بر جای مانده است (تصویر ۱۰ الف). کوشک در منتهی‌الیه شمالی باغ قرار داشت و شامل تالار مرکزی مستطیل با ایوانی رو به جنوب در مرکز، دو تالار طرفین آن، دو اتاق در دو طبقه در منتهی‌الیه شمالی تالار شرقی و راهرو، راه پله و اتاق‌های در دو طبقه در منتهی‌الیه شمالی تالار غربی است (نقشه ۶). مصالح بنا آجر و در پی بنا قلوه سنگ بود و پوشش‌های بنا بیشتر طاق و تویزه و گنبد‌های کوچک است (تصویر ۱۰ ب). تزئینات بنا شامل کاربندی، نوارهای رنگی و ابزار اندازی بر گچ بود که در حال حاضر بقایای اندکی از آن بر جای مانده است (تصویر ۱۱ الف و ب). ابعاد قابل تشخیص باغ حدود ۳۴۵×۲۵۵ متر است. از جمله بقایای آن، قسمت‌هایی از دیوار جنوبی، دیوارهای شرقی و غربی، جوی متشکل از قلوه سنگ در محور مرکزی باغ، صفت مسطح با دیواره‌هایی از قلوه سنگ در جلوی کوشک که در مرکز آن گودی مربع مستطیلی دیده می‌شود که احتمالاً مکان قرارگیری استخر بوده است. بقایای آبراه سنگی در محدوده خارجی جبهه جنوب غربی باغ، نشان دهنده تأمین آب مصرفی باغ از طریق چشمه یا قناتی در این قسمت بوده است. با توجه به آثار کانال موجود در زیر کوشک، احتمالاً در فضای مرکزی آن حوضچه‌ای همانند بنای تاج‌آباد وجود داشته است.



تصویر ۱۰: باغ و عمارت عباس‌آباد؛ الف) نمای کلی مجموعه، ب) نمای خارجی کوشک (نگارنده، ۱۳۹۲).



نقشه ۶: باغ و عمارت عباس‌آباد؛ پلان کوشک. (Kleiss, 1993: 275)



تصویر ۱۱: باغ و عمارت عباس‌آباد؛ الف) تزیینات کاربندی سقف تالار مرکزی کوشک، ب) آثار رنگ‌آمیزی و ابزار اندازی بر گچ در فضای داخلی کوشک (نگارنده، ۱۳۹۲).

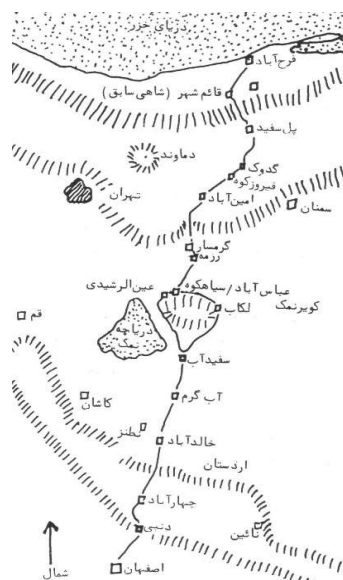
۷. باغ و عمارت امامزاده

موجودیت این بنا که در چهار فرسخی کاشان قرار داشت، بر اساس گزارش‌های فیگوئروا مشخص شده است: «... به باغی رسیدیم که باز هم متعلق به شاه بود. با اینکه ساختمان زیبای باغ نیمه تمام بود، سفیر و همراهان در اتاق‌های آن منزل کردند. این مکان و خود باغ را امامزاده می‌نامیدند. از این باغ نهری وسیع می‌گذرد آبش از جایی دور سرچشمه می‌گیرد و باغ را آبیاری می‌کند. درخت این باغ بسیار اندک و بیشتر نهال‌های کوچک بود» (فیگوئروا، ۱۳۶۳: ۲۳۸).

بحث و تحلیل یافته‌ها

۱. شناخت بستر مکانی

کلایس معتقد است دو کاخ دمبی و چاه رباط از مجموعه اقامتگاه‌های مورد استفاده شاهان صفوی در مسیر اصفهان به فرح آباد ساری بود و ساختار شکلی مشابهی با دیگر کاخ‌های شناسایی شده در این مسیر همچون سفید آب، عباس آباد سیاه کوه؛ کبوتر دره و آب گرم دارد (کلایس، ۱۳۶۵: ۸۵). وی منازل این راه از اصفهان تا فرح آباد را چنین دانسته است (نقشه ۷): دهکده زینیه، دهکده کمشچه، دمبی (کاخ دمبی)، چاه رباط (کاخ چاه رباط)، کاروانسرای سردهن، رباط سنگی نطنز، دهکده خالدآباد، کاخ آب گرم، کاخ سفید آب، کاخ عباس آباد سیاهکوه، کاخ کبوتر دره گرمسار و با گذر از فیروزکوه و منازل چند به فرح آباد و اشرف می‌رسیده است (همان، ۷۳-۷۵).



نقشه ۷: مسیر اختصاصی اصفهان-فرح آباد ساری و اشرف، ترسیم شده توسط ولفرام کلایس (کلایس، ۱۳۶۵: ۷۵).

در بررسی چگونگی این مسیر و شناخت جایگاه این دو کاخ و سایر کاخ‌های حد فاصل اصفهان-کاشان، مطالب متون و بررسی و شناسایی آثار و بناهای مرتبط با راه و راهداری و به استناد آن راه‌های عبوری این مسافت، هدایت‌کننده است. با توجه به بررسی‌های صورت گرفته بنا بر دلایلی همچون شرایط اقتصادی، سیاسی، اجتماعی و امنیتی و همچنین شرایط جغرافیایی، توپوگرافی و آب و هوایی، راه‌های عبوری این ناحیه در طول دوره‌های مختلف تاریخی شامل خط سیرهای گوناگون و متفاوتی بوده است؛ بدین شکل که گاه مسیری در طول دوره‌ای راه اصلی و در دوره‌ای دیگر در جایگاه مسیر فرعی مورد استفاده بود و یا اینکه بنا بر مقتضیات هر دوره کاربری خاصی یافته و در مواردی نیز منازل راه در برخی قسمت‌ها دچار تغییر شده است (احمدی، ۱۳۸۰: ۱۳۴-۱۴۱).

در دوره صفوی که دوره مورد نظر پژوهش حاضر است، با توجه به مکتوبات تاریخی و آثار موجود، حد فاصل اصفهان-کاشان و متعاقب آن نواحی شمالی کشور چند خط سیر اصلی و چند مسیر فرعی وجود داشته است؛ از مسیرهای اصلی که

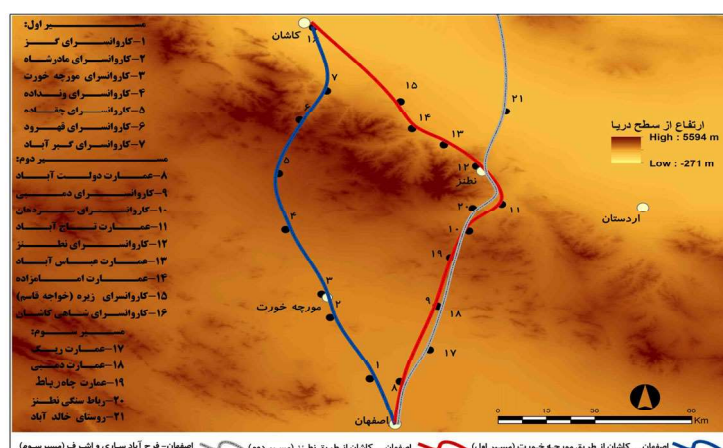
می‌توان آن را به سه دسته تقسیم کرد (نقشه ۸)؛ یکی شاهراهی است که به ترتیب کاروانسراه‌های گز، مادرشاه، مورچه خورت، ونداده، چقاده، قهرود و گبرآباد در آن واقع شده است (شاردن، ۱۳۶۶: ۹۲؛ تاورنیه، ۱۳۳۶: ۸۸؛ کارری، ۱۳۴۸: ۶۰). دیگری مسیری است که به ترتیب کاروانسراه‌های صفوی دمبی، گله‌کوه، سردهن، نطنز، زیره (خواجه قاسم) و کاروانسرای شاهی کاشان در آن باقی مانده است (دلواله، ۱۳۹۱: ۱۰۴-۱۱۰؛ کاتف، ۱۳۵۶: ۳۵-۶۱؛ فیگوئروا، ۱۳۶۳: ۲۳۴ و ۲۹۰-۲۹۱؛ اولناریوس، ۱۳۶۳: ۱۷۱-۱۷۳؛ پردولاماز، ۱۳۷۰: ۷۸-۷۹؛ اشترویس، ۱۳۹۶: ۱۹۱-۱۹۵). کاخ‌های دولت آباد، تاج آباد، عباس آباد و امامزاده از لحاظ مکانی در این مسیر قرار دارند. راه سوم مسیری است که با توجه به نظر کلایس موجودیت می‌یابد و آن راه اصفهان-فرح آباد ساری است که پیشتر بدان اشاره شد (کلایس، ۱۳۶۵: ۷۵-۷۲).^۱ اگر مکان‌های معرفی شده توسط کلایس را به عنوان منزلگاه‌های این راه قبول کنیم، این مسیر تا کاروانسرای سردهن با مسیر دومی (اصفهان-کاشان از طریق نطنز) مشترک بوده و بعد از کاروانسرای سردهن، نرسیده به نطنز از آن مسیر جدا شده به سمت خالدآباد رفته و از آنجا با ورود به کویر به سمت شهر شاهی اشرف (قائم‌شهر) و فرح آباد ساری امتداد داشته است.

با توجه به قرارگیری کاخ‌های مورد تحقیق در مسیر دوم و سوم به بررسی مکتوبات مرتبط به این مسیرها پرداخته می‌شود. تنها مدارک مکتوب همعصری که در ارتباط با راه شاهی اصفهان-فرح آباد و بناهای آن وجود دارد، نوشته‌های اسکندربیک منشی و پیتر و دلواله (دلواله، ۱۳۹۱: ۱۲۹) است. اسکندربیک منشی در ذکر بناهای ساخته شده توسط شاه عباس اول در مسیر اصفهان تا قصبه اشرف به ساخت عمارت‌هایی در هر

۱. امروزه راه‌های اصلی عبوری در منطقه مورد بررسی یکی جاده اصفهان-تهران است که تا کاروانسرای مورچه خورت با مسیر اول مطابقت داشته و در ادامه به سمت میمه و دلیجان تداوم دارد. دیگری بزرگراه صفهان به کاشان است که قسمت‌ها و برخی مسیرهای دسترسی بدان، با برخی منزلگاه‌های مسیر دوم و سوم تطابق دارد؛ از جمله کاروانسرای دمبی، عمارت دمبی، عمارت چاه ریاط، کاروانسرای سردهن، عمارت تاج آباد و کاروانسرای نطنز که همگی با احداث این بزرگراه در دو دهه اخیر در کنار آن قرار گرفته‌اند. عمارت عباس آباد و امامزاده نیز در کنار جاده قدیم نطنز به کاشان قرار داشتند.

چهار فرسخ اشاره دارد که شامل خانهای نشیمن، بیوتات و در اکثر موارد حمام‌هایی بوده و تمامی مایحتاج نزول پادشاه همواره در آنها مهیا بوده است (اسکندریبیک منشی، ۱۳۸۲: ۱۱۱۱). اشاره جداگانه وی بر دیگر ساخته‌های شاه عباس اول، باغ‌های تاج آباد و عباس‌آباد (همان، ۱۱۱۱)، نشان‌دهنده آن است که دو کاخ یاد شده در زمرة عمارت‌های میان‌راهی مختص مسیر اصفهان - فرح آباد بودند.

بررسی نوشته‌های جهانگردان و مورخان عصر صفوی نشان دهنده آن است که مسیر اصفهان به کاشان از طریق نطنز (نقشه ۸، مسیر دوم)، مورد استفاده جهانگردان و شاهان صفوی طی لشکرکشی‌ها و مسافرت به مناطقی همچون فرح‌آباد ساری (وحید قزوینی، ۱۳۸۳؛ دلاواله، ۱۳۹۱؛ منجم، ۱۳۶۶)، رشت و شیروان (پردولاماز، ۱۳۷۰)، قم، ساوه و قزوین (فیگوئروا، ۱۳۶۳؛ دلاواله، ۱۳۹۱؛ افوشته‌ای نطنزی، ۱۳۷۳)، اردبیل (اولثاریوس، ۱۳۶۳)، تبریز (اسکندریبیک منشی، ۱۳۸۲؛ منجم، ۱۳۶۶)، مشهد، بخارا و قندهار (اسکندریبیک منشی، ۱۳۸۲؛ وحید قزوینی، ۱۳۸۳؛ افوشته‌ای نطنزی، ۱۳۷۳؛ منجم، ۱۳۶۶) بوده است. در این میان، هیچ‌کدام در ذکر منزلگاه‌های خود به کاخ‌های ریگ، دمبی و چاه رباط اشاره‌ای نداشتند و از سکونت در کاروانسراها، منازل روستاهای سر راه و کاخ‌های دولت‌آباد، تاج‌آباد، عباس‌آباد و امامزاده سخن به میان آورده‌اند. این مسیر در نزد معمرین محلی به جاده شاهی موسوم بود و امروزه قسمت‌هایی از آن قابل تشخیص است.



نقشه ۸: راه‌های اصلی عبوری اصفهان-کاشان در دوره صفوی و منازل مرتبط به آن (نگارنده، ۱۴۰۲).

در بیشتر این گزارش‌ها، در سفرهای به سمت فرح آباد و اشرف، منزلگاه‌های مسیر اصفهان- فرح آباد با قسمت‌هایی از خط سیر ترسیم شده توسط کلایس (نقشه ۷) انطباق ندارد. مثلاً دلاواله در سفری که برای دیدار با شاه عباس اول در سال ۱۰۲۷ق از اصفهان به فرح آباد ساری داشت، منازل راه را به ترتیب دهکده کوچک در یک فرسنگی اصفهان، کاروانسرای ریگ، کاروانسرای سردهن، باغ شاهی تاج آباد، کاشان و از آنجا با عبور از بیدگل، سیاه‌کوه و فیروزکوه به سمت فرح‌آباد، برشمرده است (دلاواله، ۱۳۹۱: ۱۰۴-۱۷۴). ملاجلال منجم نیز در ذکر منازل سفر تفریحی شاه عباس اول به سمت فرح آباد در سال ۱۰۱۶ق، منزل اول بعد از اصفهان را باغ تاج آباد و منزل دوم را کاشان معرفی کرده است و از آنجا به سوی کویر و رشمه گرمسار و در این منزل به علت شرایط جوی نامساعد به جای عبور از فیروزکوه، از سمت دماوند، آمل و مشهدسر به سوی فرح آباد رهسپار شده‌اند (منجم، ۱۳۶۶: ۲۳۰-۲۳۳). شاه عباس دوم در سال ۱۰۷۰ق دو بار به فرح آباد مسافرت کرد که در یک سفر به ترتیب منازل راه در مسیر رفت، باغ تاج آباد و بعد باغ فین کاشان بود و ادامه مسیر به سمت قم و ری و از آنجا به سوی فرح‌آباد امتداد داشته است. مسیر بازگشت این سفر تا حدودی متفاوت بود و با مسیر ذکر شده توسط کلایس منطبق است. منازل آن شامل خوار، گرماب، سفید آب، تاج آباد و نهایتاً اصفهان بوده است (وحید قزوینی، ۱۳۸۳: ۶۷۳-۶۷۴ و ۷۰۵-۷۰۶). در سفر دوم منازل معرفی شده، باغ تاج آباد، قمصر، باغ فین کاشان و از آنجا به سوی ده نمک، خوار و سپس فرح‌آباد بوده و در مسیر بازگشت منازل بعد از فرح آباد، تهران، خوار، تاج آباد و در پایان اصفهان بوده است (همان، ۷۴۶-۷۴۸ و ۷۵۷).

در مجموع بررسی گزارش‌های تاریخی نشان می‌دهد از میان دو خط سیر عنوان شده مسیر اصلی مورد استفاده در دوره صفوی مسیر دوم بوده است و کاخ‌های دولت آباد، تاج آباد، عباس‌آباد و امامزاده علی‌رغم آنکه جزو منزلگاه‌های اختصاصی مسیر اصفهان فرح‌آباد ساری نبودند، در بیشتر موارد به مثابه منزلگاه‌های اصلی این راه مورد استفاده بوده‌اند.^۱ مسیر و منزلگاه‌های معرفی شده توسط کلایس، تا قبل از منزل

۱. شاه عباس اول در ادامه این مسیر به سمت فرح آباد و اشرف، عمارت‌های بسیاری ساخته است که

دمبی اشتباه بوده و بر خلاف نظر وی ادامه مسیر از دمبی، تنها از منزلگاه‌های ذکر شده‌ی صورت نمی‌گرفت. با این وجود، همان‌گونه که نوشته‌های اسکندربیک، نوع پلان و ساختار شکلی و مکان ساخت این کاخ‌ها را (واقع در کوتاه‌ترین مسافت مابین اصفهان و فرح آباد) مشخص می‌کند، کاخ‌های ریگ، دمبی و چاه رباط بر خلاف کاخ‌های دولت آباد، تاج آباد، عباس آباد و امامزاده، تنها به عنوان منزلگاه‌های اختصاصی شاه صفوی در مسیر اصفهان - فرح آباد کاربرد داشته‌اند. هر چند با وجود چنین کاربردی، با توجه به گزارش‌های مکتوب به نظر می‌رسد این بناها کمتر بدین منظور مورد استفاده بودند و بیشتر در زمان‌های تعجیل و بازگشت از فرح آباد استفاده می‌شدند (وحید قزوینی، ۱۳۸۳: ۶۷۳-۶۷۴ و ۷۰۵-۷۰۶). چرایی این مسئله (ساخت کاخ‌های تاج آباد، عباس آباد و امامزاده در این مسیر و طولانی کردن مسیر به سمت کاشان) می‌تواند به دلیل برخورداری از جذابیت‌های خاص آب و هوایی و زیست محیطی این مسیر، پتانسیل‌های شهری نطنز^۱ و کاشان^۲ و به دنبال آن امکان فراهم کردن تدارکات بهتر و وجود مسیرهای چندگانه از کاشان به سمت دیگر نقاط کشور و در نتیجه بهره‌گیری حداکثری از بناهای یاد شده به منظور سفرهای دیگر نیز باشد.

بررسی متون تاریخی نشان‌دهنده آن است که تمامی ساختمان‌های یاد شده (دولت‌آباد، ریگ، دمبی، چاه رباط، تاج‌آباد، عباس‌آباد و امامزاده) در زمان شاه عباس اول صفوی ساخته شده‌اند (اسکندر بیک منشی، ۱۳۸۲: ۱۱۱۱؛ منجم، ۱۳۶۶: ۳۳۰؛ وحید قزوینی، ۱۳۸۳: ۴۲۳-۴۴۴؛ فیگوئروا، ۱۳۶۳: ۲۳۴-۲۳۸؛ دلاواله، ۱۳۹۱: ۱۰۸-۱۱۳). همچنین کاروانسراهای قرار گرفته در موازات این بناها همچون کاروانسرای ریگ، دمبی، گله کوه، سردهن، نطنز و خواجه قاسم (سیرو، ۱۳۵۷؛ احمدی، ۱۳۸۵؛ احمدی، ۱۳۸۸: ۴۷-۵۵) نیز در دوره زمامداری همین پادشاه ساخته

دلاواله از آن‌ها با نام خانه‌های شاه یاد کرده است. این بناها حین سفر به سوی مازندران، محل سکونت شاه و مهمانان ویژه بودند (دلاواله، ۱۳۹۱: ۱۲۳-۱۴۳).

۱. با توجه به شرایط ویژه آب و هوایی نطنز چنان‌که در منابع آمده، در دوره صفوی در این شهر عشرتکده بسیاری از بزرگان و اعیان قرار داشت (فیگوئروا، ۱۳۶۳: ۲۸۸).
۲. کاشان در این دوره از مراکز مهم صنعت نساجی ایران بود و بسیاری از کاروان‌های تجاری بدان رفت و آمد داشتند (دلاواله، ۱۳۹۱: ۱۱۵؛ فیگوئروا، ۱۳۶۳: ۲۳۶ و ۲۴۶).

شده است. همان‌گونه که کلایس نیز اشاره کرده است (کلایس، ۱۳۶۵: ۷۳-۷۵)؛ برخی کاروانسراهای مسیر اصفهان به کاشان از طریق نطنز، همچون کاروانسرای سردهن، از منزلگاه‌های مورد استفاده راه اصفهان به اشرف و فرح آباد نیز بودند. با توجه به ویژگی‌هایی همچون اختصاص بیشتر فضاهای بنا به اصطبل، کاربرد تزئیناتی مانند آجرکاری و طاسه‌سازی (که عمدتاً در بناهای تشریفاتی این دوره مورد استفاده بود)، وجود همه نوع آذوقه و خوراکی در این کاروانسرا (دلاواله، ۱۳۹۱: ۱۰۷) و همچنین وجود کاروانسرای با عنوان شاهی در آخرین منزل این مسیر (همان، ۱۱۰) که بی‌گمان استفاده سلطنتی نیز داشته است^۱، چنین نظری تقویت می‌شود. بناهای مسیر اختصاصی اصفهان به اشرف و فرح آباد همانند دیگر کاخ‌های این مسیر (کلایس، ۱۳۶۵: ۷۳-۷۷)، به منظور استفاده از امکانات بالقوه تدارکاتی، در فواصل نزدیکی از سکونتگاهها و کاروانسراهای مسیر (بین ۵۰۰ تا ۱۰۰۰ متر) قرار داشته‌اند. در این میان کاخ چاه رباط استثنا بود و نزدیک سکونتگاه قرار نگرفته است؛ زیرا بنابر شرایط نامساعد زیست بوم امکان ایجاد سکونتگاه دائم ناممکن بود. بر همین اساس در این مکان برخلاف دو نمونه پیشین، بنای هشت ضلعی کاروانسرا مانند، در کنار عمارت اصلی برپا شده است تا پاسخگوی تدارکات و سروساز اردوی پادشاه باشد. با توجه به مشابهت کامل شیوه‌های ساختمانی و قرارگرفتن در مجاورت بلافصل عمارت و همچنین فاصله اندک از منزلگاه‌های قبلی و بعدی، این احتمال وجود دارد که این بنا کاروانسرای میان راهی نبوده و قسمتی از مجموعه عمارت شاهی چاه رباط بوده است. در عمارت‌های دسته دوم (واقع در مسیر دوم)، تنها در کنار عمارت تاج آباد، کاروانسرا وجود داشت (فیگوئروا، ۱۳۶۳: ۲۳۴؛ دلاواله، ۱۳۹۱: ۳۵۰). چنانچه در بررسی متون مشخص می‌شود، معمولاً در کنار بیشتر باغ‌ها و عمارت‌های میان راهی، کاروانسرای نیز ساخته می‌شد (منجم، ۱۳۶۶: ۳۶۲).

بناهای تاج آباد، عباس آباد و امامزاده برخلاف نمونه‌های مسیر اختصاصی، به دور از مراکز مسکونی قرار داشتند؛^۲ چنین موضوعی حکایت از کاربری متفاوت آن‌ها به مثابه

۱. این کاروانسرا یکی از ساخته‌های شاه عباس اول بود که در کنار دروازه ورودی کاشان و کاخ شاه عباس اول قرارداشت (دلاواله، ۱۳۹۱: ۱۱۰)

۲. اگرچه بر اساس نوشته‌های فیگوئروا در تاج آباد دهکده کوچکی با چند خانه وجود داشت

شکارگاه و مکان انجام برخی مراسم درباری در قیاس با نمونه‌های مسیر اختصاصی دارد. به عبارتی دیگر، این کاخ‌ها با دربر داشتن مجموعه‌ای از بناها، باغات و مکان‌هایی برای اسکان دائمی متصدیان بنا و کارگزاران تشریفاتی دربار، از امکانات بسیاری برخوردار بودند و مستقل عمل می‌کردند (فیگوئروا، ۱۳۶۳: ۲۳۷ و ۲۸۱؛ منجم، ۱۳۶۶: ۳۶۲). در این میان کاخ دولت آباد استثناء است و برخلاف سه نمونه دیگر، عمارت شاهی آن در نزدیکی بافت مسکونی دولت آباد قرار داشته است. این موضوع می‌توانست در نتیجه نزدیکی آن به پایتخت صفوی و شرایط آب و هوایی و زیست محیط آن و نداشتن عملکرد شکارگاهی بنا باشد.

با توجه به اینکه بر اساس رسم معمول دربار صفوی، در اولین مرحله سفر شاه و همراهانش، مسافت‌های کوتاه طی می‌شد (دل‌واله، ۱۳۹۱: ۱۲۲)، دولت آباد با وجود فاصله اندک تا اصفهان، اولین منزلگاه هر دو مسیر بود. فواصل منزلگاه‌های مسیر اختصاصی (مسیر سوم) از ۱۲ تا ۱۸ کیلومتر در نوسان بود.^۱ چنانچه مشخص است این فاصله از فاصله معمول ساخت منازل بین راهی^۲ و آنچه اسکندربیک ذکر کرده کمتر بوده است. این موضوع با آداب سفرهای اردوی شاهی ارتباط مستقیم دارد؛ زیرا در این سفرها خدم، حشم، خیمه و خرگاه مجلل و بسیار همراه شاه بود و بیش از دو فرسخ (حدود ۱۲ کیلومتر) طی مسیر نمی‌شد (شاردن، ۱۳۷۴: ۱۲۹۴-۱۲۹۸). در این سفرها ابتدا پادشاه به همراه زنان حرم به راه می‌افتاد، سپس دیگر رجال و کارگزاران دولتی شکارکنان طی طریق می‌کردند (دل‌واله، ۱۳۹۱: ۱۰۵ و ۱۰۶؛ وحید قزوینی، ۱۳۸۳: ۷۵۷). فواصل عمارت‌های حکومتی مسیر دوم (اصفهان به کاشان از طریق نطنز) متفاوت بود و از ۲۵ تا ۶۰ کیلومتر در تغییر بود که علت آن امکان استفاده از کاروانسراهای مسیر و عمارت‌های مسیر اختصاصی بود، با در نظر گرفتن این امکان، فواصل منازل این راه نیز بین ۱۰ تا ۱۵ کیلومتر بوده است.^۳

(فیگوئروا، ۱۳۶۳: ۲۳۴)، با بررسی بقایای معماری و شواهد متنی مشخص شد این منازل به دست‌اندرکاران باغ و عمارت تعلق داشت.

۱. اطلاع از این فواصل، از طریق عکس‌های ماهواره‌ای گوگل ارث و پیمایش مسیر حاصل شده است.

۲. در گذشته کاروانسراها معمولاً در فاصله ۲۶ کیلومتری یکدیگر ساخته می‌شدند (کیانی، ۱۳۷۴: ۱۳).

۳. در دوره صفوی، به ویژه، دوره زمامداری شاه عباس اول، تعیین منازل راه‌ها به دست افراد خبره انجام می‌شد (منجم، ۱۳۶۶: ۲۰۶ و ۲۰۷).

بی‌گمان دلیل ساخت عمارت‌های حکومتی مسیر اصفهان به اشرف و فرح آباد، علاوه بر بهره‌گیری از پتانسیل‌های زیست بوم منطقه همچون وجود شکارگاه‌های فراوان، بهره‌گیری از کوتاه‌ترین مسافت بین اصفهان و نقاط یاد شده بوده است؛ چنان‌که قسمتی از این مسیر (محدوده چاه رباط تا خالد آباد، آب گرم و سپس سفید آب) به جای گذر از نطنز و کاشان، نرسیده به نطنز وارد کویر می‌شد. با این وجود، در ساخت عمارت‌های سلطنتی مسیر دوم (اصفهان به کاشان از طریق نطنز) کوتاهی مسیر مدنظر نبود؛ زیرا مسیر اصفهان به کاشان از طریق مورچه خورت (شاهراه)، مسافت کمتری به نسبت این مسیر داشت و هموارتر بود. مواردی همچون وجود چشم‌اندازهای زیبا، به ویژه، دامنه‌های کوه کرکس، چشمه‌سارهای متعدد، آب و هوای مناسب و وجود شکار فراوان،^۱ در قیاس با مسیر مورچه خورت که فاقد ویژگی‌های یاد شده بود، از جمله موارد اثرگذار بر انتخاب این مسیر برای ساخت عمارت‌های تاج‌آباد، عباس‌آباد و امامزاده بوده است. چنانچه بررسی‌های میدانی نیز نشان می‌دهند در تعیین مکان ساخت عمارت‌ها، بهره‌گیری از چشم انداز فراخ و زیبایی منظر از نظر سازندگان اهمیت داشته است.

۲. شناخت بستر فرهنگی

ساخت بناهای ریگ، دمی و چاه رباط به عنوان اقامتگاه‌های حکام صفوی در مسیر اصفهان به اشرف و فرح‌آباد، به علت سفرهای مکرر این حکام به ناحیه مازندران بوده است. این سفرها، به ویژه، در زمان شاه عباس اول، تنها به خاطر علاقه به آب و هوای منطقه و انجام تشریفات شکار و نزدیکی به زادگاه مادری نبود (اولناریوس، ۱۳۷۹: ۵۹۲؛ فیگوئروا، ۱۳۶۳: ۲۰۷؛ وحید قزوینی، ۱۳۸۳: ۱۶۲)؛ بلکه اهدافی همچون تبدیل اراضی به اراضی خاصه به منظور در اختیار گرفتن تولید ابریشم مازندران و مناسب بودن اقلیم آن برای اجرای طرح‌های باغ‌سازی نیز دنبال می‌شد^۲ (کنبی، ۱۳۸۷:

۱. گواه آن وجه تسمیه برخی سکونتگاه‌های منطقه، نوشته‌های متون (وحید قزوینی، ۱۳۸۳: ۴۴۷؛ فیگوئروا، ۱۳۶۳: ۲۳۶ و ۲۳۷)، سخنان سالخوردگان محل و مطالعات محققان حیات وحش مبنی بر وجود انواع چرنده و درنده در گذشته‌های نه چندان دور در این منطقه است.

۲. توضیح آنکه باغ‌ها در شهرسازی فرح‌آباد و اشرف نقش کلیدی داشتند (کنبی، ۱۳۸۷: ۱۰۰).

۱۰۰). به هر روی چنان‌که در سفر شاهان صفوی به نواحی پیرامون اصفهان همچون سمیرم و گندمان نیز معمول بود (احتشامی، ۱۳۸۰: ۷)، بناهای یاد شده در طول یک دوره شکار، به ویژه، شکار موسوم به جرگه (واله اصفهانی، ۱۳۷۲: ۲۷۲) در جایگاه کلبه‌های شکار نیز می‌توانست مورد استفاده قرار گیرد.

عمارت‌های دولت‌آباد، تاج‌آباد، عباس‌آباد و امامزاده علاوه بر اینکه منزلگاه حکام صفوی در مسیر اصفهان به کاشان از طریق نطنز و متعاقب آن به دیگر نقاط کشور بود، متأثر از رسوم درباری این دوره کارکردهای دیگری نیز داشتند. این بناها برخلاف نمونه‌های مسیر اختصاصی فرح‌آباد، عمدتاً به دور از مراکز مسکونی و تا حدودی کاروانسراها قرار داشتند.^۱ چنین موضوعی حکایت از کاربری متفاوت آن‌ها به عنوان شکارگاه و مکان انجام برخی مراسم درباری دارد. به عبارتی دیگر، این کاخ‌ها با در بر داشتن مجموعه‌ای از بناها، باغات و اسکان دائمی متصدیان بنا و کارگزاران تشریفاتی دربار (فیگوئروا، ۱۳۶۳: ۲۳۷)، به صورت مستقل عمل می‌کردند و از امکانات بسیاری برخوردار بودند. گزینش مکان و طرح‌ریزی عمارت‌های این مجموعه‌ها که معمولاً شکارگاه و قرق سلطنتی بودند، توسط عده‌ای از صاحب‌منصبان ارشد و گروهی از مهندسان دربار صورت می‌گرفت (شاردن، ۱۳۷۴: ۱۲۹۴). این افراد به غیر از بُعد مسافت، مواردی همچون خوشی آب و هوا، تنوع جانوری و چشم اندازهای زیبا و بکر را در مکان‌گزینی لحاظ می‌کردند و خدمتگزاران قبل از حرکت شاه رهسپار محل خرگاه می‌شدند و لوازم و امکانات مورد نیاز را با خدم و حشم بسیار بدین مکان‌ها می‌بردند (همان: ۱۲۹۵).

کارکرد عمده این بناها، با توجه به مطالب متون تاریخی، شکارگاه سلطنتی بوده است (منجم، ۱۳۶۶: ۳۳۲ و ۳۶۳؛ وحید قزوینی، ۱۳۸۳: ۶۷۳). نواحی پیرامونی اصفهان از دیرباز شکارگاه‌های متعددی داشت (مستوفی، ۱۳۶۶: ۵۴-۵۶)؛ چنان‌که پیش از انتخاب به پایتختی حکومت صفوی نیز از شکارگاه‌های آن استفاده می‌شد (واله اصفهانی، ۱۳۷۲: ۲۷۲). وجود منصبی به نام امیر شکارباشی که همواره از افراد قدرتمند و با نفوذ دربار صفوی محسوب می‌شد (میرزا رفیعا، ۱۳۶۸: ۱۳؛ مینورسکی، ۱۳۶۸:

۱. در این میان کاخ دولت‌آباد استثناء است که پیشتر به آن اشاره شد.

(۹۳)، از اهمیت شکار و تشریفات آن در دوره صفوی حکایت دارد. در این دوره شکار تنها وسیله‌ای برای سرگرمی نبود (یوسف جمالی، ۱۳۸۰: ۴۰۰)، بلکه برگرفته از رسوم زمان ترکان و مغولان و یکی از امور مهم نظامی نیز به شمار می‌رفت (مینورسکی، ۱۳۶۸: ۹۳). در مراسم شکار، گاه شاه زنان حرمسرا را نیز شرکت می‌داد؛ در این مواقع، ابتدا مردان درباری راهی شده و سپس زنان با فاصله حرکت می‌کردند. این دو گروه طی شکار یکدیگر را نمی‌دیدند و شاه گاه به گروه مردان و گاه به گروه زنان می‌پیوست (کمپفر، ۱۳۶۰: ۲۳۷ و ۲۳۸؛ اولثاریوس، ۱۳۷۹: ۵۷۴). ترتیب استقرار خیمه‌های شاه در طول اردو با ترتیب کاخ‌های شهری یکسان بود؛ چنان‌که خیمه وی همیشه در انتهای اردوگاه بود و خیمه حرمسرا در پشت آن قرار داشت. به فاصله زیاد از این خیمه، خیمه مخصوص پذیرایی و در کنار آن پاسدارخانه و کشیک‌خانه قرار داشت (شاردن، ۱۳۷۴: ۱۲۹۵ و ۱۲۹۶).

از دیگر کاربردهای این بناها استفاده برای استقبال از پادشاه صفوی، حاکمان و سفرای دیگر ممالک در طول سفر به اصفهان و برعکس بود؛ چنین مراسمی در عمارت تاج آباد در چندین نوبت در استقبال از شاه عباس اول (منجم، ۱۳۶۶: ۳۳۰)، محمد ولی خان ازبک (همان، ۴۳۸)، شاه عباس دوم (وحید قزوینی، ۱۳۸۳: ۷۰۶ و ۷۵۷) و شاه صفی (اولثاریوس، ۱۳۷۹: ۷۷۵) برگزار شده است. در عمارت دولت آباد نیز در استقبال از شاه عباس اول در حین ورود و خروج به اصفهان (اسکندریک منشی، ۱۳۸۲: ۴۲۶؛ افوشته‌ای نطنزی، ۱۳۷۳: ۵۳۶ و ۵۳۷)، سفر محمد ولی خان ازبک (منجم، ۱۳۶۶: ۴۴۱؛ اسکندریک منشی، ۱۳۸۲: ۸۳۶)، ندر محمد خان والی ترکستان (وحید قزوینی، ۱۳۸۳: ۴۲۰-۴۲۴) و جلالیان (اسکندریک منشی، ۱۳۸۲: ۷۷۶) به اصفهان، تشریفات برگزار شده است. استقبال در عمارت دولت آباد با تشریفات بیشتری انجام می‌شد؛ چنان‌که در استقبال از محمد ولی خان ازبک، شاه عباس شخصاً در آنجا حاضر شد و مسافت دولت آباد تا اصفهان با فرش مفروش شد و جمعیت بسیاری در طرفین این مسیر برای استقبال حضور یافتند (همان، ۴۴۲). چنین مراسمی در چندین نوبت به هنگام بازگشت شاه عباس اول به اصفهان نیز انجام شد (افوشته‌ای نطنزی، ۱۳۷۳: ۵۷۵ و ۵۷۶). معمولاً مراسم استقبال در مکان‌های یاد شده بین یک تا

سه روز انجام می‌شد (وحید قزوینی، ۱۳۸۳: ۴۴۵؛ افوشته‌ای نطنزی، ۱۳۷۳: ۵۳۶ و ۵۳۷؛ منجم، ۱۳۶۶: ۳۳۰). در مراسم استقبال معمول بود که جانشین شاه و اعیان و بزرگان دربار به همراه چندین هزار تفنگچی در یک فرسخی پیش از منزلگاه به پیشواز بروند (کمپفر، ۱۳۶۰: ۲۳۷) و به دنبال مراسم استقبال شهر اصفهان نیز چراغانی می‌شد و در باغات شهر و میدان نقش جهان نیز همان افراد به جشن و پایکوبی می‌پرداختند (افوشته‌ای نطنزی، ۱۳۷۳: ۵۷۷).

انجام مراسم استقبال در شهرهای مسیر، چه برای پادشاه و چه برای حاکمان و سفرای خارجی از الزامات دربار صفوی بود و عدول از آن مجازات‌های سنگین به دنبال داشت (فیگوئروا، ۱۳۶۳: ۳۲۸). گاه برای انجام نیکوتر این مراسم، زدودن گرد و غبار سفر و خستگی راه و رسیدن مهمان در اوایل روز به شهر، مهمان به اجبار در یکی از این عمارت‌ها اسکان داده می‌شد (اولناریوس، ۱۳۷۹: ۵۲۰؛ فیگوئروا، ۱۳۶۳: ۲۳۸ و ۲۳۹). در روستاهای طول این مسیر نیز، اربابان و رعایا با هدایایی به پیشواز اردوی شاهی می‌رفتند (منجم، ۱۳۶۶: ۳۳۰).

بر اساس مندرجات برخی متون این دوره (وحید قزوینی، ۱۳۸۳: ۶۷۴ و ۷۰۶؛ منجم، ۳۳۲)، اقامت پادشاه در برخی از عمارت‌های دسته‌آخر، به ویژه، عمارت دولت آباد به علت پرهیز از ورود به اصفهان در ساعات و روزهای نحس نیز بوده است.^۱ عمارت‌های دولت آباد و تاج آباد کاربری دیگری به عنوان حد ترخیص نیز داشتند؛ بدین صورت که عمدتاً در هنگام ورود پادشاه به اصفهان، درباریان در تاج آباد به استقبال رسمی می‌آمدند و در مواقع خروج از اصفهان در عمارت دولت آباد حضور می‌یافتند (وحید قزوینی، ۱۳۸۳: ۷۰۶) یا اردوی شاهی به منظور پیوستن و افزودن افراد و لوازم جامانده در عمارت دولت آباد توقف می‌کرد (وحید قزوینی، ۱۳۸۳: ۴۴۵). گزارش‌هایی مبنی بر مجازات برخی صاحب‌منصبان توسط شاه صفوی، در این عمارت‌ها نیز وجود دارد (منجم، ۱۳۶۶: ۳۶۳). بنابر نوشته‌های شاردن، فرّ و شکوه

۱. به عنوان نمونه در سفر محمد ولی خان ازبک به اصفهان، منجمان مسیر حرکت وی از مشهد به اصفهان و زمان اقامت او در تاج آباد را به منظور خوش یمنی و اجتناب از نحاست و بدیمنی، از پیش معین می‌کردند (منجم، ۱۳۶۶: ۴۳۸).

دربار صفوی در سه عرصه برگزاری جشن‌ها در پایتخت و دیگر شهرها و روستاها، سفرهای شاه^۱ و در پایان آیین‌های پذیرایی از سفیران کشورهای بیگانه نمود می‌یافت (شاردن، ۱۳۷۴: ۱۲۸۶)، مواردی که ارتباط تنگاتنگی با ساخت و کاربری این عمارت‌ها داشته است. جمیع کاربردها در مقیاسی کوچک، صرف‌نظر از تلذذ و شادخواری شاهان صفوی، در مقایسه با آنچه در باغات و کاخ‌های پایتخت صفوی انجام می‌گرفت (عالمی، ۱۳۷۸)، می‌توانست در راستای برقراری حاکمیت بر اقوام محلی و مهار آن‌ها، نمایش قدرت، عظمت و حقانیت سیاسی شاهان صفوی بوده باشد.

از منظری دیگر ساخت این‌گونه باغات و عمارت‌ها در مسیر راه‌ها و خارج از شهر، در نتیجه سبک زندگی شاهان صفوی، به ویژه، دوره زمامداری شاه عباس اول صفوی نیز بوده است؛ وی به ندرت در یک مکان استقرار داشت و با توجه به دیدگاهش مبنی بر اداره حکومت با فعالیت‌های مداوم و پیوسته، همواره از شهر به میدان جنگ و از آنجا به قرق شکار در حرکت بود و در پایتخت صفوی حضوری بسیار کم‌رنگ داشت (پی بلیک، ۱۳۸۸: ۳۹-۴۲). در حقیقت به واسطه نوعی زندگی نیمه ایلیاتی و ذائقه جدید غیر رسمی بودن به منظور لذت بردن از زندگی عشرت طلبانه (هیلن براند، ۱۳۷۷: ۴۸۷) که با گذشته چادرنشینی صفویان (شوپه، ۱۳۸۵: ۱۱۹) در ارتباط بود، ساخت چنین مجموعه‌هایی گسترش یافت. ساخت باغ و عمارت‌های سلطنتی متعدد پیرامون پایتخت، در سمرقند (ویلبر، ۱۳۸۵: ۵۷) و هرات^۲ (شوپه، ۱۳۸۵: ۱۰۶) عصر تیموری نیز دیده می‌شود. بی‌گمان شکل‌گیری چنین اقامتگاه‌هایی، به ویژه، نمونه‌های مسیر اختصاصی فرح‌آباد، در بناهای چند منظوره دوره سلجوقی همچون رباط شرف، رباط دایه خاتون، رباط آق قلعه و رباط ملک با کارکرد دوگانه کاخ-کاروانسرا (هیلن

۱. بنا بر نوشته‌های کمپفر سفرهای شاه صفوی به سه دسته تقسیم می‌شد؛ برخی در مواقع هوای خوب، به قصد تفرجگاه‌های خارج از اصفهان، برخی در مواقع استقبال از میهمانان، جشن و سرور و شکار که با ملازمان بسیار همراه بود و برخی در مواقع سفر به بیلاق و یا سفر به یکی از نواحی کشور که با مخارج بسیار و ملتزمین رکاب نامحدود و تجمل بسیار همراه بود، انجام می‌شد (کمپفر، ۱۳۶۰: ۲۳۱).

۲. با توجه به آنکه شاه عباس اول، دوره ولیعهدی خود را در هرات گذرانده بود، تبعیت از سنت‌های رایج این شهر در اصفهان عصر صفوی در دوره زمامداری وی و جانشینانش موضوعی قابل توجه است. ر.ک: (شوپه، ۱۳۸۵).

براند، ۱۳۷۷: ۴۰۹-۴۱۱) ریشه داشته است.

در مجموع چهار عمارت این دسته، عمارت تاج آباد در بیشتر مواقع مورد استفاده شاهان صفوی بوده است. مواردی چون قرارگیری در زیست محیطی جذاب به نسبت دیگر مکان‌ها (وجود دشتی فراخ با چشم‌انداز زیبای کوه کرکس، تعدد و تنوع وحوش و پوشش گیاهی، بهره‌مندی از آب و هوای معتدل به واسطه قرارگیری در مجاورت کوه کرکس)، قرارگیری در میانه راه اصفهان-کاشان و همچنین تنوع و تعدد ساختمان‌ها با کاربری‌های گوناگون، از مزیت‌های این عمارت بوده است.

به نظر می‌رسد در اواخر دوره صفوی (زاممداری شاه سلیمان و سلطان حسین صفوی) با توجه به مواردی همچون ساخت عمارت‌های سلطنتی میان راهی در اوایل دوره، کم‌رنگ شدن سفرهای تفریحی^۱ به مازندران و لشکرکشی‌ها، استفاده کمتری از این عمارت‌ها شده و تمایل بیشتری به ساخت کاروانسراهای سلطنتی به وجود آمد. کاروانسراهایی همچون کاروانسرای مادر شاه مورچه خورت، کاروانسرای مادر شاه گردنه طور و کاروانسرای شیخ علیخان که همگی در نواحی پیرامون اصفهان واقع شده‌اند.

نتیجه‌گیری

در پاسخ به پرسش اول مبنی بر چگونگی کاربری، ساختار شکلی و ارتباط عمارت‌های مورد بررسی با دیگر ابنیه، راه‌ها و سکونتگاه‌های مسیر، چنان‌که مشخص شد، این عمارت‌ها از منظر ساختار شکلی و موقعیت مکانی در مسیر راه‌ها، به دو دسته عمارت‌های مسیر اختصاصی اصفهان-فرح آباد و شهر شاهی اشرف و عمارت‌های مسیر اصفهان-کاشان از طریق نظنز تقسیم می‌شوند. عمارت‌های دسته اول، شامل عمارت ریگ، عمارت دمبی و عمارت چاه رباط، ساختار شکلی مشابه و ساده‌ای داشتند و عمدتاً از ساختمانی با یک یا دو حیاط که تالار و اتاق‌هایی در پیرامون آن قرار

۱. این موضوع بدان معنی نیست که در اواخر دوره صفوی از تفریحات شاهان کاسته شد؛ چنان‌که بر اساس نوشته‌های کمپفر، به تفرج و شکار رفتن شاه سلیمان صفوی در تفرجگاه‌های نزدیک اصفهان، بیش از حد معمول بوده است (کمپفر، ۱۳۶۰: ۳۶-۷۲).

داشت، تشکیل می‌شد. این بناها فاقد باغ بودند و بیشتر در جوار سکونتگاه‌ها و کاروانسراهای میان راهی قرار داشتند و تنها در مواقع مسافرت به مقصد فرح آباد ساری و شهر شاهی اشرف، به ویژه در موارد تعجیل و بازگشت به اصفهان، مورد استفاده شاهان صفوی بود. کوتاهی مسیر، مهم‌ترین عامل در مکان‌گزینی برای ساخت این عمارت‌ها بود. بناهای دسته دوم شامل عمارت دولت آباد، عمارت تاج آباد، عمارت عباس آباد و عمارت امامزاده از باغ و مجموعه‌ای از بناها تشکیل شده است و از آرایه‌های تزئینی بسیار برخوردار بوده است. این عمارت‌ها عمدتاً به دور از سکونتگاه‌ها و کاروانسراهای میان راهی قرار داشتند و نه تنها در مواقع سفر به فرح آباد و اشرف، بلکه در مواقع مسافرت و لشکرکشی شاهان صفوی به دیگر مناطق نیز مورد استفاده بودند. بهره‌گیری از آب و هوا و زیست محیط مناسب، پتانسیل‌های شهری نطنز و کاشان و وجود مسیرهای چندگانه از کاشان به سمت دیگر نقاط کشور، از مهم‌ترین عوامل مکان‌گزینی عمارت‌های دسته اخیر بوده است. در ارتباط با پرسش دوم مبنی بر آنکه ماهیت وجودی این بناها، نشان‌دهنده کدام جنبه‌های فرهنگی و آداب و رسوم درباری دوره صفوی بوده است؟ چنانچه مشخص شد، ساخت این بناها در نتیجه سبک زندگی سیار شاهان صفوی بود؛ سبکی که در گذشته چادرنشینی آن‌ها ریشه داشت و به نوعی زندگی نیمه ایلیاتی و ذائقه جدید غیر رسمی بودن به منظور لذت بردن از زندگی عشرت طلبانه آن‌ها را نشان می‌دهد. بر همین اساس به غیر از کاروانسراهای میان راهی موجود در مسیر، به ساخت عمارت‌های سلطنتی میان راهی مختص اقامت شاه و همراهان، اقدام شد تا از یکسو امکانات لازم در اختیار آن‌ها قرار گرفته و از سویی به دور از عامه مردم باشند. موضوعی که پیش‌تر در دربارهای سلجوقی، ایلخانی و تیموری نیز با شیوه‌ای متفاوت بازتاب یافته بود. از سویی ساخت این بناها و چگونگی فضاها و ساخت و ساز آن‌ها، تبلوری معمارانه از آداب و رسوم درباری و نظام تشریفاتی خاص دربار صفوی، به ویژه نظام تشریفاتی رایج در عهد پادشاهی شاه عباس اول صفوی بوده است؛ آداب و رسوم و نظامی که در قالب مراسم شکار سلطنتی، استقبال رسمی از پادشاه، حکام ولایات و بعضاً سفرای خارجی و اعتقاد به برخی باورها انعکاس یافته و ساخت این گونه بناها را الزام‌آور می‌نمود. با توجه به

گزارش‌های متون در ارتباط با وقایع و مراسم انجام گرفته در این بناها، چنین آدابی فراتر از لذتجویی حکام صفوی، تلاشی آگاهانه در راستای برقراری حاکمیت، نمایش قدرت، عظمت و حقانیت سیاسی شاهان صفوی بر توده مردم، اقوام و حکام دیگر ولایات بوده است.

منابع

- احمدی، عباسعلی (۱۳۸۰)، بررسی، معرفی و شناسایی بناهای تاریخی منطقه برخوار اصفهان از دوران صفوی تا پایان دوران قاجار، پایان نامه دوره کارشناسی ارشد، دانشگاه تهران، دانشکده ادبیات و علوم انسانی، گروه باستان‌شناسی.
- احمدی، عباسعلی (۱۳۸۵)، «بررسی کاروانسراهای ناحیه شمال اصفهان (برخور)، اثر، ش ۴۰ و ۴۱، ۸۲-۹۵.
- احمدی، عباسعلی (۱۳۸۸)، فضا و جامعه در شهرک‌های اقماری اصفهان عصر صفوی: مطالعه موردی مورچه خورت و قورتان، پایان نامه دوره دکتری، دانشگاه تهران، دانشکده ادبیات و علوم انسانی، گروه باستان‌شناسی.
- احمدی، عباسعلی و علی زارعی (۱۴۰۱)، «مطالعه تطبیقی نقوش دیواری باغ تاج آباد نطنز در مقایسه با دیگر نقوش دیواری عصر صفوی»، نگارینه هنر اسلامی، ش ۲۳، ۲۷-۳۹.
- احتشامی، لطف‌الله، (۱۳۸۰)، «بیلاقات صفویه در دارالسلطنه اصفهان (گندمان، سمیرم، آب ملخ و شهر اصفهان)»، مجموعه مقالات همایش اصفهان و صفویه، به اهتمام مرتضی دهقان‌نژاد، ج ۲، اصفهان: دانشگاه اصفهان، ۱-۱۴.
- اسکندریک منشی (۱۳۸۲)، تاریخ عالم آرای عباسی، زیر نظر ایرج افشار، ج ۱ و ۲، چ ۳، تهران: امیرکبیر.
- اشترویس، یوهان (۱۳۹۶)، سفرنامه یوهان اشترویس، ترجمه ساسان طهماسبی، قم: مجمع ذخایر اسلامی با همکاری کتابخانه و موزه ملی ملک.
- افوشته‌ای نطنزی، محمودبن هدایت‌الله، (۱۳۷۳)، نقاوه الآثار فی ذکر الاخبار (در تاریخ صفویه)، چ ۲، تهران: علمی و فرهنگی.
- اعظم واقفی، حسین (۱۳۸۴)، میراث فرهنگی نطنز، جلد ۳، تهران: انتشارات انجمن آثار و مفاخر فرهنگی.
- اولثاریوس، آدام (۱۳۷۹)، سفرنامه آدام اولثاریوس (اصفهان خونین شاه صفی)، ج ۲، تهران: هیرمند.
- بهشتی، سید محمد و سارا آلاپوش (۱۳۹۵)، «باغ تاریخی عباس آباد نطنز»، کاشان شناسی، ش ۱۶، ۳-۳۱.
- پردولاماز (۱۳۷۰)، «گزارش سفر پردولاماز از شماخیه به اصفهان»، نامه‌های شگفت‌انگیز کشیشان فرانسوی در دوران صفوی و افشاری، ترجمه یعقوب آژند، تهران: اندیشه جوان.

- پی بلیک، استفان (۱۳۸۸)، *معماری اجتماعی اصفهان صفوی*، ترجمه محمد احمدی نژاد، تهران: نشر خاک.
- دلاواله، پیتر (۱۳۹۱)، *سفرنامه پیتر دلاواله*، ترجمه شعاع‌الدین شفا، چ ۶، تهران: علمی و فرهنگی.
- سیرو، ماکسیم (۱۳۵۷)، *راه‌های باستانی ناحیه اصفهان و بناهای وابسته به آنها*، ترجمه مهدی مشایخی، تهران: انتشارات سازمان ملی حفاظت آثار باستانی ایران.
- شاردن، ژان (۱۳۷۴)، *سفرنامه شاردن*، ترجمه اقبال یغمایی، چ ۳، تهران: توس.
- شوپه، ماریا (۱۳۸۵)، «اقامتگاه‌های سلطنتی در هرات؛ مسائل تداوم کاربردها بین دوران‌های تیموری و صفوی»، *گزیده مقالات همایش مطالعات عصر صفوی*، زیر نظر ژان کالمار، ترجمه سید داوود طبایی، تهران: فرهنگستان هنر، ۱۰۵-۱۳۳.
- عالمی، مهوش (۱۳۷۸)، «باغ‌های شاهی صفوی، صحنه‌ای برای نمایش مراسم سلطنتی و حقانیت سیاسی»، ترجمه مریم رضایی و حمیدرضا جیحانی، *گلستان هنر*، ش ۱۲، ۴۷-۶۸.
- فیگوئروا، دن گارسیا دسیلوا (۱۳۶۳)، *سفرنامه فیگوئروا*، ترجمه غلامرضا سمیعی، تهران: انتشارات نو.
- کارری، جملی (۱۳۴۸)، *سفرنامه جملی کارری*، ترجمه عباس نخجوانی و عبدالعلی کارنگ، تبریز: اداره کل فرهنگ و هنر آذربایجان شرقی.
- کلایس، ولفرام (۱۳۶۵)، «بناهای صفوی مسیر جاده اصفهان-فرح آباد ساری»، ترجمه علیرضا مهبینی، *اثر*، شماره ۱۲ و ۱۳ و ۱۴، صص ۷۲-۹۵.
- کمپفر، انگلبرت (۱۳۶۰)، *سفرنامه کمپفر*، ترجمه کیکاوس جهان‌داری، چ ۲، تهران: خوارزمی.
- کنبی، شیلا (۱۳۸۷)، *عصر طلایی هنر ایران*، ترجمه حسن افشار، تهران: نشر مرکز.
- کیانی، محمد یوسف (۱۳۷۴)، *تاریخ هنر معماری ایران در دوره اسلامی*، تهران: سمت.
- گالدیری، اوجینو (۱۳۸۵)، «کاخ‌های اصفهان»، *اصفهان در مطالعات ایرانی*، به کوشش رناتا هولود، ترجمه محمدتقی فرامرزی، تهران: انتشارات فرهنگستان هنر، صص ۹۷-۱۳۰.
- منجم، ملاجلال‌الدین (۱۳۶۶)، *تاریخ عالم آرای عباسی*، ترجمه سیف‌الله وحید نیا، تهران: انتشارات وحید.
- مختاری، اسکندر و تورج خسروی جاوید (۱۳۹۵)، «باغ تاریخی تاج آباد نطنز»، *پژوهشنامه کاشان‌شناسی*، ش ۱۶، ۵۸-۸۵.
- مستوفی، حمدالله بن ابی‌بکر (۱۳۶۲)، *نزهة القلوب*، به اهتمام و تصحیح گای لسترنج، تهران: دنیای کتاب.

میرزا رفیعا (۱۳۶۸)، *تذکره الملوک*، به کوشش سید محمد دبیر سیاقی، چ ۲، تهران: امیرکبیر.
مینورسکی (۱۳۶۸)، *سازمان اداری حکومت صفوی*، ترجمه مسعود رجب نیا، چ ۲، تهران:
امیرکبیر.

نراقی، حسن (۱۳۸۲)، *آثار تاریخی شهرستان‌های کاشان و نطنز*، چ ۲، تهران: انتشارات انجمن
آثار و مفاخر فرهنگی.

وحید قزوینی، میرزا محمد طاهر (۱۳۸۳)، *تاریخ جهان آرای عباسی*، به تصحیح سید سعید میر
محمد صادق، تهران: پژوهشگاه علوم انسانی و مطالعات فرهنگی.

واله اصفهانی، محمد یوسف (۱۳۷۲)، *خلد برین (ایران در روزگار صفویان)*، به کوشش میر
هاشم محدث، تهران: بنیاد موقوفات دکتر محمود افشار.

ویلبِر، دونالد (۱۳۸۵)، *باغ‌های ایرانی و کوشک‌های آن*، ترجمه مهین دخت صبا، چ ۴، تهران:
علمی و فرهنگی.

هیلن براند، رابرت (۱۳۷۷)، *معماری اسلامی*، ترجمه ایرج اعتصام، تهران: انتشارات شرکت
پردازش و برنامه ریزی شهری.

یوسف جمالی، محمد کریم (۱۳۸۰)، «اصفهان شکارگاه شاهان صفوی»، مجموعه مقالات
همایش اصفهان و صفویه، به اهتمام مرتضی دهقان نژاد، ج ۱، اصفهان: دانشگاه اصفهان،
۳۹۷-۴۰۸.

Kleiss, volfram (1993), *Safaviv Palaces, Ars Orientalis*, Vol. 23, 269-280.

Transliteration

- Ahmadi, Abbas Ali (1380), investigation, introduction and identification of the historical monuments of Barkhowar region of Isfahan from the Safavid era to the end of the Qajar, master's degree thesis, University of Tehran, Faculty of Literature and Human Sciences, Department of Archaeology.
- Ahmadi, Abbas Ali (1385), "Investigation of caravanserais in the northern district of Isfahan (Barkhowar), work, Vol. 40 and 41, 82-95.
- Ahmadi, Abbas Ali (2008), Space and society in the satellite towns of Isfahan in the Safavid era: a case study of Morche-Khort and Qortan, PhD thesis, University of Tehran, Faculty of Literature and Humanities, Department of Archaeology.
- Ahmadi, Abbas Ali and Zarei, Ali (1401), "Comparative study of wall motifs of Taj Abad garden in Natanz compared to other wall motifs of the Safavid era", Islamic Art Gallery, vol. 23, 27-39.
- Alemi, Mahvash (1378), " Princely Safavid Gardens: Stage for Rituals of Imperial Display and Political Legitimacy", translated by Maryam Rezaei and Hamidreza Jahani, Golestān Honar, vol. 12, 47-68.
- Azam Waqfi, Hossein (1384), Natanz Cultural Heritage, Volume 3, Publications of the Association of Cultural Artifacts and Treasures, Tehran.
- Beheshti, Seyyed Mohammad and Aladposh, Sara (2015), "Abbas Abad Historic Garden of Natanz", Kashan Genocide, Vol. 16, 3-31.
- Blake, Stphen P (2008), Half the world: the social architecture of Safavid Isfahan, translated by Mohammad Ahmadinejad, Tehran: Khak Publishing House.
- Canby, Sheila R (1387), The golden age of Persian art, translated by Hasan Afshar, Tehran: Našr-e-Markaz.
- Chardin, Jean (1374), Journal du voyage du Chevalier Chardin en perse aux Indes Orientals, translated by Iqbal Yaghmaei, vol. 3, Tehran: Tūs.
- Clais, Wolfram (1365), "The Safavid Buildings of the Isfahan-Farahabad Sari Road", translated by Alireza Mohini, work, numbers 12, 13 and 14, pp. 72-95.
- Della Valle, Pietro (2012), Cose e parole nei viaggi di pitro della valle, translated by Shuaa-eddin Shafa, Ch 6, Tehran: Scientific and Cultural.
- Ehteshami, Lotfollah, (1380), "The Safavid cottages in Dar-ul-Salṭānah of Isfahan (Gandoman, Semirom, Ab-Malakh and the city of Isfahan)", collection of papers of Isfahan and Safavid Conference, edited by Morteza Dehghannejad, vol. 2, Isfahan: University of Isfahan, 1 -14.
- Galdiri, Ojino (1385), Iranian studies: bulletin of the society for Iranian culturol and social studies, by Renata Holod, translated by Mohammad Taghi Faramarzi, Farhangestan Honar Publications, Tehran, pp. 97-130.
- Gemelli Careri, Giovanni Francesco (1348), Voyage du tour du monde, translated by Abbas Nakhjavani and Abdul Ali Karang, Tabriz: General Department of Culture and Art of East Azerbaijan.
- Hillenbrand, Robert (1377), Islamic architecture: form, function, and meaning, translated by Iraj Etesam, Urban Planning and Processing Company Publications, Tehran.
- Iskandarbeik Monšī (2002), Ta'rīk 'Ālam-Ārā-ye 'abbasi, under the supervision of Iraj Afshar, Vol. 1 and 2, Ch. 3, Tehran: Amīr Kabīr.
- Jenkinson, Anthony (2016), Voyages and Travels of John Struys Through Italy, Greece, Mufcovy, Tartary, Media, Persia, East-India, Japan, and other Countries in Europe, Africa and Asi, translated by Sasan Tahmasebi, Qom: Islamic Reserves Assembly in collaboration with the Malik National Museum Library.

- Kaempfer, Engelbert (1360), *Am hofe des persischen grosskonigs*, translated by Kikau Jahandari, Ch. 2, Tehran: Khwarazmi.
- Kiyani, Mohammad Yusuf (1374), *History of Iranian Architectural Art in the Islamic Period*, Tehran: Samt.
- Minoreski (1368), *Safavid administration organization*, translated by Masoud Rajabnia, Ch. 2, Tehran: Amīr Kabīr.
- Mīrzā Rafī‘ā (1368), *Tazkarat ul-Molūk*, by the efforts of Seyyed Mohammad Dabir Siyaghi, Ch 2, Tehran: Amīr Kabīr.
- Mokhtari, Iskandar and Khosravi Javid, Toraj (2015), "Historical Garden of Taj Abad Natanz", *Journal of Kashan Science*, Vol. 16, 58-85.
- Monajem, Molla Jalaluddin (1366), *Tārīk ‘Ālam Ārā-ye ‘Abbāsī*, translated by Saifullah Vahid Niya, Vahid Publishing House, Tehran.
- Mostūfi, Hāmdollāh b. Abī Bakr (1362), *Nozhat ul-Qulūb* Edited by Guy Lestrangle. Tehran: World of Books.
- Naraghi, Hassan (1382), *historical works of Kashan and Natanz cities*, 2nd edition, Publications of the Association of Cultural Artifacts and Magnificences, Tehran.
- Natanzi, Mahmoud b. Hedayatullah, (1373), *Nīqāwat u-Ātār fi Zīkr-e al-Akbar* (in Safavid history), Ch. 2, Tehran: Scientific and Cultural.
- Olearius, Adam (1379), *The travels of John Albert de Mandelslo*, vol. 2, Tehran, Hīrmand.
- Perdolamaz (1370), "Report of Perdolamaz's trip from Shamakhiye to Isfahan", the wonderful letters of French priests during the Safavid and Afshari eras, translated by Yaqub Azhand, Tehran: Andīsh javān.
- Shoupe, Maria (2005), *royal residences in Herat; Problems of the continuity of usages between the Timurid and Safavid eras*", a collection of papers of the Safavid era studies conference, under the supervision of Jean Kalmar, translated by Seyyed Davoud Tabaei, Tehran: Farhangestān Honar, 105-133.
- Silva Y Figueroa, Garcia de (1363), *L'Ambassade de D. Garcias de Silva Figueroa en Perse*, translated by Gholamreza Sami, New Publishing House, Tehran.
- Siroux, Maxime (1357), *the ancient roads of Isfahan district and the buildings related to them*, translated by Mehdi Mashaekhi, publications of the National Organization for the Protection of Antiquities of Iran, Tehran.
- Vahīd Qazvīnī, Mīrzā Moḥammad Ṭāher (1383), *Tārīk jahān Ārā-ye ‘Abbāsī*, edited by Seyed Saeed Mir Mohammad Sadeq, Tehran: Humanities and Cultural Studies Research Center.
- Vale Esfahani, Mohammad Yusuf (1372), *kold-e Barīn (Iran during the Safavid era)*, by Mir Hashem Mohhaddes, Tehran: Dr. Mahmoud Afshar Endowment Foundation.
- Wilber, Donald Newton (2006), *Iranian gardens and their pavilions*, translated by Mahin Dekht Saba, Ch 4, Tehran: Scientific and Cultural.
- Youssef Jamali, Mohammad Karim (2010), "Isfahan, the hunting ground of Safavid kings", collection of papers of Isfahan and Safavid conference, edited by Morteza Dehghan Nejad, vol. 1, Isfahan: University of Isfahan, 397-408.