

چهره‌نگاری سلجوقی؛ تداوم فرهنگ بصری مانوی

اشرف‌السادات موسوی‌لر،* سهیلا نمازعلیزاده**

چکیده

حکومت سلجوقیان با گسترش قلمرو سرزمین ایران و تکامل شعر و هنر یکی از درخشان‌ترین ادوار تاریخ هنر، فرهنگ و تمدن ایران است. در عصر شکوفایی سلجوقیان، تاثیر رویکرد زیبایی‌شناسی ایرانی - اسلامی نه تنها بر هنر سلجوقی بلکه در تمدن اسلامی شاکله‌ای از سنت‌های تصویری و مفهومی را فراهم آورد که بسیاری از آثار برجسته‌ی هنری، حتی در دوره‌های بعد، تحت تاثیر آن قرار گرفتند. در آغاز ظهور اسلام، هنر نگارگری ایران به دلیل ممانعت‌های تصویری موجود به سمت نقوش انتزاعی، هندسی و گیاهی متمایل گشت. بررسی و تحقیق نگاره‌های موجود در آثار سفالی و فلزی دوره‌ی سلجوقیان حکایت از آن دارد که به‌رغم ممنوعیت‌های تصویری حاکم در آن زمان به شیوه‌ای ظهور کرد، که باز تولید سنت نگارگری مانوی محسوب می‌شود.

چهره‌نگاری‌های سلجوقیان تحت تاثیر کدام فرهنگ بصری بوده است؟ یا الگوی هنری چگونه بر آن سایه افکنده؟ پژوهش حاضر به بررسی تطبیقی ۲۶ نمونه از آثار برجای مانده از دو دوره‌ی هنری ایران؛ مانویان و سلجوقیان می‌پردازد و به دنبال اثبات این فرضیه است که شیوه‌های صوری و الگوهای چهره‌نگاری در نگاره‌های مانویان، مجدداً در نگاره‌ها و آثار هنری سلجوقیان نمود پیدا کرده است. در این مقاله، مطالب به طریق اسنادی و کتابخانه‌ای گردآوری و با روش تحلیلی و توصیفی - تاریخی بررسی شده است. شناخت اشتراکات موجود میان هنر نگارگری به ویژه چهره‌نگاری مانویان و سلجوقیان از اهداف این پژوهش است.

واژه‌های کلیدی: چهره‌نگاری، نگارگری، مانوی، سلجوقی، فرهنگ بصری

* دانشیار گروه پژوهش هنر دانشگاه الزهرا (س). (a.mousavi925@gmail.com)

** دانشجوی کارشناسی ارشد پژوهش هنر دانشگاه الزهرا (س). (so.alizadeh@gmail.com)

تاریخ دریافت: ۹۱/۰۶/۲۵ - تاریخ تأیید: ۹۱/۰۸/۰۱

مقدمه

تاریخ هنر ایران در عصر شکوفایی سلجوقیان به مرحله‌ی نوینی دست یافت. در امپراتوری سلجوقی، شکوه هنر ایرانی با آمیزه‌ای از روح معنوی دین اسلام و کهن الگوهای باستانی، در گستره‌ی وسیعی از آثار معماری، فلزکاری، سفالگری، نگارگری به تعالی رسید. در این دوره، دگرگونی‌های برگرفته از سنت‌های گذشته در عرصه‌ی هنری ایران، موجب باروری شیوه‌ای مستقل گردید. تحقیق بر روی آثار بر جای مانده از مانویان، حضور گسترده‌ی نهضت مذهبی آنان را آشکار می‌سازد؛ این نهضت در آسیا و نیز بخش اعظم شمال آفریقا و جنوب اروپا رونق و گسترش یافت.

مانی که خود نقاشی نام‌آور بود، نوشته‌ها و مکتوبات خویش را با تصاویر رنگی مزین می‌کرد زیرا او و پیروانش به ارزش و اهمیت هنر نقاشی در تبلیغ آیین مذهبی خود، پی‌برده و بدان تاکید می‌ورزیدند. به‌رغم آن که روحانیت زرتشتی ایران در دوره ساسانی، مانی را محکوم به مرگ کردند و با این که پیروان او توسط امپراتوران مسیحی روم به همان میزان شاهان ساسانی مورد اذیت و آزار و تعقیب قرار گرفتند ولی آنها تا قرون وسطی در اروپا به موجودیت خود ادامه دادند و با شیوه‌ی خاص خود، به هنر نقاشی ایران اصالت اخلاقی و مذهبی بخشیدند.

مقاله حاضر، کلیاتی پیرامون زندگی، باورهای فلسفی مانی و شیوه‌ی نگارگری مانویان را بیان و سپس به پیشینه‌ی تاریخی سلجوقیان و نگاره‌های سلجوقی موجود در معدود نسخ خطی، آثار سفالی و پیکره‌های ساروجی می‌پردازد. با تحلیل توصیفی نمونه‌ها و با بررسی تطبیقی دو دوره، اشتراکات و پیشرفت‌های هنری در قالب تداوم سنت‌ها در بعد تاریخی، ذکر شده سپس بر الگوهای تصویری و چهره‌نگاری یکسان (دهان غنچه، چشمان بادامی، بینی کشیده، ابروان سیاه کمانی) در نگاره‌های مانویان و سلجوقیان اشاره می‌شود. در پایان، نقش هنر مانوی در شکل‌گیری نگاره‌های سلجوقی و رسالت نگارگر سلجوقی در اشاعه‌ی نگرش هنری مانویان در جهت تداوم خط سیر رویکردهای غنی و استمرار فرهنگ و هنر تصویری ایرانی آشکار می‌گردد.

مانی و باور فلسفی

مانی در ۲۱۶ میلادی به دنیا آمد. پدر مانی، پتنگ یا پاتنگ^۱ از تبار شاهان اشکانی و اهل همدان بود. پتنگ از همدان به تیسفون، پایتخت اشکانیان، رفت و در آنجا به فرقه مغتسله که گونه‌ای از فرقه گنوسی و تعمیدگرا بود، پیوست. بنابراین، مانی با افکار آیین‌های عرفانی بین‌النهرین (میان‌رودان) بزرگ شد. مانی نخستین بار در دوازده سالگی پیام وحی را دریافت کرد. بار دیگر، در ۲۴ سالگی وحی به وی نازل شد و این بار دستور یافت تا به تعلیم دین بپردازد. او یکی از ابزارهای مهم تبلیغی خود را کتابت می‌دانست.^۲ آیین مانوی تلفیقی آگاهانه از اعتقادات مسیحی، زرتشتی، آیین بودا و عرفان یهودی^۳ و برگرفته از دو عنصر بنیادین نور و ظلمت بود. مانی در کتاب *شاپورگان*، چکیده‌ی عقاید خود را نگاشته است. شاپور، پادشاه ساسانی، سخت تحت تاثیر پیام مانی قرار گرفت و به او اجازه داد آزادانه در سراسر ایران تبلیغ کند. کتاب دیگر مانی *کفالایا*، مجموعه گفتارهای اوست، اما مشهورترین کتاب مصور مانی *آردهنگ* است که در فارسی *ارتنگ* یا *ارژنگ*^۴ خوانده می‌شود؛ وی تمام اساطیر مانوی، داستان آفرینش و اصول اعتقادی دین خود را در این کتاب به تصویر کشیده است. کتاب *آردهنگ* را می‌توان ابتکار مانی برای تکمیل آموزش دین خود به توده‌ی مردم به خصوص کم سوادان و بی‌سوادان دانست.^۵ مانی به دوگانگی مطلق ماده و روح اعتقاد داشت، بر اساس اعتقادات مانی، نور و ظلمت بنیان جهان هستی است و اختلاط نور و ظلمت از روی آگاهی صورت پذیرفته است. وی آموزه بنیادین خود را با اساطیر در هم آمیخت و پس از تشریح و تدوین، به صورت کتابی زیبا و مصور جهت تبلیغ آراء و رسالت خویش به دیگران پیشکش کرد.^۶ این کیش نو از سوی خاور گسترش یافت. از سویی دیگر، موج گسترش مانویت به فلسطین هم رسید. در آن سرزمین، آیین مانی به کیش نور معروف بود. موج مانویت در نواحی آمودریا (سیحون) و سمرقند و در آسیای مرکزی خصوصاً میان ترکان «تورفان» بسیار گسترش یافت. نشانه‌هایی از تاثیر این

1. Patik

۲. هانس یواخیم کلیم کایت، (۱۳۸۴)، *هنرمانوی*، ترجمه ابوالقاسم پوراسماعیل، تهران: اسطوره، ص ۳۶.

۳. نصرالله تسلیمی، (۱۳۸۹)، *تفکر و زیبایی‌شناسی ایران باستان و جهان اسلام*، قم: رادنگار، ص ۵۶.

۴. همان، ص ۷۸.

4. Ardahang

۵. *هنرمانوی*، ص ۳۰.

۶. همان، ص ۴۸.

کیش را در جوامع جنوب چین تا دوره‌های بعد نیز می‌توان یافت. عاقبت در ۲۷۷ م، در زمان بهرام اول به دلیل مخالفت روحانیون زرتشتی زندانی شد و به قتل رسید.^۱

نگارگری مانوی

در نزد مانویان، نقاشی امری مذهبی و دینی تلقی می‌شد. مانی عناصر گوناگون سنت‌های اساطیری ایران باستان و شرق را به شیوه‌ای بسیار نو و هنرمندانه بر اساس افکار فلسفی خویش به کار برد تا به تبلیغ و ترویج آیین خویش بپردازد.^۲ در این باور، روح انسان که بخشی از توده روشنی، اسیر در ماده است، تنها زمانی می‌تواند آزاد شود که از وضعیت راستین خویش به ویژه از این حقیقت که سرای او در آن جهان، در قلمرو نور است، آگاه گردد. به هنگام مرگ، روح در برابر داور دادگر ظاهر می‌شود و با رای اوست که روح یا به گذرگاه حیات یعنی به بهشت نور فرستاده می‌شود و یا به گذرگاه آمیختگی یعنی به جهان زمینی بازگردانده می‌شود و یا به سوی مرگ یعنی دوزخ رهسپار می‌گردد. به روایتی دیگر، روح راستکار، بدن را ترک می‌کند و یک ایزد نجات بخش به خوش آمدگویی او می‌آید. این ایزد سه فرشته همراه دارد که تاج گل و جامه‌ی بهشتی را که نشانه‌های پیروزی است به ارمغان می‌آورند. ایزد نجات بخش اغلب به شکل بانویی با چهره گرد، چشمان بادامی، بینی کشیده، لبان غنچه و گاه با گوشواره‌های بلند و سریند، آراسته و موقر ظاهر می‌شود. در بررسی آثار نقاشی مانویان، در سه نوع بیرق ابریشمی، نقاشی دیواری و نسخ خطی، حضور زن با دو موی بافته شده و سریند تزیینی، تلفیق متن و تصویر، روایت‌گری، آشنایی با شیوه‌ی نگارگری مانوی و چگونگی تاثیرگذاری آن بر نگاره‌های سلجوقیان می‌باشد.

در این پژوهش بنا بر شواهد موجود، برای نخستین بار استنباط می‌شود که به‌رغم گستره‌ی زمانی بین دو دوره‌ی هنری درخشان ایران (مانویان - سلجوقیان)، هنر مانوی در شکل‌گیری نگاره‌های سلجوقی نقش مهمی را داشته است. آنچه شایان ذکر است دستیابی انسان به بهشتی نورانی است که ایزد بانوان، نوید می‌دهند؛ لذا عناصر تمثیلی و نمادین و

۱. همان، ص ۴۰.

۲. همان.

چهره‌نگاری سلجوقی؛ تداوم فرهنگ بصری مانوی ۸۹

به‌کارگیری زبرگ جهت القای نور از ویژگی‌های مهم نقاشی مانوی است.^۱ جاحظ؛ نویسنده مسلمان، درباره‌ی نگارگری مانویان می‌گوید: «مانویان مانند مسیحیان که کلیساهای خود را آذین می‌بندند، در تزئین کتب خویش نهایت دقت را مبذول می‌دارند. او از میالغ هنگفتی پول صحبت می‌دارد که مانویان برای خرید کاغذ سفید مرغوب، مرکب سیاه عالی و خطاطان زبر دست صرف می‌کردند چنان‌چه زیبایی کاغذ سفید کتب آنها تالی نداشت و نوشته‌هایشان بسیار دلچسب و دلنشین بود».^۲ آن‌چه از مطالب مذکور استنباط می‌شود عبارتند از: حضور ایزد بانوانی با چهره‌هایی هم‌چون ماه، چشم بادامی، لب غنچه، دو موی رها که طبق الگویی خاص، در آثار مانویان نمود یافته‌اند، استفاده از عناصر نمادین و تمثیلی، به‌کارگیری زبرگ در جهت القای نور، استفاده از رنگ در پس‌زمینه، دورگیری خطی رنگ‌های درخشان و تخت، نقوش گیاهی که میل به عروج می‌یابند و تلفیق متن و تصویر در نمونه‌هایی از نقاشی دیواری، نسخ خطی و بیرق‌های ابریشمی برجای مانده از این دوره آشکار گردید.

هنر سلجوقی

قبایل ترک‌نژاد از سده‌ی پنجم هجری، کوچ‌های گسترده‌ای در آسیای مرکزی انجام دادند که به برقراری حکومت قراخانیان در ماوراءالنهر و سلجوقیان در ایران ختم شد. گروهی از این قبایل ترک که به غز شهرت داشتند، به طرف منقشلاق و دسته‌ای دیگر وارد ایران شدند. بدنه‌ی اصلی این گروه، تحت رهبری خاندان سلجوق قرار داشت.^۳ از مشخصه‌ی اساسی ترکان سلجوقی در تحول و توسعه هنر ایران، توسعه و گسترش زبان فارسی و آداب و سنت‌های ایرانی بود. به دلیل حمایت‌های گسترده سلاطین سلجوقی، سبک و روش خاصی در هنر و صنایع آن زمان ایجاد شد. هنرمندان در گستره‌ی وسیعی از هنرها، شامل کتاب‌آرایی، سفالگری، فلزکاری، نساجی، معماری و غیره با ویژگی‌های منطقه‌ای آثار ماندگاری را خلق کردند. رواج نگارگری بر روی آثار سفالی به منظور ایجاد یک صحنه‌ی مستقل به جای اجرا بر کاغذ یا بر پرده، نشان از رونق تصویرگری در این دوره

۱. هنرمانوی، ص ۵۶.

۲. آرتور پوپ ایهام، (۱۳۷۸)، سیر و صور نقاشی/ایران، ترجمه یعقوب آژند، تهران: مولی، ص ۲۸.

۳. دارلی دران بازورث و دیگران، (۱۳۸۰)، سلجوقیان، ترجمه یعقوب آژند، تهران: مولی، ص ۹.

۳. اکبر تجویدی، (۱۳۸۶)، نگاهی به هنر نقاشی/ایران، تهران: سازمان چاپ و انتشارات، ص ۶۵.

است. نگارگر سلجوقی در پاره‌ای از موارد ناچار شده است برخی از نگاره - موتیف اثر خود را با حجم کاسه متناسب سازد ولی هرگز اصالت نقاشی خود را در این رهگذر فدای این‌گونه ملاحظات نکرده است. درک تحولات نگارگری مکتب سلجوقی، به دلیل محدود نسخ خطی برجای مانده از این دوره، با دشواری بسیار همراه است؛ لذا شناخت جلوه‌های هنری و زیبایی‌شناسی نگاره‌های مکتب سلجوقی، پژوهش در نقوش دیگر آثار را می‌طلبد. بنابراین در ابتدا نمونه‌هایی چند از نسخ خطی، سپس ظروف سفالی و پیکره‌های ساروجی این دوره بررسی می‌شود.

ویژگی‌های نسخ خطی سلجوقی

نقاشی بر روی صفحه‌ی کتاب مستقیماً انجام می‌گرفت، نقش‌ها و تزئینات بر روی متن رنگ‌آمیزی شده پدیدار گشته‌اند. این رنگ معمولاً سرخ بوده است و زمینه را با آن می‌پوشاندند، در صورتی که تصاویر موجود در مکتب بغداد بدون رنگ‌آمیزی زمینه نقش می‌شده‌اند.

- وجود هاله بر گرداگرد شخصیت‌ها نه به معنای تقدس بلکه برای جداسازی پیکره از زمینه بکار می‌رفته و کاملاً تاثیرات هنر مانوی را نشان می‌دهد؛
- ترکیب‌بندی‌های منسجم، به تبعیت از هنر حجاری و نقش برجسته‌های ساسانی؛
- رنگ‌های ابداعی و درخشان، دورگیری خطی؛
- چین و چروک لباس‌ها به شیوه مسیحی و مکتب عباسی کمتر شده و لباس‌ها را با گل و گیاه و نقوشی به سبک اسلیمی تزئین می‌کردند؛
- چهره‌ها طبق الگویی خاص، همچون ماه، با چشمان بادامی و لبانی غنچه‌مصور گشتند.

طب جالینوس یا التریاق

کتاب‌های متعددی که بیشتر آنها در باره علوم، طب و تعداد انگشت شماری داستان در موزه‌های جهان پراکنده است؛ از جمله *طب جالینوس یا التریاق* در کتابخانه دولتی وین، این کتاب در ۱۱۹۹م/ ۵۷۷ ق مصور شده است. موضوع کتاب *التریاق* تهیه گیاهان دارویی، معجون، تعویذ و افسون است. این کتاب دارای دوازده نگاره، جدول و تصاویر گیاهان می‌باشد.

مفید الخاص

کتاب *مفید الخاص* درباره خواص گیاهان و دفع بیماری‌ها، تالیف محمد بن ذکریای رازی است که نقاشی‌های این نسخه در سال ۶۰۰ ق نگاشته شده، این کتاب به همراه یک نسخه از *خواص الاشجار* که نشان دهنده پیشرفت گیاه پزشکی آن زمان ایران است در کتابخانه آستان قدس نگهداری می‌شود. از میان این دو کتاب، بواسطه تمرکز بحث بر روی چهره‌نگاری فقط به نمونه‌هایی که از بیکره انسانی بهره گرفته می‌پردازیم. در طراحی‌های زیبا و دل‌انگیز کتاب *مفید الخاص* تصویر چندی از گیاهان طبی دیده می‌شود که نشانه‌هایی از ترکیب‌بندی‌های حیوانی عصر ساسانی را دارد و دو حیوان را روبروی هم و زیر پای درختی با طبیعت‌گرایی ویژه و بسیار دقیق تصویر کرده است. تصاویر، روی متن نخودی رنگ کاغذ، بی‌آنکه اطراف آنها رنگ آمیزی شده باشد منقوش گشته است به‌وجهی که اندام‌ها مستقیماً بر روی زمینه کاغذ خودنمایی می‌کنند.

اندرزنامه

قدیمی‌ترین کتاب مصور این دوره *اندرزنامه* نام دارد، که کریستین پرایس آن را کهن‌ترین مینیاتور می‌داند. این کتاب در گرگان در فاصله‌ی سال‌های ۴۷۵-۴۸۳ ق تألیف و مصور شده است. «درباره اصالت نقاشی‌های این کتاب باید منتظر پژوهش‌های آزمایشگاهی بیشتر و بررسی‌های دقیق‌تر در آینده بود زیرا شیوه مینیاتورهای این نسخه و ملاحظات فنی دیگر در اصالت آنها ایجاد تردید می‌نماید... کیفیت طراحی‌ها و بویژه حالت چهره‌ها که بیشتر در این تصاویر به فن کاریکاتورسازی شباهت دارد تا مینیاتور این تردیدها را با اساس جلوه می‌دهد.»^۱ کتاب *اندرزنامه* اکنون در موزه‌ی توقاپوسرای استانبول نگهداری می‌شود.

سمک عیار

کتاب *سمک عیار* که نسخه‌ای از آن در کتابخانه بودلیان نگهداری می‌شود، تمام خصوصیات و سنت‌های نقاشی ایرانی در عهد ساسانیان را در بردارد. این کتاب را «صدقه بن ابی القاسم» نوشته است و «فرامز بن خداداد بن عبدالله الکاتب الارجانی» در ۵۸۵ ق گردآوری آن را آغاز کرده است که پس از مدت کوتاهی به تصویر درآمد. نقاشی‌های این

۱. نگاهی به هنر نقاشی ایران، ص ۶۴.

کتاب از عالی‌ترین نمونه‌های دوره‌ی سلجوقی به شمار می‌رود. در یکی از صحنه‌های کتاب، سمک عیار که صحنه گوش فرادادن شمس به فرشتگان است از هر جهت نمایش هنر ایرانی در آن عصر است. حالت نشستن پریان و نیم تاج‌های آنان و نمودن بال آنها، همگی از تداوم سنت‌های ایرانی در این ادوار است. زمانی که نقاشی ایرانی هنوز سنت‌های مینیاتورهای عربی را ادامه می‌دهد، باید متذکر شد که تزئین لباس هم در دوران عباسی و هم در شیوه سلجوقی وجود داشته، ولی نقش‌ها کاملاً با هم متمایز و متفاوت بوده است. پس از مکتب سلجوقی تزئین لباس‌ها کم می‌شود ولی از بین نمی‌رود.

کتاب ورقه و گلشاه

نسخه‌ای از کتاب ورقه و گلشاه متعلق به اواخر قرن چهارم و اوایل قرن پنجم هجری، در کتابخانه توقاپوسرای استانبول در ترکیه نگهداری می‌شود. برخلاف نظر هنر پژوهان ترک که آن را هنر سلجوقیان آناتولی معرفی نموده‌اند؛ از نظر بازیل گری در کتاب *نقاشی ایرانی* و اخیراً اسدالله سورن ملکیان در ایرانی بودن نویسنده و نقاش آن کتاب، هیچ‌گونه تردیدی وجود ندارد.^۱ ورقه و گلشاه احتمالاً در ابتدای سده هفتم هجری قمری و در آذربایجان نوشته و مصور شده است.

ورقه و گلشاه تنها کتاب مصور فارسی است که یقیناً به دوره سلجوقی تعلق دارد. نسخه ورقه و گلشاه، منظومه‌ای عاشقانه از عیوقی است. در این کتاب، ۷۱ نگاره کوچک افقی وجود دارد که صحنه‌های مختلف داستان را به ترتیبی خاص نمایان می‌کند. تصویرگر و خوشنویس این نسخه، هنرمندی ایرانی به نام مومن محمد خوبی است.^۲ میان نگاره‌های نسخه ورقه و گلشاه و تصاویر ظروف مینایی از جهت شیوه چهره‌نگاری، نقش‌پردازی و ترکیب‌بندی، قرابتی آشکار به چشم می‌خورد. پیکره‌ها و گیاهان با خطوط شکل‌ساز، در مقیاس غیرطبیعی ترسیم شده‌اند، پس‌زمینه به رنگ قرمز، سبز یا آبی، غالباً با نقش‌مایه‌های گیاهی و پرندگان آرایش یافته است. یکی دو درخت، چند بوته یا شاخه پیچ خورده، تجسم خلاصه شده‌ای از یک منظره طبیعی است. عناصر تصویری و آذینی از نظمی متقارن و ساده تبعیت کرده‌اند، همان‌گونه که سطور شعر نیز در بالا و پایین تصویر به طرزی قرینه نظم یافته‌اند. ارتباطی درونی میان نقاشی‌ها و متن منظومه وجود دارد و سنت تصویرگری و

۱. همان، ص ۶۶.

۲. رویین پاکباز، (۱۳۸۷)، *نقاشی ایران از دیرباز تاکنون*، تهران: زرین و سیمین، ص ۵۵.

چهره‌نگاری سلجوقی؛ تداوم فرهنگ بصری مانوی ۹۳

الگوهای ذهنی نقاش ورقه و گلشاه در قراردادهای ساسانی و آسیای میانه خصوصاً مانوی یافت می‌شود.

تصویر (۱۳) از جمله تصاویر این کتاب: نوحه کردن گلشاه و گرفتار شدن ورقه به دست عدنان می‌باشد. در این برگ از ورقه و گلشاه، که اسارت ورقه به تصویر آمده، در سمت راست گلشاه با لباس میدل به یک مرد، چهره‌ی خود را به آدم‌ربا آشکار می‌سازد. او به دنبال آزادی دل‌داده خویش می‌باشد. پشت سر او عاشق مایوس، ورقه در بند و گرفتار است. نگارگر برای روایت داستان از ترکیب‌بندی افقی استفاده کرده است. نگارش ابیات در قالب دو ستون، درون قابی خطی، به صورت عمودی است. نحوه‌ی پوشش زنان سلجوقی با آثار برجای مانده از مانویان مشابهت دارد. گذشته از شیوه نقاشی، پرداختن به موضوع رمانتیک، تحولی را هم در مضمون نقاشی و هم در ادبیات به وجود آورد. نسخه مصور ورقه و گلشاه قدیمی‌ترین اثر کاملی است که می‌توان در آن ریشه‌های پیوند شعر و نقاشی را باز شناخت.

آثار سفالی سلجوقی

در دوره سلجوقی، سفال و سفال‌گری از چنان پیشرفتی برخوردار شد که سفال‌گر توانست نام و تاریخ خلق اثرش را بر سفال خود بنگارد. سفال‌های این دوره، از ظرافت، مهارت و تنوع بیشتری نسبت به گذشته برخوردارند. سفال‌گران سلجوقی در ساختن دو نوع از ظروف، جلادار و مینایی به برتری رسیدند. نقاشی با تکنیکی ظریف بر روی سفال انجام می‌گرفت و بر شخصیت‌های داستانی توجهی خاص مبذول می‌شد. شهرهای ری، کاشان، ساوه و نیشابور از مراکز عمده تولید سفالینه‌های لعابدار متقوش بودند.^۱ از آنجا که مهم‌ترین ویژگی هنری دوره سلجوقی، پیوند شعر و نقاشی است، لذا به‌کارگیری مضمون‌های ادبی در نقوش سفالینه‌های دوره سلجوقی بسیار رایج شد و داستان‌های کهن ایرانی در این عهد به شیوه‌ای نو بازخوانی شدند. از پرطرفدارترین مضامین نقوش ظروف سفالی در دوره سلجوقی داستان شکار بهرام گور و آزاده است که همواره موضوع نقاشی بسیاری از ظروف سفالی سلجوقی می‌باشد. از تصاویر ظروف سفالی، چنین استنباط می‌شود که نگارگر از سطح ظروف، هم‌چون پرده بوم، استفاده کرده و با نقش و رنگ ارتباط تنگاتنگی

۱. دیوید تالبوت رایس، (۱۳۸۶)، هنر اسلامی، ترجمه ماه ملک بهار، تهران: علمی و فرهنگی، ص ۷۴.

بین کهن الگوهای ایران باستان و شعر برقرار می‌کند. کاشان نیز از مراکز مهم تولید سفال سلجوقی است. در سفالینه‌های کاشان، پیکرهای انسانی اغلب در برابر یک منظره، چه به صورت موجز و خلاصه شده و چه به گونه نمادین و رمزی، قرار گرفته‌اند و منظره هم مرکب از یک درخت و نقش مایه‌های منقوش ثانویه است. گاه بر روی سفالینه یک پیکر و یا دو پیکر به طور قرینه، در حالت نشسته در حال صحبت با یکدیگر می‌باشند. در این گونه ظروف، نحوه قرارگیری پیکرها اغلب به گونه‌ای است که پاها پنهان و سر به سمت شانه خم می‌شود. پیکرها فاقد هرگونه سایه بوده که این امر دلالت بر نگاهی آرمانی است که ریشه در باورهای معنوی و کهن ایرانیان دارد.

سفالینه‌نگاران در مواردی هم مضامین متداول در ادبیات فارسی چون شکار بهرام گور، داستان بیژن و منیژه و قهرمانی‌گری فریدون را برای کارشان بر می‌گزیدند. به طور معمول، اشعار مربوط به موضوع تصویر شده را بر حاشیه ظرف می‌نوشتند؛ نحوه بازنمایی صحنه‌ها روی سطح ظرف با مصورسازی در صفحات کتاب شباهت کامل دارد. بررسی نگاره‌های ظروف سفالی سلجوقی، نشان می‌دهد که هنرمند نگارگر از تاریخ، فرهنگ، آداب و رسوم و باورهای فلسفی پیشینیان خود کاملاً آگاه بوده است. معنویت حاکم بر آثار نشان از عدم تعلق پیکرهای انسانی به عالم خاکی است. زن و مرد، یکسان، در حالت گفتگویی صمیمانه، بدون خنجر، در کنار درخت زندگی، پیچک‌ها و نقوش گیاهی حلقوی، حیات را ارج می‌نهند. گل‌ها، درختان و طبیعت با حرکاتی پریپچ و تاب به دنبال سیر و صعود و عروج به عالم معنا می‌باشند. عالمی مملو از نور و روشنی. نگارگر سلجوقی توانست با اندوذهای طلا، هم‌چون هنرمندان مانوی، میل باطنی خود را برای دستیابی به عالم نور و روشنی نمایان کند. در این میان، لعاب‌های مینایی با درخشندگی چشمگیر برای نخستین بار حضور یافتند. نگارگر ظروف سفالی سلجوقی، برای ایجاد تعادل و تباین رنگی، سطوح تخت رنگی را با قلم‌گیری‌های خطی، تحت تاثیر برخی از آثار مانویان بسیار هوشمندانه به کار برد. ویژگی‌ها عبارتند از:

- زمینه با لعاب تک رنگ
- قوش گیاهی حلقوی زر اندود و رنگی
- سطوح رنگی تخت با دور گیری خطی
- نقوش گیاهی اضافه شده به سطوح رنگی تخت

پیکره‌های ساروجی

تصویر (۲۳) پیکره مادر و بچه ساخته شده از ساروج و نمونه کاملی از هنر سلجوقی است. زنی فربه با چهره‌ای گرد، چشمان بادامی، ابروان کمانی، بینی کشیده و لبان غنچه، موهای بافته شده با سرپند تزیینی و به رسم هنر این دوران، هم‌چنان در حالت نشسته فرزند خویش را در آغوش دارد. هنرمند به‌رغم محدودیت‌های تصویری، به دنبال احیای کهن الگوهای باستانی است. پیش‌تر از این دوران، در معدود آثار بر جای مانده از مانویان نیز ایزد بانوان نجات‌بخش با چنین چهره‌ها و گوشواره‌های بلند دیده شده‌اند. پیکره‌هایی آرام و با وقار که دلالت بر اصالت و نجابت بانوی ایرانی است. در این پیکره نیز زیور آلاتی نظیر گوشواره و گردنبند، علاوه بر آن‌که بر زیبایی زنانه تأکید می‌نماید، نشان از اوج پیشرفت زرگری است.

تصویر (۲۴) پیکره‌ای ساخته شده از ساروج است و به‌خوبی فرهنگ و آداب لباس زنان سلجوقی را نمایان می‌سازد. لباس گشاد با آستین‌های آزاد که از حد طبیعی بلندتر و انتهای آن آویزان می‌باشند. این پوشش فاقد تزیین است و تنها در قسمت بازوان، نقوشی وجود دارد که نشان از بازوبندی است که در آن دوره مرسوم بوده است. برخی از هنرشناسان معتقدند که این‌گونه پوشش به شرایط آب و هوایی بستگی داشته است. در این دوره، اغلب زنان دارای پوششی برای حجاب می‌باشند که مردان نیز از همان پوشش استفاده کرده‌اند. تصویر (۲۶) پیکره‌ی شاه سلجوقی است که از ساروج ساخته شده است. نوع لباس، پوشش‌سر، چهره گرد با چشمان بادامی، بینی کشیده و لبان غنچه، طبق الگوی رایج سلجوقی می‌باشد. الگوی سلجوقی آن‌گونه است که بین پیکره‌ی زن و مرد تفاوتی نیست. در این پیکره تنها لفظ شاه و خنجر می‌تواند بر مذكر بودنش دلالت داشته باشد.

نتیجه

آن‌چه از تصاویر آثار سلجوقی استنباط می‌شود رویکردی به احیای سنت ایران باستان است. آفریننده‌ی این صحنه‌های ممتاز، رسالت و اصالت ایرانی خود را در رهگذر تاریخی پاس می‌دارد. به عبارتی دیگر، هنر نگارگری در آثار سلجوقی دربردارنده جوهره و روح نقاشی ایرانی است. هنرمند با تکیه بر عناصر آشکار و پنهان برجای مانده از گذشتگان و دستاوردهای مانویان، بار گران فرهنگ و پیشش ایرانی را بر دوش داشته و در جهت تکامل آن گام برمی‌دارد. نقاش سلجوقی با تکیه بر دیدگاه فلسفی پیشینیان خویش، هر جا که

طبیعت و اشیا را به تصویر کشیده، مهر زیبایی شناسی ایرانی را بر آن حک نموده و کوشیده است که از قید زمان و مکان آزاد باشد.

از دیگر ویژگی‌های مهم کلیه آثار بررسی شده فوق، می‌توان به موارد زیر اشاره داشت:

- کمرنگ شدن ممنوعیت‌های تصویری انسان؛
 - به‌کارگیری چهره‌های یکسان، برای مرد و زن؛
 - اهمیت به نقش زن؛
 - رجعت به گذشته و احیای الگوهای کهن؛
 - غنا و جلای رنگ‌ها از طریق لعاب و زر؛
 - دوری از تقلید و بازنمایی مطلق؛
 - ساده‌گرایی؛
 - تأثیرپذیری از شیوه نگارگری مانویان به ویژه در چهره‌پردازی.
- چهره‌نگاری‌های سلجوقیان تحت تاثیر فرهنگ بصری مانوی است. در آن دوره، بر الگوهای تصویری و چهره‌نگاری یکسان (دهان غنچه، چشمان بادامی، بینی کشیده، ابروان سیاه کمانی) در نگاره‌های مانویان و سلجوقیان تاکید می‌شود؛ شیوه‌های صوری و الگوهای چهره‌نگاری که در نگاره‌های مانویان، که مجدداً باز تولید شده و در نگاره‌ها و آثار هنری سلجوقیان نمود پیدا کرده است.

چهره‌نگاری سلجوقی؛ تداوم فرهنگ بصری مانوی ۹۷

فهرست منابع و مأخذ

- اتینگهاوزن، ریچارد و الگ گرابر، (۱۳۷۸)، هنر و معماری اسلامی، ترجمه یعقوب آژند، تهران: سمت.
- بازورث، دارلی دران، دبلو، راجز کاهن، لمتون، هیلنبراند، (۱۳۸۰)، سلجوقیان، ترجمه یعقوب آژند، تهران: مولی.
- گری، بازیل، (۱۳۸۵)، نقاشی ایرانی، ترجمه عربعلی شروه، تهران: دنیای نو.
- پاکباز، رویین، (۱۳۸۷)، نقاشی ایران از دیرباز تاکنون، تهران: زرین و سیمین.
- _____، (۱۳۸۵)، دایرة المعارف هنر، تهران: وزارت فرهنگ و ارشاد اسلامی.
- پوپ، آرتور اپهام، (۱۳۷۸)، سیر و صور نقاشی ایران، ترجمه یعقوب آژند، تهران: مولی.
- تجویدی، اکبر، (۱۳۸۶)، نگاهی به هنر نقاشی ایران، تهران: سازمان چاپ و انتشارات.
- رایس، دیوید تالبوت، (۱۳۸۶)، هنر اسلامی، ترجمه ماه ملک بهار، تهران: علمی و فرهنگی.
- کلیم کایت، هانس یواخیم، (۱۳۸۴)، هنر مانوی، ترجمه ابوالقاسم اسماعیل پور، تهران: اسطوره.
- وزیری، احمد علی خان، (۱۳۸۵)، تاریخ کرمان، تهران: علم.

<http://www.metmuseum.org/toah/works-of-ar> (accessed 1389/7/3)

www.greatestbattles.iblogg.com (accessed 1389/7/12)

<http://www.metmuseum.org> (accessed 1389/7/3)

جدول ۱- نمونه‌هایی از سنت‌های ایرانی در چهره‌نگاری مانوی



تصویر (۱) بیرقی ابریشمی از یک ایزد بانوی نجات بخش قرن ۸م.
مکان: خوجو،* (هنر مانوی، ص ۱۶۲)
بیرقی ابریشمی از یک ایزد بانوی نجات بخش یا دوشیزه روشنی
است که بر روی نیلوفر خوش رنگ و با شکوهی ایستاده است.
مهم‌ترین ویژگی‌های این اثر عبارتند از:
- حضور زن و قداست او؛
- رنگ‌ها غنی و درخشان؛
- آرایه‌های تزیینی؛
- هاله تزیینی دور سر.

تصویر (۲) نگاره برگزیدگان، بیرقی ابریشمی بر اندازه: ۲۰ × ۳۰ سانتی متر قرن ۹/۱۰م، مکان: خوجو*
(همان، ص ۱۶۱)



بیرقی ابریشمی با چهارپیکره، جامه و دستار سپید که در دو
ردیف موازی دیده می‌شوند. رنگ چهره‌ها سرخ و موی سر
کاملاً پوشیده شده است. در بخش بالایی تصویر، ردیفی از
مردان یا زنان گزیده نقش گردیده‌اند. مهم‌ترین ویژگی این
تصویر عبارتند از:
- چهره‌ی مرد و زن یکسان است

* خوجو ناحیه‌ای در شرق تورفان، واقع در ترکستان شرقی، در آسیای میانه است.

تصویر (۳) نقاشی دیواری، سر یک ایزد مانوی، نقاشی دیواری، جایگاه: خوچو، اندازه ۲۱ × ۳۰



سانتی‌متر، زمان ۸ / ۹ م. (همان، ص ۵۴)
نقاشی دیواری از سر یک ایزد مانوی است که با دستار ظریف، سپید و چهره‌ای آراسته فرا روی هاله‌ای سرخ ظاهر می‌شود. این چهره انسانی به گونه‌ای ترسیم گردیده که با گوشواره‌های بلند، حالت زنانه‌ای را نشان می‌دهد و ظاهراً دست چپش را به حالت تعظیم بالا گرفته و احتمالاً نگاره یک ایزد نجات بخش است. از مهم‌ترین ویژگی‌های این تصویر عبارتند از:

- تزیین با گوشواره‌های بلند؛
- هاله به دور سر.



تصویر (۴) قطعه‌ای از چند نوازنده، برگه از یک کتاب مصور جایگاه: خوچو، اندازه: ۱۱ × ۱۷ سانتی‌متر، زمان: سده ۸ / ۹ (همان، ص ۱۵۶)
نسخه‌ی خطی، برگه‌ی پایانی از کتابی مصور است که به سبک اروپایی جلد شده است. متن بالا به نوشته‌های مقدس مانی هم‌چون «کلام راستین روشنی، خرد خداوندگار، شریعت بسیار پسندیده... اشاره دارد.»

مهم‌ترین ویژگی‌های این تصویر عبارتند از:

- تاکید بر نقوش گیاهی پر پیچ و تاب، نمادی از رشد و نموی اغراق‌آمیز است که تمایل به صعود به عالم معنا دارد.

- تلفیق متن و تصویر؛

- اهمیت موسیقی در آیین مانوی.



تصویر (۵) خوشنویسان مانوی، برگه از یک کتاب (همان، ص ۱۵۷)
نسخه‌ی خطی خوشنویسان مانوی، برگه از یک کتاب مصور است. از آن‌جا که آموزه مانی بارها به سرزمین نور اشاره داشته است. از این آموزه چنین استنباط می‌شود که فرد باید توبه کند تا به سرزمین نور گراید. نماد سرزمین نور درختی سه شاخه با گل‌ها و میوه‌های نیکوست که برای مانویان راهنمایی برای اعمال دنیوی و امید به جهان دیگر به شمار می‌رفته است. از مهم‌ترین ویژگی این تصویر عبارتند از:

- به‌کارگیری عناصر نمادین و تمثیلی؛

- نوشتار با چیدمان عمودی که میل به عروج دارد.

۱۰۰ مطالعات تاریخ فرهنگی، شماره ۱۳

تصویر (۶) صحنه برگ داوری، بخشی از یک کتاب مصور (همان، ص ۱۵۲)



نسخه‌ی خطی، صحنه داوری، برگ‌گی از یک کتاب مصور است. در این تصویر، آیینی تمثیلی نمایان است که تفسیر آن هنوز سوال برانگیز می‌باشد. چهره سمت چپ با آستین آبی و قبای سرخ انگشت سبابه‌ی خود را به حالت اخطار بلند کرده است. چهره‌ای در برابر اوست برهنه مصور شده. بر گردن او سر یک گاو وحشی آویزان است که نشان می‌دهد او برای باز خواست آماده است. از مهم‌ترین ویژگی‌های این تصویر عبارتند از:

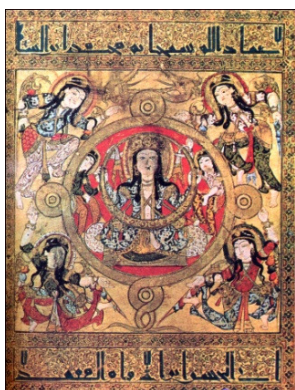
- رنگ در پس‌زمینه؛

- دورگیری خطی.

جدول ۲- نمونه‌هایی از تداوم سنت‌های ایرانی - مانوی در چهره‌نگاری دوره سلجوقی

از مهم‌ترین ویژگی‌ها:

- استفاده از عناصر تمثیلی و نمادین؛
- هاله‌های دور سر؛
- روش جلوس چهار زانو و از روپرو؛
- چهره‌هایی با مشخصات مانوی از جمله: بانویی با چهره گرد، چشمان بادامی، بینی کشیده، لبان غنچه و دو موی بافته در طرفین و سریند؛
- ترکیب‌بندی متقارن؛
- تلفیق متن و تصویر؛
- به‌کارگیری رنگ یک‌دست قرمز برای زمینه؛
- روایتگری؛
- تاکید بر قرابت صوری و مضمونی.



تصویر (۷) صفحه یکم از رساله پزشکی کتاب التریاق سر لوحه کتاب چهره‌ای را نشان می‌دهد که هاله‌ای هم چون هلال ماه آن را فرا گرفته و ماری گرداگردش حلقه زده است. مار نمادی از نیش و نوش یا مرگ و زندگی است و سم مار به عنوان دارویی شفا بخش یا زهری کشنده همواره دارای معانی انضمامی و نمادین بوده است.

۱۰۲ مطالعات تاریخ فرهنگی، شماره ۱۳



تصویر (۱۱) کتاب سمک عیار، کتابخانه بودلیان، اواسط قرن ۱۳ میلادی.

(Binyon, 1971, Persian Miniatur Painting)

گریستن فرخ روز هنگام دیدار گلبوی



تصویر (۱۲) کتاب سمک عیار، کتابخانه بودلیان، اواسط قرن ۱۳ میلادی.

(Binyon, 1971, Persian Miniatur Painting)

قاپوس شاه وزیر خود را استنطاق می‌کند.



تصویر (۱۳) ورقه و گلشاه تاریخ نمایه تصاویر

(www.Topkapi museum.com) ۱۳۸۹/۸/۲۲



تصویر (۱۴) ورقه و گلشاه (همان)

(www.Topkapi museum.com)

استمرار سنت‌های مانوی مشاهده عناصر مشترک با نگارگری سلجوقی در ورقه و گلشاه.

چهره‌نگاری سلجوقی؛ تداوم فرهنگ بصری مانوی ۱۰۳



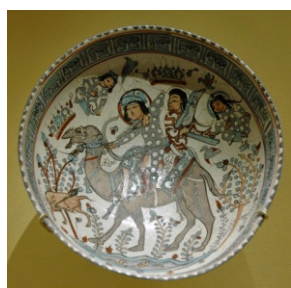
تصویر (۱۱۵) ورقه و گلشاه (همان)
(www.Topkapimuseum.com)



تصویر (۱۱۶) ورقه و گلشاه (همان)
(www.Topkapimuseum.com)



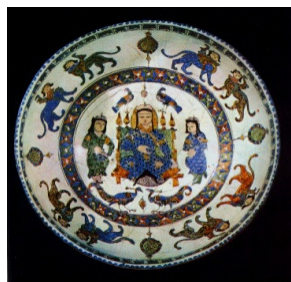
تصویر (۱۱۷) ورقه و گلشاه (همان)
(www.Topkapimuseum.com)



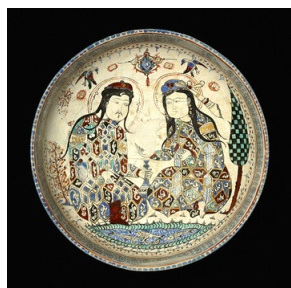
تصویر (۱۱۸) کاسه سلجوقی، موزه‌ی متروپولیتن
(www.MetropolitanMuseumofArt.com)

نقشی از داستان بهرام گور و آزاده است که شکارچی و نوازنده جنگ و آهو همه بهانه‌ای برای هنرمند بوده‌اند که رنگ‌های متناسبی را با هم مخلوط کرده در روی ظرف قرار دهد، به طوری که یک کاسه‌ی معمولی به شاهکاری هنری مبدل گردد. نگارگر، نقش مورد نظر را با مهارت بسیار در دایره‌ی کاسه طوری قرار داده که کاملاً با آن تطبیق پیدا کند. از مهم‌ترین ویژگی ظروف سفالی سلجوقی با مضمون آزاده و بهرام روایت چند واقعه در یک پرده می‌باشد. از سویی دیگر به‌کارگیری سطوح رنگی تخت، دورگیری خطی، خطوط منحنی و نرم، هاله به دورسر، بازوبند، آرایش مو، چهره‌های ماهرو که شاعران همزمان سازندگان این ظروف، در اشعارشان آورده‌اند، نمایان است.

۱۰۴ مطالعات تاریخ فرهنگی، شماره ۱۳



تصویر (۱۹) سفالینه منقوش مینایی، شاه و درباریان ری، سده ۷ هجری (نقاشی ایران از دیرباز تاکنون، ص ۳۶)
سفالینه‌ای منقوش ساخت ری، می‌باشد. وجود چهار جفت پیکره تلفیقی بالدار، در دو رنگ در لبه ظرف، دو باز، در بالای تخت و دو طاووس در پایین، نشان از قدرت پادشاه دارد. چهار پیکانی که در چهار نقش گیاهی در چهار گوشه‌ی کار قرار دارند، به این قدرت تاکید دارند.

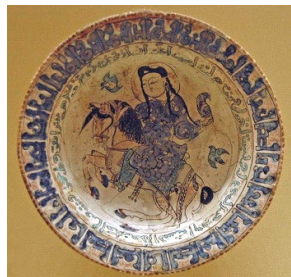


تصویر (۲۰) ظرف مینایی چند رنگ سلجوقی، زرانود، آخر قرن ۱۲ میلادی.

(www.davidmus.dk.com)

دو پیکر انسانی، یک زن و یک مرد در حالت نشسته، آرام و باوقار دیده می‌شوند. در این اثر آرایش یکسان مو و چهره برای مرد و زن می‌باشد. همچنین دو پیکره به صورت متقارن و در یک راستا قرار گرفته‌اند که اهمیت نقش زن در این دوره را نمایان می‌سازد.

نقش مایه‌های اصیل ایرانی هم‌چون درخت زندگی، هاله بر دور سر، صورت‌های گرد، ابروان سیاه کمان را با لعاب‌های رنگی و زرانود، احیا می‌کند.



تصویر (۲۱) کاسه لعاب نقاشی زرانود جلادار، سده ۱۳ میلادی.

<http://www.metmuseum.org/toah/works-of-art>

از ویژگی مهم هنر سلجوقی، پیوند متن و تصویر که پیش‌تر از این دوره در آثار مانوی نیز دیده شده است، بار دیگر در هنر سلجوقی احیا می‌شود. از سویی دیگر آنچه این تصویر را از سایر تصاویر متمایز می‌سازد، گوشواره بلند سوارکار است که دلالت بر مونث بودن سوارکار دارد.



تصویر (۲۲) خراسان، ابتدای سده ۱۳ میلادی.

در دین اسلام، موسیقی و نواختن آن حرام بود. پس از قرن‌ها، در دوره سلجوقی، با وجود سختگیری‌های شدید، حرکتی تازه در جهت تداوم سنت‌های کهن آغاز شد. در این اثر حضور زنان نوازنده در میان اسفنجکس‌ها دلالت بر آغاز مرحله‌ای تازه از تحول زیبایی‌شناسی اصیل ایرانی است. لازم به ذکر است که نمونه‌ای از چنین زنان نوازنده در حالت نشسته با دو موی بافته شده رها و سرریند تزیینی در آثار مانویان نیز دیده شده است.

چهره‌نگاری سلجوقی؛ تداوم فرهنگ بصری مانوی ۱۰۵



تصویر (۲۳) مادر و بچه سلجوقی، ایران، ۱۳/۱۲ میلادی.
www.greatestbattles.iblogg.com تاریخ نمایه ۱۳۸۹/۷/۱۲



تصویر (۲۴) زن سلجوق، اواخر سده ۱۲ میلادی.
www.greatestbattles.iblogg.com تاریخ نمایه ۱۳۸۹/۷/۱۲



تصویر (۲۵) سر بانوان سلجوقی (ساروج) سده
۱۴/۱۲ میلادی.
www.pas.rochester.edu.com
طراحی چهره بر اساس پیکره های ساروجی



تصویر (۲۶) پیکره شاه ایرانی از ساروج سده ۱۳/۱۲ میلادی.
<http://www.metmuseum.org/> تاریخ نمایه ۱۳۸۹/۷/۳