

## بررسی آرایه‌ها و نگاره‌های تزئینی حمام وکیل شیراز

زهرا هاشمی\*

### چکیده

حمام وکیل شیراز از بناهای مجموعه زندیه است که تحت نظارت مستقیم کریم‌خان زند ساخته شده است. این حمام، هم به لحاظ عظمت و هم به لحاظ فنون معماری و آرایه‌ها و نگاره‌های تزئینی‌اش، یکی از بناهای قابل توجه و تحسین‌برانگیز دوره‌ی زندیه است. کارهای پژوهشی صورت‌گرفته در مورد حمام وکیل تاکنون بیشتر به بعد باستان‌شناختی، معماری و نیز برنامه‌های مرمتی آن پرداخته‌اند. از این رو، پژوهش حاضر به بررسی آرایه‌ها و نگاره‌های تزئینی این بنای تاریخی پرداخته است. در این راستا، پرسش‌های مقاله حاضر به این صورت مطرح می‌گردد که آرایه‌ها و نگاره‌های تزئینی این حمام چگونه شکل گرفته و یا از کجا اقتباس شده‌اند؟ تصاویر و نقوش تزئینی این حمام با فرهنگ و باورهای مردم چه ارتباطی داشته است؟ و هنرمندان این دوره، از چه مضامینی در نگاره‌ها و آرایه‌های تزئینی حمام مذکور استفاده کرده‌اند؟ در پاسخ، این پژوهش بر اساس روش تاریخی و توصیفی - تحلیلی به این نتیجه می‌رسد که منشأ عناصر تزئینی به کار رفته در این حمام، ترکیبی از عناصر فرهنگ ایرانی اسلامی از دوره باستان تا صفوی بوده است. در واقع، علاقه کریم‌خان زند به احیای گذشته‌ی ایرانیان در کنار بیان آن گذشته تحت نظر هنرمندان این دوره در قالب مضامین اساطیری، حماسی و مذهبی، که ریشه در باورها و اعتقادات مردم داشته، در شکل‌گیری و ایجاد این عناصر تأثیرگذار بوده است.

واژه‌های کلیدی: آرایه‌ها و نگاره‌های تزئینی، حمام وکیل شیراز، دوره‌ی زندیه، کریم‌خان زند، فرهنگ ایرانی - اسلامی.

\* کارشناس ارشد پژوهش هنر، دانشگاه پیام نور تهران (hh.hashemi22@yahoo.com)

تاریخ دریافت: ۹۳/۰۷/۰۹ - تاریخ تأیید: ۹۴/۰۲/۲۸

## مقدمه

یکی از ساختارهای مهم معماری ایرانی، وجود بناهای عام‌المنفعه مانند حمام‌ها می‌باشد، که از آغاز در فرهنگ ایرانی از جایگاه خاصی برخوردار بوده و پس از ورود اسلام به این کشور نیز از مهم‌ترین بناهای شهری محسوب می‌شدند. دلیل این توجه خاص، قداست آب و اهمیت مراسم شستشو در ایران است که از سابقه‌ی طولانی برخوردار می‌باشد و تاریخ آن به پیش از زمان زرتشت می‌رسد.<sup>۱</sup> در دوره‌ی اسلامی و پس از آن به‌ویژه دوره‌ی صفویه، ایجاد و استفاده از بناهای عام‌المنفعه مانند حمام‌ها و به‌کارگیری عناصر تزئینی در آنها بسیار رایج شد. با فروپاشی سلسله‌ی صفوی به دست افغان‌ها و تأسیس سلسله‌ی زندیه توسط کریم‌خان زند (۱۲۰۹-۱۶۳۰ق)؛ وی تمام همت خود را برای حفظ و اعتلای دوباره هنر و معماری عهد پیشین به کار بست و در این راستا، مجموعه بناهای زندیه در شهر شیراز را بنا نهاد که حمام وکیل یکی از زیر مجموعه‌های آن محسوب می‌شود.

بنایی که سال‌های طولانی معماری و تزئینات داخلی آن تعجب و تحسین همگان را برانگیخته اما تا کنون منشأ پیدایش آرایه‌ها و نقوش تزئینی آن و همچنین علل و عوامل مؤثر در شکل‌گیری و ایجاد آنها مشخص نشده است که این، مساله اصلی این پژوهش است. برای توضیح و تبیین مساله، این پرسش مطرح می‌شود که آرایه‌ها و نگاره‌های تزئینی این حمام از کجا منشأ گرفته‌اند؟ فرهنگ و باورهای مردمی و همچنین هنرمندان این دوره در روند شکل‌گیری و ایجاد تصاویر و نقوش تزئینی این حمام چه نقشی داشته‌اند؟ و در مقام پاسخ، باید اظهار داشت که اگرچه دوره نسبتاً کوتاه زندیه حد فاصل و حلقه واسط بین دو دوره‌ی بزرگ تاریخی زندیه و قاجار می‌باشد، اما تلاش‌های کریم‌خان

۱. هاشم رضی، (۱۳۵۹)، آیین مهر، تهران: فروهر، ص ۸۸. «در نزد پیروان آیین مهر شستشو و حمام رفتن به عنوان یک فریضه مذهبی بوده است و پیش از ورود به مهرابه‌ها و برگزاری مراسم مذهبی به گرمابه می‌رفتند و سپس به مهرابه (خورآباد، خرابات) وارد می‌شدند. در آیین زرتشت نیز پاکی جسم و روان در کنار بکدیگر از نعمات بزرگ شمرده می‌شده است و برای دور کردن آلودگی و گناه همواره شستشو می‌کردند و معابدی برای فرشته و نگهبان آب، آناهیتا ترتیب داده بودند و پیش از برگزاری هر یک از نمازهای متداول روزانه، موظف بودند قسمت‌هایی از بدن را که با هوا در تماس بود شستشو نمایند».

## بررسی آرایه‌ها و نگاره‌های تزئینی حمام وکیل شیراز ۱۳۳

زند و علاقه وی به اعتلای تمدن ایرانی به همراه دقت نظر هنرمندان این دوره در حفظ و انتقال آثار و میراث هنری گذشتگان، مجموعه عواملی بود که باعث شکل‌گیری و احیای دوباره بسیاری از آرایه‌ها و نقوش تزئینی کهن ایرانی در مجموعه آثار زندیه و به‌خصوص حمام وکیل شده است.

از آنجا که تا کنون تحقیق مستقلی درباره‌ی نقوش و آرایه‌های تزئینی این حمام صورت پذیرفته است، این پژوهش، به بررسی و شناخت آرایه‌ها و عناصر تزئینی آن می‌پردازد. البته درباره‌ی معماری این بنا تا کنون تحقیقاتی صورت گرفته یا کتاب‌هایی به نگارش درآمده‌اند که می‌توان به کتاب‌های گنجنامه<sup>۱</sup>، بناهای عام‌المنفعه<sup>۲</sup> و چند پایان‌نامه و مقاله‌ای که به بررسی ابعاد باستان‌شناختی و معماری و مرمت این حمام پرداخته‌اند، مانند پژوهشی در معماری حمام وکیل شیراز و بررسی مرمت و احیای آن<sup>۳</sup> و نگاره‌های آهکی در حمام‌ها<sup>۴</sup> اشاره کرد، اما در آثار مذکور، به شرح مفصل آرایه‌ها و نگاره‌های تزئینی این حمام به‌طور خاص اشاره‌ای نشده است که لزوم انجام این پژوهش را می‌رساند. پژوهش حاضر با رویکرد تاریخی و به روش توصیفی - تحلیلی، سعی بر شناخت و بررسی آرایه‌ها و عناصر تزئینی به‌کار رفته در این حمام دارد که با توجه به انواع مختلف به‌کار رفته در اثر تاریخی موجود، به دو دسته کلی نگاره‌ها و آرایه‌های تزئینی تقسیم شده‌اند. نگاره‌های تزئینی شامل نقاشی‌هایی برگرفته از داستان‌های مذهبی، حماسی و اساطیری می‌باشند و تنها بر روی قسمت داخلی سقف بینه حمام اجرا شده‌اند و آرایه‌های تزئینی در تمامی قسمت‌های حمام قابل مشاهده‌اند که هر یک به‌طور مجزا در این مقاله بررسی شده‌اند.

۱. کامبیز حاجی قاسمی، (۱۳۷۵)، گنجنامه، تهران: مرکز نشر مطالعات دانشگاه شهید بهشتی، ص ۷۶.
۲. کاظم ملازاده، (۱۳۷۹)، بناهای عام‌المنفعه، تهران: پژوهشگاه فرهنگ و هنر اسلامی، سوره مهر، ص ۱۵۴.
۳. محمد حسین بحرالعلومی، (۱۳۸۴)، «پژوهشی در معماری حمام وکیل شیراز و بررسی مرمت و احیای آن»، در: مجموعه مقاله‌های همایش حمام، تهران: سازمان میراث فرهنگی کشور، ص ۴۵.
۴. مریم کیان، (۱۳۸۴)، «نگاره‌های آهکی در حمام‌ها»، در: مجموعه مقاله‌های همایش حمام، تهران: سازمان میراث فرهنگی کشور، ص ۲۹۱.

### بحث مختصر پیرامون تزیینات معماری و حمام‌های ایرانی - اسلامی

قدیمی‌ترین آرایه‌های شناخته شده ایرانی حداقل مربوط به ۴۰۰۰ سال پیش از میلاد می‌باشند که شامل نقوش هندسی، گیاهی، پیکره‌ای و درخت‌های نمادین و جانوران است و اکثراً بر روی ظروف سفالی نقش بسته‌اند.<sup>۱</sup> کاربرد نقش‌مایه‌های نگارین و آذینی در معماری ایرانی به طور خاص، از زمان هخامنشیان آغاز می‌شود و پس از آن در دوره ساسانی، به‌طور وسیعی در طراحی ظروف، گچبری، قالی و سایر فرم‌های تزیینی استفاده شده و سپس در دوران اسلامی در تزیینات کاخ‌ها، بناها و حمام‌ها مورد استفاده قرار گرفته است.

قدیمی‌ترین مأخذی که به استفاده از نقوش و آرایه‌های تزیینی در حمام‌ها تأکید دارد، کتاب *مروج الذهب مسعودی*<sup>۲</sup> است که از وجود کتیبه‌ها، نقوش جانوران، گیاهان و آدمیان بر دیوارهای حمام‌های دوره عباسی در بغداد یاد می‌کند. سیر استفاده از عناصر تزیینی در معماری حمام‌ها در دوره تیموری به اوج خود می‌رسد که به عنوان نمونه، می‌توان به نگاره‌های گرمابه رفتن هارون الرشید که توسط کمال‌الدین بهزاد، نقاش قرن هشتم و نهم هجری، در مکتب هرات و گرمابه رفتن مأمون که در مکتب شیراز به تصویر کشیده شده‌اند، اشاره کرد. تزیینات آنها شامل کاشی‌کاری و عناصر گیاهی و اسلیمی می‌باشند و سرانجام عصر شکوفایی و گسترش حمام‌ها و تزیینات داخلی آنها را می‌توان به دوره صفوی نسبت داد<sup>۳</sup> که در این دوره، علاوه بر رشد و شکوفایی هنر معماری و تزیینات وابسته به آن، نقوش گیاهی، انسانی و جانوران بر کاشی‌ها و آهک‌بری‌های حمام‌ها ایجاد می‌شود و تا دوران زندیه و قاجار نیز ادامه می‌یابد.

۱. آرتور پوپ و فیلیس آکرم، (۱۳۸۷)، *سیری در هنرهای ایران*، ج ۷، ۸، تهران: علمی و فرهنگی، ص ۳۱۲۴.

۲. مسعودی، (۱۳۴۴)، *مروج الذهب*، ج ۱، ترجمه ابوالقاسم پاینده، تهران: بنگاه ترجمه و نشر کتاب، ص ۲۷۳.

۳. *بناهای عام المنفعه*، ص ۲۴.

### نگاهی به هنر و معماری زندیه

در باره شهر شیراز و تاریخ بناهای آن در دوره‌های پیش از صفویه (قرن هشتم)، می‌توان به منابع تاریخی مانند *مجم‌التواریخ و القصص*<sup>۱</sup>، *آثارالتواریخ*<sup>۲</sup> (اواسط قرن هفتم)، *آثارالعجم*<sup>۳</sup>، *شیرازنامه*<sup>۴</sup> (حدود ۷۳۴ ق)، *شدالازار*<sup>۵</sup> (۷۹۱ ق)، *نزهه القلوب*<sup>۶</sup>، شیراز در روزگار حافظ<sup>۷</sup> و در دوره‌ی صفویه به سفرنامه‌های خارجی مانند *ژان شاردن*<sup>۸</sup>، *تاورنیه*<sup>۹</sup>، *پیتر و دولاواله*<sup>۱۰</sup>، و *توماس هربرت*<sup>۱۱</sup> اشاره کرد. از منابعی که به شرح سلسله‌ی زندیه (۱۲۰۹-۱۱۶۳)، و آثار این دوره پرداخته‌اند نیز می‌توان به کتاب‌هایی مانند *فارسانامه ناصری*<sup>۱۲</sup>، *تاریخ گیتی‌گشا*<sup>۱۳</sup>، *رستم‌التواریخ*، *اقلیم پارس*<sup>۱۴</sup>، *تاریخ ایران*<sup>۱۵</sup>، *شیراز شهر*

۱. *مجم‌التواریخ و القصص*، (۱۳۱۸)، به تصحیح محمدتقی بهار، تهران: کلاله خاور، ص ۵۲۵.
۲. قاضی ناصرالدین بیضاوی، (۱۳۸۲)، *آثارالتواریخ*، به کوشش میرهاشم محدث، تهران: بنیاد موقوفات دکتر محمود افشار، ص ۸۵، ۱۷.
۳. فرصت‌الدوله شیرازی، (۱۳۱۴ ق)، *آثارالعجم*، بمبئی، ص ۱۸.
۴. زرکوب شیرازی، (۱۳۱۰) *شیرازنامه*، به کوشش بهمن کریمی، تهران: روشنایی، ص ۲۵۸-۲۵۶.
۵. معین‌الدین ابوالقاسم جنید شیرازی، (۱۳۲۸)، *شدالازار فی خط الاوزار عن زوار المزار*، تصحیح محمد قزوینی و عباس اقبال آشتیانی، تهران: مجلس، ص ۳، ۴.
۶. حمدالله مستوفی، (۱۳۱۱ ق)، *نزهه القلوب*، بمبئی، ص ۱۷۰.
۷. جان لیمبرت، (۱۳۸۶)، *شیراز در روزگار حافظ*، ترجمه همایون صنعتی‌زاده، شیراز: مؤسسه فرهنگی و پژوهشی دانشنامه فارس، ص ۸۵-۷۱.
۸. ژان شاردن، (۱۳۴۴)، *راهنمای آثار تاریخی شیراز*، تألیف بهمن کریمی، تهران: اقبال، ص ۱.
۹. ژان باتیست تاورنیه، (۱۳۸۳)، *سفرنامه تاورنیه*، ترجمه حمید ارباب شیرانی، تهران: نیلوفر، ص ۳۳۶-۳۳۴.
۱۰. پیتر و دولاواله، (۱۳۸۴)، *سفرنامه پیتر و دولاواله*، ترجمه شفاء‌الدین شفا، تهران: علمی فرهنگی، ص ۵۵.
11. Herbert Thomas, (1928), *Travels in Persia ( 1622-1627 )*, George Routledges and Sons, London.
۱۲. *فارسانامه ناصری*، ص ۲۱۶، ۱۶۰-۱۵۹.
۱۳. محمدصادق موسوی نامی اصفهانی، (۱۳۶۸)، *تاریخ گیتی‌گشا*، با مقدمه سعید نفیسی، تهران: اقبال، ص ۱۵۵-۱۵۸.

جاویدان<sup>۴</sup>، تاریخ بافت قدیمی شیراز<sup>۵</sup> و سفرنامه ویلیام فرانکلین<sup>۶</sup>، ریچاردز<sup>۷</sup>، مادام دیولافوا<sup>۸</sup> اشاره کرد که در آثار اخیر به ذکر احداث مجموعه بناهای زندیه و معماری آنها پرداخته‌اند و در مورد تزیینات معماری این بناها سخنی به میان نیامده است. به طور کلی منشأ هنر و معماری و تزیینات وابسته به آن در دوره زندیه (۱۲۰۹-۱۱۶۳) را باید در سبک‌های نقاشی و هنری رایج آن دوران و رویکرد هنری زندیه جستجو کرد که با توجه به بررسی‌های انجام شده می‌توان تأثیر عوامل زیر را در شکل‌گیری جریانات هنری دوران زندیه، به‌خصوص معماری و تزیینات وابسته به آن مشاهده کرد:

۱. شخصیت فردی و روحیات کریم‌خان زند که در منابع تاریخی<sup>۹</sup> از وی به عنوان فرمانروایی یاد می‌کنند که سراسر دوران حکمفرمایی وی، همراه با احترام به آداب و رسوم و مراسم مذهبی و اعتقادات و ویژگی‌های فرهنگی مردم عامه بوده است.<sup>۱۰</sup> علاوه بر آن، توجه کریم‌خان زند به علم و هنر و ادبیات<sup>۱۱</sup> همچنین علاقه وی به گذشته تاریخی ایرانیان از یک سو، فراهم کننده موقعیت و زمینه مناسب رشد هنرها و خلاقیت هنرمندان و از سوی دیگر، باعث حفظ و اعتلای دوباره هنر و معماری پیشین، به‌خصوص هخامنشیان،

۱. محمد هاشم آصف (رستم الحکما)، (۱۳۸۲)، *رستم‌التواریخ*، تصحیح میترا مهرآبادی، تهران: ندیای کتاب، ص ۳۴۹-۴۲۹.
۲. سید محمدتقی مصطفوی، (۱۳۴۲)، *اقلیم پارس*، تهران، تابان، ص ۵۸-۶۱.
۳. جان پری، (۱۳۹۱)، *تاریخ ایران کمبریج*، ویراستاری پیتر آوری، ج ۷، فصل دوم، سلسله زندیه، ترجمه تیمور قادری، تهران: مهتاب.
۴. علی سامی، (۱۳۶۳)، *شیراز شهر جاویدان*، تهران: نوید، ص ۵۱۱.
۵. کرامت‌اله افسر، (۱۳۵۳)، *تاریخ بافت قدیمی شیراز*، تهران: انجمن آثار ملی، ص ۱۲۱.
۶. ده سفرنامه، (۱۳۶۹)، *سفرنامه ویلیام فرانکلین*، ترجمه مهراب امیری، تهران: وحید، ص ۹۲-۱۰۲.
۷. فرد ریچاردز، (۱۳۷۹)، *سفرنامه*، ترجمه مهین‌دخت صبا، تهران: علمی و فرهنگی، ص ۱۷۱.
۸. مادام دیولافوا، (۱۳۶۱)، *سفرنامه مادام دیولافوا*، ترجمه همایون فره‌وشی، تهران: خیام، ص ۴۱۲-۴۴۶.
۹. *تاریخ گیتی‌گشا*، ص ۱۵۱-۱۶۴.
۱۰. *رستم‌التواریخ*، ص ۳۴۹-۴۲۹.
۱۱. سید محمدتقی مصطفوی، (۱۳۷۵)، *اقلیم پارس*، ج ۲، تهران: اشاره، ص ۳۱۰.

بررسی آرایه‌ها و نگاره‌های تزئینی حمام وکیل شیراز ۱۲۷

ساسانیان و صفویان<sup>۱</sup> بوده و در این راستا، مجموعه بناهای زندیه در شهر شیراز را بنا نهاده است.<sup>۲</sup> چنان‌که در آثار این دوره می‌توان به سادگی و استحکام بناها و استفاده از ستون‌های سنگی، سنگ‌های بزرگ مستطیل شکل و ازاره‌های سنگی اشاره کرد که اقتباسی از معماری هخامنشیان می‌باشد و یا نقوش اساطیری و تزئینی که تقلیدی از نقش برجسته‌های سنگی هخامنشیان و ساسانیان، طرح بازار وکیل که برگرفته از بازار اصفهان در عصر صفوی و برج‌های مرتفع با آجرکاری هندسی که تداعی کننده برج‌های مرتفع سلجوقی و ایلخانی است.

۲. پیشینه هنری شیراز؛ به خصوص مکتب هنری شیراز، که با گزینش و منطبق ساختن دست‌آورد‌های نگارگری تبریز با اهداف این مکتب، اصالت خود را حفظ می‌کند<sup>۳</sup> و نتیجه‌ی آن، شکل‌گیری نقاشی اصیل شیرازی بود که در آثار این دوره، به خوبی نمایان است.<sup>۴</sup>

۳. تأثیر مکتب نقاشی اواخر دوره صفویه و پس از آن که نقاشی در این دوره، سیر نزولی خود را طی می‌کند و نیز آغاز شیوه‌هایی چون نقاشی گل و مرغ، نقاشی درباری و نقاشی قهوه‌خانه‌ای.

### تاریخچه حمام وکیل

بر طبق منابع تاریخی که در باره شیراز دوره زندیه به نگارش درآمده‌اند، چنین به نظر می‌آید که تا پیش از دوره زندیه در محل فعلی مسجد، بازار و حمام وکیل، بناهای شاخصی وجود نداشته است. به عنوان نمونه در *آثار العجم*<sup>۵</sup> آمده است که به دستور کریم‌خان زند بازار وکیل به گونه‌ای ساخته شد که از سمت شمال به بازار قدیمی به نام بازار نو (دروازه اصفهان کنونی) و از سمت جنوب به بازار حاجی و بازار داوود خان

۱. جیان روبرتو اسکارچیا، (۱۳۹۰)، *هنر صفوی زند و قاجار*، ترجمه یعقوب آژند، تهران: مولی، ص ۴.

۲. *اقلیم پارس*، ص ۳۱۰.

۳. م. اشرفی، (۱۳۸۴)، *سیر تحول نقاشی ایرانی سده شانزدهم میلادی*، ترجمه زهرا فیضی، تهران: ص ۹۰.

۴. سیدعبدالمجید شریف‌زاده، (۱۳۴۵)، *تاریخ نگارگری در ایران*، تهران: سازمان تبلیغات اسلامی، سوره، ص ۹۸.

۵. *آثار عجم*، ص ۱۸.

(حوالی آرامگاه شاهچراغ) متصل می‌شد و طبق گفته‌ی این کتاب و آثار دیگر مانند فارسنامه ناصری<sup>۱</sup> و تاریخ بافت قدیمی شیراز<sup>۲</sup> در ضلع شرقی آن مسجد و حمام وکیل بین سال‌های ۱۱۸۹-۱۱۸۰ ق. بنا شدند. سیر تاریخی این حمام بزرگ، شامل دو دوره‌ی زند و قاجار می‌باشد که با ویژگی‌های منحصر به فرد، الگوی بسیار مناسبی برای ساخت حمام‌های دوره قاجار نیز بوده است.

در خصوص معماری حمام وکیل نیز در آثاری چون اقلیم پارس<sup>۳</sup>، بناهای عام‌المنفعه<sup>۴</sup>، گنجنامه<sup>۵</sup>، معماری ایران دوره اسلامی<sup>۶</sup>، شیراز و فارس<sup>۷</sup> و چند آثار دیگر، مطالبی بیان شده است. این حمام، مانند سایر حمام‌های قدیمی هم عصر خود از سه بخش ورودی، رختکن (بینه) و گرم‌خانه تشکیل شده است. سراسر فضای سه‌گانه حمام به آرایه‌ها و نگاره‌های تزیینی که به شیوه آهک‌بری (ساروج بری)، و به صورت الوان با رنگ‌های آبی و صورتی اجرا شده‌اند، مزین است. طرح‌های زیبای این حمام که با کمال دقت انجام شده‌اند منسوب به آقا صادق و میرزا لطفعلی صورتگر شیرازی است<sup>۸</sup>، و هر چند که شیوه آهک‌بری از دروه‌ی صفوی رایج شده است، اما به دلیل تنوع موضوع و نقوش تزیینی به‌کار رفته در این حمام، یکی از نمونه‌های برجسته آن به‌شمار می‌آید (شکل ۱).

فضای بسیار وسیع بینه این حمام، که از نظر زیبایی از نمونه‌های منحصر به فرد معماری محسوب می‌شود، به شیوه استادانه و زیبایی به وسیله پوشش‌های طاق و گنبد، با تزیینات زیبای کاربردی، مقرنس و گوشواره‌ها مسقف و گنبد بزرگ آجری آن بر روی هشت ستون

۱. فارسنامه ناصری، ص ۲۱۶.

۲. تاریخ بافت قدیمی شیراز، ص ۱۲۱.

۳. اقلیم پارس، ص ۶۰.

۴. بناهای عام‌المنفعه، ص ۱۵۴.

۵. کامبیز حاجی قاسمی، (۱۳۸۳)، گنجنامه، ج ۱۸، تهران: دانشگاه شهید بهشتی و نشر روزنه، ص ۷۶.

۶. محمد یوسف کیانی، (۱۳۶۶)، معماری ایران دوره اسلامی، ج ۲، تهران: جهاد دانشگاهی، ص ۲۰۷.

۷. شیراز و فارس، (۱۳۷۱)، شیراز: اداره فرهنگ و ارشاد اسلامی استان فارس، ص ۳۰.

۸. زهره بزرگمهری، (۱۳۸۱)، مصالح ساختمانی، آزند، اندود و آمود در بناهای کهن ایران، تهران: موسسه صندوق تعاون سازمان میراث فرهنگی کشور، ص ۱۲۹.

## بررسی آرایه‌ها و نگاره‌های تزئینی حمام وکیل شیراز ۱۲۹

سنگی یکپارچه با مقطع منشور ۵ ضلعی بنا شده است. در رأس گنبدها و گنبد مرکزی، نورگیرهای شیشه‌دار (گلجام) تعبیه شده که تأمین کننده روشنایی و تهویه محوطه رختکن بوده است. حوض سنگی فواره‌دار هشت گوشه واقع در وسط محوطه بینه، و سکوه‌های وسیع سنگی در اطراف بینه با حوضچه‌هایی در وسط، علاوه بر رختکن، فضای دلنشینی را برای گردآمدن مشتریان و صرف چای و کشیدن قلیان فراهم می‌آورد، همچنین قرار گرفتن نگاره‌های روایی در سقف گنبدوار بینه که هر روایت آن سرچشمه از داستان‌های ملی و حماسی و مذهبی مردم این دیار داشته و همچنین همجواری با بازار وکیل می‌تواند بیانگر این مطلب باشد که این حمام مانند سایر حمام‌ها علاوه بر محلی جهت استحمام، مکانی برای تبادل افکار و برقراری روابط اجتماعی و اقتصادی نیز بوده و به نوعی نقش رسانه را هم ایفا می‌کرده است.

گرم‌خانه حمام که توسط راهرو یا هشتی میانی به بینه متصل می‌شد، به صورت چهارگوش بنا شده و سقف آجری آن به شیوه‌ی طاق و گنبد بر روی چهار ستون سنگی یکپارچه قرار گرفته است (شکل ۲). روی چهار ستون سنگی مذکور خطوط ظریف ماریج حجاری شده و دارای پایه‌های کوتاه مدور در پایین است. در زیر فضای گنبد، سکوی سنگی بزرگی وجود دارد که جهت حجامت، شستشو و... از آن استفاده می‌شده است. در دو ضلع شرق و غرب گرم‌خانه دو فضای شاه‌نشین با حوضچه‌های فواره‌دار و ازاره‌های سنگی جهت استحمام اعیان و در جنوب آن، دو فضای حاکم‌نشین وسیع دارای ازاره‌ها و حوض فواره‌دار مرمری ویژه میهمانان عالی رتبه و مقامات بلندپایه دولتی احداث شده است. این حمام، دارای خزینه‌های آب گرم و سرد و نیم گرم بوده که در ضلع جنوبی گرم‌خانه قرار گرفته و هریک به وسیله شش ردیف پلکان سنگی به صحن گرم‌خانه مربوط می‌شوند.

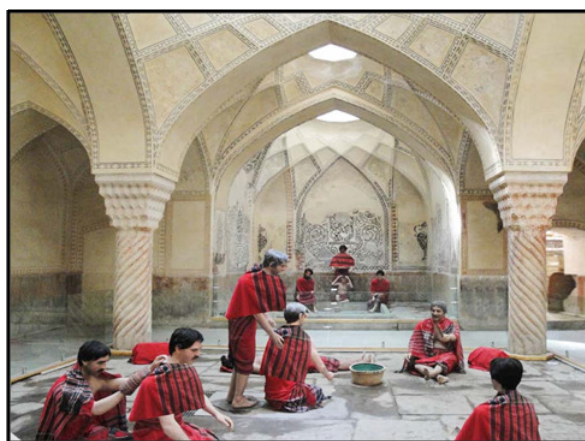
## بررسی آرایه‌ها و نگاره‌های تزئینی حمام وکیل

این بخش، به بررسی و شناخت عناصر تزئینی حمام وکیل می‌پردازد که با توجه به انواع مختلف به‌کار رفته در اثر تاریخی موجود، به دو دسته‌ی کلی نگاره‌ها و آرایه‌های تزئینی

تقسیم شده‌اند. نگاره‌های تزئینی شامل نقاشی‌های برگرفته از داستان‌های مذهبی، حماسی و اساطیری می‌باشند و تنها بر روی قسمت داخلی سقف سرپینه حمام اجرا شده‌اند و آرایه‌های تزئینی در تمامی قسمت‌های حمام قابل مشاهده‌اند. هریک از این دسته‌ها به‌طور مجزا بررسی شده و به‌ویژه نقوش تزئینی با تنوع بیشتر مورد تجزیه و تحلیل قرار گرفته‌اند.



شکل ۱. بینه حمام وکیل شیراز، (نگارنده)

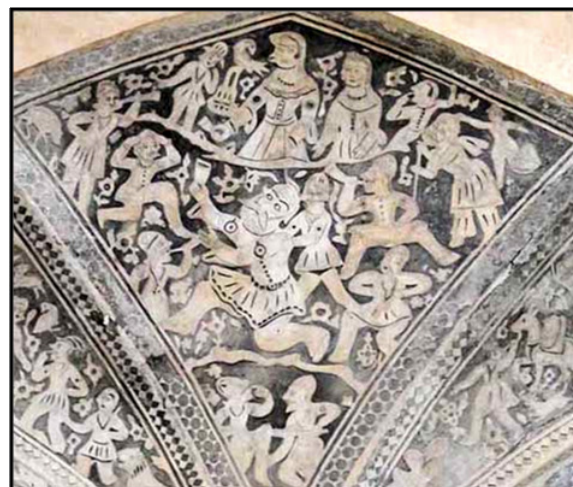


شکل ۲. گرمخانه حمام وکیل شیراز، (نگارنده)

بررسی آرایه‌ها و نگاره‌های تزئینی حمام وکیل شیراز ۱۳۱



شکل ۳. معراج رفتن پیامبر اکرم (ص)، سقف بینه حمام وکیل، (نگارنده)



شکل ۴. داستان شیخ صنعان و دختر ترسا، سقف بینه حمام وکیل، (نگارنده)



شکل ۵. کاربندی، هشتی ورودی حمام وکیل، (نگارنده)



شکل ۶. کاربندی در فضای بینه حمام وکیل، (نگارنده)

#### الف - نگاره‌های تزیینی حمام وکیل

شامل مجموعه‌ای از شانزده نگاره می‌باشد که بر روی سطح داخلی گنبد مرکزی رختکن (بینه) قرار گرفته‌اند. سبزه نقاشی از این مجموعه در زمان قاجار و پس از تعمیر این حمام و با شیوه‌ی نقاشی‌های مردمی و عامیانه، که از اواسط دوره قاجار به بعد رایج شد، به تصویر کشیده شده‌اند. در لایه‌های زیرین این نگاره‌ها، نقش‌های گلدان و گل‌های اسلیمی

### بررسی آرایه‌ها و نگاره‌های تزئینی حمام وکیل شیراز ۱۳۳

مربوط به دوره‌ی زندیه قرار دارند و نمونه آنها در سه نگاره دیگر، که همچنان به شکل نقش گلدان باقی مانده‌اند، قابل مشاهده می‌باشد. نگاره‌های دوره‌ی قاجار حالت روایی داشته و داستان‌های آنها از مذهب، سنت و باورهای مردم این دیار سرچشمه می‌گیرند و شامل حکایاتی از قرآن مجید، شاهنامه، نظامی، عطار و جامی، می‌باشند و در آنها ترکیبی از شیوه نقاشی دوره فتحعلیشاه و ناصرالدین شاه قاجار به چشم می‌خورد.

یکی از نکات قابل توجه در این نگاره‌ها، وجود بخش قابل توجهی از تصاویر زنان در آنها می‌باشد (در مجموع هفت نگاره) که به عنوان یکی از ویژگی‌های هنر نقاشی آن دوره به شمار می‌رود. نکته دیگر، رواج نقاشی مردم طبقه متوسط و پایین جامعه در فضایی واقع‌گرا که با زندگی واقعی و جو اجتماعی آن زمان نزدیکی بیشتری دارد و بیانگر آزادی هنرمند در انتخاب موضوع، تغییر در سلیقه و نگرش سفارش دهندگان و توجه به هنرهای مردمی است. همچنین، تاریخ احتمالی ایجاد این تصاویر با رویدادهای سیاسی و اجتماعی و فرهنگی عصر قاجار هم زمان بوده است. شرح مفصل هر یک از این داستان‌ها در آثار ادبی، بسیار آمده و در اینجا تنها به معرفی این نقوش بسنده می‌شود. این نگاره‌ها عبارتند از: معراج حضرت محمد(ص) (شکل ۳)، داستان شیخ صنعان و دختر ترسا (شکل ۴)، داستان به چاه انداختن حضرت یوسف(ع) توسط برادرانش، از چاه درآوردن وی توسط کاروانیان و قرار گرفتن او در اختیار عزیز مصر، داستان یوسف و زلیخا و به زندان افتادن وی که پنج نگاره از مجموع شانزده نگاره‌ای می‌باشند که در سطح داخلی گنبد بینه منقوش شده‌اند. همچنین نگاره‌ای از حضرت علی(ع)، داستان قربانی شدن حضرت اسماعیل به دست حضرت ابراهیم(ع)، داستان سلطان سنجر و پیرزن، شیرین و فرهاد، شستشوی شیرین در چشمه، صحنه شکارگاه و علاوه بر آن دو نقش گلدان و یک طرح اسلیمی که از نقش‌های دوره زندیه می‌باشند.

### ب - آرایه‌های تزئینی

آرایه‌های تزئینی این حمام شامل نقوش گیاهی، انسانی و حیوانی، نقوش هندسی، نوارهای باریک حاشیه، نقوش ترنج، شمشه، گلدان و گل، نقش گلدان و حیوانات در اطراف آن،

ستون‌ها، کاربندی، مقرنس و گوشواره‌ها می‌باشند.

### نقوش گیاهی

نقوش گیاهی از پرکاربردترین نقوش به کار رفته در حمام وکیل می‌باشند، گل‌ها و درختان، یکی از کهن‌ترین و مهم‌ترین آرایه‌های تزئینی در تاریخ معماری بناهای ایرانی بوده<sup>۱</sup> و در طراحی کاشی‌کاری‌ها، به خصوص تزئینات سقف و دیوارهای بینه‌ی حمام‌ها کاربرد فراوان داشته‌اند. نقوش گیاهی به کار رفته در حمام وکیل، بر روی سقف بینه، کاربندی‌ها، تاق و تویزه‌ها، اسپرهای سکوها و همچنین در تزئینات درون حاشیه‌ها قابل مشاهده می‌باشند (شکل‌های ۷-۵ و ۲۲ و ۲۳). از میان این نقوش، گل نیلوفر، برگ نخل، گل‌های شش‌پر و هشت‌پر و گلواره‌ها تقریباً با همان شکل و شمایل سبک هخامنشی دیده می‌شوند که این نقوش ریشه در دوران پیشاهخامنشی - بین‌النهرین و مصر باستان - دارند. همچنین گل و میوه انار، گل‌های چهارپر و سه‌پر (پنجه‌واره)، گل سنبل و همچنین برگ‌های پیچان مو و کنگر از دوره‌ی پارتی و ساسانی اقتباس شده‌اند (شکل‌های ۱۵-۱۲)، که برخی از آنها بسیار ساده‌سازی شده و شکل گرافیکی به خود گرفته‌اند؛ مانند نقش نیلوفر و گل‌های شش‌پر و هشت‌پر، گل سنبل و چهارپر (شکل ۲۰) مانند نمونه‌های نظیرشان در دوره‌ی ساسانی و برخی نقوش مانند برگ نخل و درخت سرو، برگ‌های مو و کنگر توسط هنرمندان دوره‌های اولیه اسلامی تا دوره صفوی دچار تغییر و تحول گشته‌اند و به تدریج دارای یک اسلوب مشخص اسلامی شده و نقش‌های جدیدی بوجود آورده‌اند مانند انواع تریج‌ها، شمشه‌ها و اسلیمی‌ها در این حمام (شکل ۱۸ و ۲۱).

### نقوش هندسی

سابقه کاربرد نقوش هندسی در تزئینات ایرانی، بسیار طولانی بوده و تاریخ آن به هزاره پنجم پیش از میلاد باز می‌گردد. در قسمت‌های مختلف حمام وکیل نقوش مکرر هندسی با

---

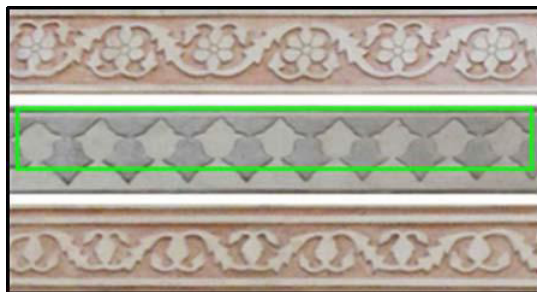
۱. رمان گیرشمن، (۱۳۵۰)، *هنر ایران در دوره پارتی و ساسانی*، ترجمه دکتر بهرام فره‌وشی، تهران: بنگاه ترجمه و نشر کتاب، ص ۴۱؛ *سیری در هنرهای ایران*، ص ۳۱۳۶.

### بررسی آرایه‌ها و نگاره‌های تزئینی حمام وکیل شیراز ۱۳۵

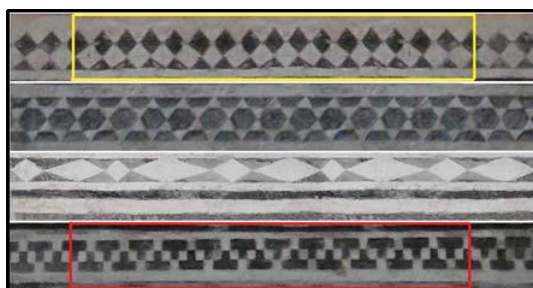
فرم‌های مثلث، لوزی، مربع، ستاره‌های چهارپر و شش‌پر به‌کار رفته است (شکل ۸). نمونه شکل‌های مثلث و لوزی در مهرهای منقوش عیلام و آشور (هزاره سوم پ.م) (شکل ۲۶) و در سفالینه‌های منقوش شوش (اواخر هزاره پنجم پ.م)، لرستان (هزاره اول پ.م) و سیلک (هزاره اول پ.م) (شکل‌های ۹-۱۱) و آجرهای لعاب دار هخامنشی (۴۸۰-۵۰۰ پ.م) و ظروف، پارچه و گچ‌بری‌های ساسانی مشاهده می‌شود. همچنین نقوش مربع در کنار هم که شکل کنگره مانند بوجود آورده‌اند و طی قرون متمادی روی سفال و برنز، آرامگاه‌ها و آتشکده‌ها و تاج‌ها نمایان شده است، و در مهرهای منقوش بین‌النهرین، ظروف سفالی سیلک (هزاره اول پ.م)، دوره‌ی هخامنشی در نقش رستم و کاخ آپادانا (شکل ۱۷) و دوره‌ی اشکانی در کاخ هترا و آشور و در دوره‌ی ساسانی در آرامگاه اردشیر در فیروز آباد قابل مشاهده می‌باشند. نمونه این نقش در دیوار ارگ کریم‌خانی نیز قابل مشاهده است (شکل ۱۶).

### نقوش انسانی و حیوانی

استفاده از نقوش انسانی و حیوانی در نقاشی و تزیینات ایرانی دارای پیشینه‌ای طولانی؛ حداقل ۴۰۰۰ سال پیش از میلاد می‌باشد. از آن جمله می‌توان به نقاشی‌های غارها در لرستان و نقوش تزئینی ظروف سفالین شوش (هزاره پنجم پ.م)، سیلک (هزاره چهارم پ.م) و تپه گیان همدان (هزاره سوم پ.م) اشاره کرد. علاوه بر این، نقوش انسانی، جانوران و پرندگان، در نقاشی‌ها و حجاری‌های کاخ‌های هخامنشی و ساسانی نیز کاربرد فراوان داشته است.



شکل ۷. نوارهای حاشیه با نقش گیاهی، حمام وکیل (نگارنده)



شکل ۸. نوارهای حاشیه بانقش هندسی، حمام وکیل (نگارنده)

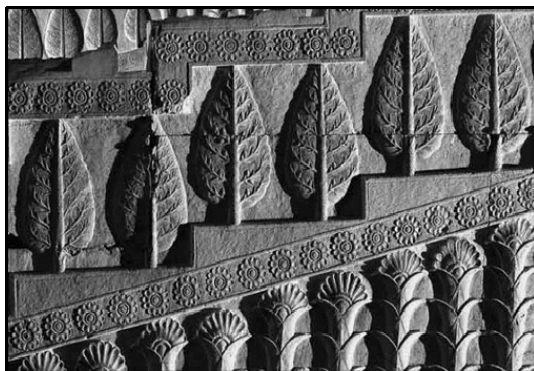


شکل ۹. جام سفالی شوش، اواخر هزاره پنجم پ.م، موزه ایران باستان، (نگارنده)  
شکل ۱۰. ظرف سفالی منقوش، هزاره اول پ.م لرستان، موزه ایران باستان، (نگارنده)



شکل ۱۱. ظرف سفالی منقوش، هزاره اول پ.م، سیلک، موزه ایران باستان، (نگارنده)

بررسی آرایه‌ها و نگاره‌های تزئینی حمام وکیل شیراز ۱۳۷



شکل ۱۲. نقوش تزئینی سرو، نیلوفر و گلواره، دوره هخامنشی، سده پنجم پ.م (ایتترنت)



شکل ۱۳. نقش نیلوفر، دوره ساسانی، تپه حصار دامغان، موزه ایران باستان (نگارنده)



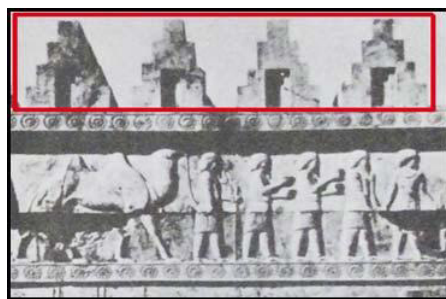
شکل ۱۴. نقش گل هشت پر و سه پر، گجبری ساسانی، چال ترخان، ری، موزه ایران باستان (نگارنده)



شکل ۱۵. نقش انار و برگ‌های کنگری، گچبری ساسانی، چال ترخان، ری، موزه ایران باستان (نگارنده)



شکل ۱۶. نقش کنگره دیوار و برج‌های ارگ کریم خانی (نگارنده)



شکل ۱۷. نقش کنگره در پلکان آپادانه، (پوپ، ۱۳۶۵)

استفاده از نقوش انسانی بر روی کاشی‌های حمام در زمان صفویه مرسوم می‌شود که اغلب شامل تصاویر زنان خنیاگر و جوانان بوده و بعداً در دوره زندیه و قاجار بیشتر با مضامین

بررسی آرایه‌ها و نگاره‌های تزیینی حمام وکیل شیراز ۱۳۹

حماسی و مذهبی ادامه می‌یابد. نمونه‌ی نقوش انسانی و حیوانی در حمام وکیل، نگاره‌های داستانی در گنبد بینه و نقوش سکوها‌ی اطراف آن می‌باشد که بیشتر در همین مقاله بدان اشاره شد (شکل‌های ۳ و ۴). از جمله نقوش حیوانی که در تزیینات حمام وکیل به کار رفته می‌توان به نقش شیر، آهو، اژدها، خرگوش، اسب، سگ، گراز و پرندگانی مانند عقاب، طاووس، گنجشک، سهره، اردک، کبوتر و قرقاول اشاره کرد که از میان این نقوش، شیر، عقاب، طاووس، اسب، اردک و قرقاول در دوره‌ی هخامنشی و ساسانی کاربرد بیشتری داشته‌اند و در اغلب آثار زنده از جمله این حمام نیز قابل مشاهده می‌باشند؛ اما شیوه‌ی اجرای آن‌ها بیشتر به سبک نقاشی عامیانه‌ی اواسط دوره قاجار می‌باشد.

#### نوارهای باریک حاشیه

این گونه آرایه‌های تزیینی که شامل نقوش گیاهی و هندسی واقع در داخل قابی تزیینی می‌باشند در اطراف نقش‌های بزرگ‌تر و تقریباً در تمام فضای حمام به شکل زیبایی آراسته شده‌اند (شکل‌های ۷، ۸، ۵، ۲۰ و ۲۲). پیشینه کاربرد نوارهای حاشیه در تزیینات ایرانی، به دوران کهن باز می‌گردد. نمونه‌ی این نوع تزیین، در ظروف سفالی منقوش شوش (اواخر هزاره پنجم پ. م) و لرستان (هزاره اول پ. م) (شکل‌های ۹ و ۱۰) و تزیینات حاشیه به ویژه در زمان هخامنشیان (شکل ۱۲) و ساسانیان (شکل‌های ۱۵-۱۳) قابل مشاهده می‌باشند. نمونه‌ی مشابه این نقوش که در دوره صفوی با اندکی تغییر در شیوه ترکیب گل‌ها با برگ‌های مو و کنگر همراه گشته و به این دوره رسیده است را می‌توان در حمام وکیل مشاهده کرد. نقش‌های مکرر گل نیلوفر، میوه‌ی انار، گل شش‌پر و سه‌پر، برگ‌های مو و کنگر و همچنین نقوش هندسی لوزی، مثلث و مربع و ستاره‌های چهارپر و شش‌پر که درون قاب‌های حاشیه به زیبایی جای گرفته‌اند، بیانگر تداوم استفاده از این نقوش تا این دوره می‌باشند.

#### نقش ترنج

پیش درآمد نقش ترنج در ایران، ابتدا «سواستیکا» (مربع چرخان، به معنای خوشبختی) بود

که در اغلب تمدن‌های کهن شرق مانند چین و هند و ایران (هزاره پنجم و چهارم پیش از میلاد) برجای مانده است.<sup>۱</sup> کاربرد نقش ترنج در دوره‌ی زندیه بیشتر ادامه همان نقوش دوره‌ی صفویه بوده است و در تزیینات حمام وکیل گاهی ابداعات و ترکیب بندی‌های جدید در آن دیده می‌شود. به عنوان نمونه، شکل ساده‌ی ترنج دوره‌ی صفوی بیشتر در تویزه‌های سقف بینه حمام وکیل مشاهده می‌شود و نوع دیگر آن که به شکل جدید در این دوره دیده می‌شود عبارت است از گلدانی با گل‌هایی شبیه سرو شیرازی و یا شبیه گلدانی با نقوش اسلیمی که در سقف و دیوارهای سربینه قرارداد (شکل ۱۸). نوع دیگری از ترنج که به نام ترنج دهان اژدری نیز معروف شده و شکل کلی این نقش دو بال در طرفین با سر اژدها و یک سر ترنج می‌باشد که پیش‌تر در دوره‌ی صفویه نیز مشاهده شده و در گنبد‌های سربینه وجود دارد (شکل ۱۹).

#### نقش شمسه

شمسه نوعی طرح ستاره‌ای یا خورشید مانند و نزدیک به دایره است که در هنرهای تزیینی؛ مانند کاشی‌کاری، تذهیب و... به کار می‌رود.<sup>۲</sup> ظهور اولیه‌ی گلواره‌های خورشیدی که در مهرهای منقوش عیلام و آشور قابل مشاهده‌اند و پس از آن به دوران هخامنشی و ساسانی راه یافته‌اند، منشأ پیدایش این نقش می‌دانند. در دوران اسلامی، با ترکیب نقوش گلواره و نیلوفر، پیش شکل ابتدایی نقش شمسه بوجود می‌آید که دوره‌ی صفوی نقطه اوج طراحی و کاربرد این نقش در انواع هنرها می‌باشد. در گنبد‌های کوچک اطراف بینه حمام وکیل، نقوشی شبیه به شمسه ولی بسیار ساده قرار گرفته‌اند و در وسط آنها اغلب گل هشت پر شبیه گلواره‌های هخامنشی قرار دارد که درون نقش دایره‌ای بزرگ‌تر، محاط شده است. درون هر یک از بخش‌های دایره نیز گل‌های چهارپر و هشت‌پر، سنبل و طرح‌های اسلیمی با تقلید از نقوش ساسانی قرار دارند (شکل ۲۰).

۱. جیمز هال، (۱۳۹۰)، فرهنگ نگاره‌ای نمادها در هنر شرق و غرب، ترجمه رقیه بهزادی، تهران: فرهنگ معاصر، ص ۵.

۲. محمدرضا ریاضی، (۱۳۷۵)، لباسها و بافته‌های ساسانی، تهران: گنجینه هنر، ص ۱۰۸.

بررسی آرایه‌ها و نگاره‌های تزیینی حمام وکیل شیراز ۱۴۱

### نقش اسلیمی

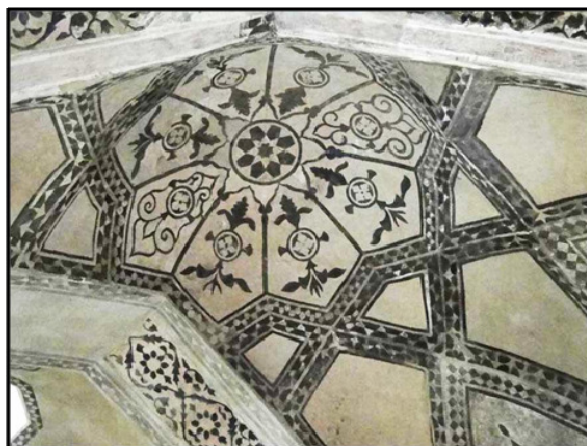
نقوش اسلیمی موجود در این حمام، بر روی بدنه‌ی گلدان‌ها یا به صورت گل‌های پیچان اسلیمی در هشتی ورودی، بینه و گرم‌خانه قرار گرفته‌اند (شکل ۲۱). فرم‌های ساده‌تر برگ‌های اسلیمی، مانند برگ‌های پیچان مو و کنگر که منسوب به دوره‌ی پارتیان و ادامه و رواج آن در دوره‌ی ساسانیان بوده است، در میان نقوش نوارهای حاشیه و برخی از نقش‌های گلدان واقع در بینه و گرم‌خانه حمام قابل مشاهده می‌باشند و نمونه مشابه آن را در حجاری‌های طاق بستان و کاخ بیشابور (دوره ساسانی) می‌توان دید. برخی فرم‌های دیگر اسلیمی که بر روی بدنه گلدان‌ها و یا به صورت گلدان‌های اسلیمی در این حمام مشاهده می‌شوند بیشتر متأثر از نقش‌های کامل‌تر اسلیمی دوره‌ی صفویه می‌باشند (شکل ۲۱ و ۲۳).



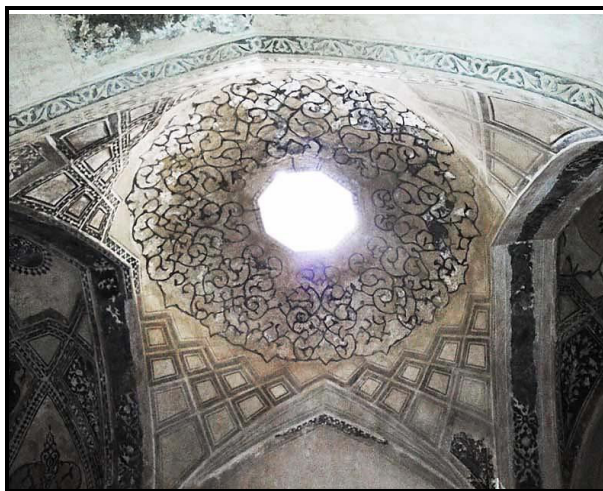
شکل ۱۹. ترنج دهان اژدری، حمام وکیل، (نگارنده)



شکل ۱۸. ترنج نقش سرو، حمام وکیل، (نگارنده)



شکل ۲۰. نقش شمسه، بینه حمام وکیل، (نگارنده)



شکل ۲۱. نقش اسلیمی، بینه حمام وکیل، (نگارنده)

بررسی آرایه‌ها و نگاره‌های تزئینی حمام وکیل شیراز ۱۴۳



شکل ۲۲. نقش گلدان، گرمخانه حمام وکیل، (نگارنده)



شکل ۲۳. نقش گلدان، بینه حمام وکیل، (نگارنده)

### نقش گلدان‌های گل

گلدان یکی از نقوش تزئینی است که منشأ نخستین آن به روزگار پیش از تاریخ بازمی‌گردد و مفهومی چون درخت زندگی یا درخت مقدس داشته است و در مهرهای سومری و نقوش بابلی و آشوری به صورت درخت نخل یا انگور (شکل ۲۶)، ظاهر شده و با ورود این نقش به دوره‌ی هخامنشی بر روی ستون‌ها و دیوار کاخ‌های این دوره و

حجاری‌های ساسانی به شکل گلدانی از سرو یا گل نیلوفر (شکل ۱۲ و ۲۸)، به‌کار رفته است و تداوم آن در دوره‌ی اسلامی به صورت گلدانی با برگ‌های اسلیمی مشاهده می‌شود. نقش گلدان‌های واقع در بینه و گرم‌خانه حمام وکیل که اغلب همراه با گل‌ها و برگ‌های اسلیمی بر روی دیوارها و سقف بینه اجرا شده‌اند تقلیدی از سبک گلدان‌های دوره‌ی صفوی و نقش گلدان‌های با گل‌های طبیعی در گرم‌خانه متأثر از سبکی به نام فرنگی‌سازی است که در دوره‌ی زندیه و قاجار رواج داشته است (شکل‌های ۲۲ و ۲۳).

#### نقش گلدان گل و حیوانات در اطراف آنها

یکی از نقوشی که در فضای بینه حمام قرار گرفته و بسیار قابل توجه می‌باشد وجود گلدان گل است که شاخه‌ها و برگ‌ها و گل‌های بسیاری از آن روئیده‌اند و در دو طرف آن دو آهو در حال خوردن شکوفه‌ها می‌باشند. باید اشاره کرد که این نقش در حمام وکیل آسیب زیاد دیده و در دوره‌ی قاجار بر روی آن لایه‌های متعدد با نقوش گلدان گل و نیز جانورانی مانند عقاب، طاووس، اردک و خرگوش پوشانده شده است. با توجه به هم‌زمانی تاریخ ساخت این حمام و حمام ارگ کریم‌خانی (حدود ۱۱۸۸ تا ۱۱۹۳ق) و نقش مشابه آن که در سکوه‌های بینه حمام ارگ وجود دارد، تا حد زیادی می‌توان به شکل اصلی این نقش پی برد (شکل‌های ۲۵ و ۲۴). سبک اجرای این نقوش به شیوه گل و مرغ؛ شیوه نقاشی رایج در دوره زندیه است که به وسیله گل‌ها، زمینه‌ی نقاشی کاملاً پوشانده می‌شود. نقش دیگری نیز در گرم‌خانه حمام وجود دارد که گلدان پرگل با شاخ و برگ‌های پیچان است و در دو طرف آن دو شیر و دو آهو (یا بچه آهو) دیده می‌شوند (شکل ۲۲)؛ این نقش و نقش‌هایی به این سبک در این حمام در زمان قاجار و تحت تأثیر نقش گل و گلدان دوره صفوی اجرا شده‌اند. در بیان چگونگی پیدایش این نقش می‌توان گفت که ایرانیان نقش دو حیوان ایستاده در دو سوی درخت که مفهومی نمادین و مقدس داشته است را از بابل و آشور اقتباس کرده‌اند،<sup>۱</sup> (شکل ۲۶) و خط سیر آن تا دوران هخامنشی و ساسانی،

۱. هنر ایران در دوران پارتی و ساسانی، ص ۲۳۲.

بررسی آرایه‌ها و نگاره‌های تزیینی حمام وکیل شیراز ۱۴۵

زند و قاجار ادامه یافته است. در بسیاری از آثار دوره‌ی ساسانی نقش طاووس در دو طرف درخت زندگی قرار گرفته است (شکل ۲۷). همچنین نقش گلدان و طاووس در دو طرف آن در عصر صفویه در بناهای گوناگون از جمله مساجد، مدارس دینی و امام‌زاده‌ها دیده می‌شود. در کتاب *اوستا* نیز از درختان مقدسی که نگهبانانی دارند سخن رفته است.<sup>۱</sup> در جهان بینی اسلامی نیز به مفهوم «درخت طوبی» به عنوان درختی بهشتی اشاره می‌شود.



شکل ۲۴. نقش گلدان و دو آهو در دو طرف آن، بینه حمام وکیل (نگارنده)



شکل ۲۵. نقش گلدان و دو آهو در دو طرف آن، بینه حمام ارگ (نگارنده)

۱. سبیری در هنرهای ایران، ص ۳۱۲۴.



شکل ۲۶. مهرهای منقوش آشور، هزاره سوم پ. م (مجید زاده، ۱۳۸۸)



شکل ۲۷. شیران متقابل، نیسا، دوره ساسانی، (گیرشمن، ۱۳۶۵)



شکل ۲۸. نقش درخت زندگی، طاق بستان، دوره ساسانی، (پوپ، ۱۳۶۵)

### ستون‌های سنگی

به طور کلی، کاربرد ستون‌های سنگی سابقه‌ای طولانی در معماری بنا در ایران، مصر و بین‌النهرین داشته است.<sup>۱</sup> کاربرد این عنصر در معماری حمام‌ها، در عصر صفویه رایج شده<sup>۱</sup>

۱. معماری ایران - پیروزی شکل و رنگ، ص ۵۰.

### بررسی آرایه‌ها و نگاره‌های تزئینی حمام وکیل شیراز ۱۴۷

و در دوره‌ی زندیه و قاجار نیز ادامه یافته است. در تزئینات معماری حمام وکیل هشت ستون سنگی یکپارچه با مقطع هشت ضلعی و سرستون‌های مقرنس‌کاری شده در قسمت بینه (شکل ۱) و چهار ستون با شیارهای ظریف ماریجی و مقرنس‌های عمیق در سرستون در گرم‌خانه (شکل ۲)، به کار رفته‌اند. استفاده از ستون‌ها و سرستون‌ها و ازاره‌های سنگی در دوره‌ی زندیه برداشتی از سبک هخامنشی اما توأم با نوآوری در طراحی ستون‌ها و سرستون‌ها می‌باشد به طوری که ستون‌های ساده و شیاردار به کار رفته در معماری زندیه (شامل حمام وکیل و ارگ و مسجد وکیل) قابل مقایسه با هیچ دوره‌ی دیگری نیست و صرفاً مختص این دوره می‌باشد.

### کاربندی

کاربندی‌ها، متشکل از باریکه‌ها یا لنگه‌هایی هستند که از تقاطعشان استخوان‌بندی پوشش برای سقف به وجود می‌آید. نمونه‌ی اولین کاربردی در قرن سوم هجری در مقبره‌ی امیراسماعیل سامانی در بخارا و مسجد جامع عتیق شیراز قابل مشاهده است. کاربردی‌های موجود در حمام وکیل، مشابه با نمونه‌های خود در حمام‌های عصر صفوی (حمام گنجعلیخان کرمان، حمام خسرو آقا و علیقلی آقا در اصفهان و حمام شاه در مشهد) همراه با نقوش تزئینی در فضای هشتی ورودی، سربینه و هشتی میانی به کار رفته است. (شکل‌های ۵ و ۶)

---

۱. محمدعلی مخلص، (۱۳۸۲)، «تزئینات و آرایه حمام»، کتاب ماه هنر، خرداد و تیر، ص ۱۰۶.

جدول شماره یک - انواع آرایه‌های تزئینی در حمام وکیل

شماره	نقش کلی	انواع زیر نقش‌ها	پیشینه تاریخی	فضای استفاده شده
۱	گیاهی	گل نیلوفر، شش‌پر و هشت‌پر، گلواره‌ها و درخت سرو، برگ کنگر، میوه انار	بین‌النهرین و مصر هخامنشی، پارتی ساسانی	ورودی، بینه، گرمخانه، میان در
		برگ‌مو، گل سه‌پر و چهارپر، گل سنبل	ساسانی	ورودی، بینه، گرمخانه، میان در
۲	هندسی	شکل مربع، لوزی، مثلث، ستاره‌های چهارپر و شش‌پر، چهار ضلعی نامنتظم	بین‌النهرین، سومر، هخامنشی، ساسانی	هشتی ورودی، بینه، گرمخانه، میان در
		ستاره‌های چهارپر و شش‌پر، چهار ضلعی نامنتظم	هخامنشی، ساسانی	هشتی ورودی، بینه، گرمخانه، هشتی میانی
۳	انسانی	زن، مرد، کودک، فرشته	مصر، بین‌النهرین، هخامنشی، ساسانی	بینه
۴	حیوانی	شیر، آهو، بز، طاووس، عقاب، کبوتر، گنجشک، خرگوش، قرقاول، گراز، سگ، اسب، شتر، الاغ، اردک	مصر، بین‌النهرین، هخامنشی، ساسانی	بینه، گرمخانه
۵	ترنج	ساده	بین‌النهرین، چین و هند و ایران باستان، ساسانی	بینه
		شاپرکی		هشتی میانی
		دهان اژدری		بینه
		سرو		هشتی میانی
		گلدانی		بینه
۶	شمسه	با نقش گلواره هشت‌پر مرکزی	پیش از اسلام	بینه
		با نقش نیلوفر مرکزی		بینه

بررسی آرایه‌ها و نگاره‌های تزئینی حمام وکیل شیراز ۱۴۹

شماره	نقش کلی	انواع زیر نقش‌ها	پیشینه تاریخی	فضای استفاده شده
۷	اسلیمی	ساده	پارتی، ساسانی	بینه، گرم‌خانه
۸	گلدان گل	با نقش اسلیمی	بین‌النهرین، هخامنشی، ساسانی	بینه، گرم‌خانه
		با گل‌های چهار، شش و هشت پر		گرم‌خانه
		با نقش گل نیلوفر و پنج پر		هشتی ورودی، بینه
		با نقش سرو و پنجه‌واره		بینه، هشتی میانی
۹	گلدان گل و حیوانات در اطراف آن	با نقش دو آهو در اطراف آن	بین‌النهرین، هخامنشی	بینه
		با نقش سرو و اسلیمی و دو کبوتر در اطراف آن		بینه
		با نقش دو شیر و دو خرگوش در اطراف آن		گرم‌خانه
۱۰	ستون	با مقطع هندسی	مصر، بین‌النهرین، هخامنشی	بینه
		شیار دار		گرم‌خانه
۱۱	کاربندی	ساده	-	-
		پرنقش		بینه، گرم‌خانه

## نتیجه

این پژوهش نگاهی به آرایه‌ها و نگاره‌های تزئینی حمام وکیل داشت، که محور اصلی آن پیدایش منشا عناصر تزئینی به کار رفته در این حمام و انواع بیان آنها با شیوه‌ها و مضامین مختلف و همچنین جستجوی علل و عوامل مختلف تأثیرگذار بر نحوه‌ی شکل‌گیری و ارائه آنها در فضای این حمام بود که نهایتاً منجر به نتیجه‌گیری ذیل گردید:

اغلب آرایه‌های تزئینی به کار رفته در حمام وکیل شیراز، ریشه در دوران هخامنشی، ساسانی و سپس صفوی دارد که خط سیر اولیه این نقوش را می‌توان تا تمدن‌های بسیار کهن شرقی مانند بین‌النهرین، مصر و آشور پیدا نمود. برخی از نقوش تزئینی این حمام، که مربوط به دوران متأخرتر می‌باشند، مانند اسلیمی‌ها، ترنج‌ها و شمسه و تزئیناتی چون کاربندی‌ها در گذر زمان دچار تحول گشته و به صورتی دیگر به خصوص در دوره‌ی صفوی تکامل یافته‌اند، اما بسیاری از نقوش تزئینی این حمام مانند نقش گل‌های نیلوفر، انار، گل‌های چهارپر و شش‌پر و گلواره‌ها و نقوش هندسی، به همان شکل اولیه خود در دوره‌ی هخامنشی و ساسانی در تزئینات این حمام به کار رفته‌اند. این امر شامل ستون‌های به کار رفته در این حمام نیز می‌شود که جدای از تقلید سبک هخامنشی، نوآوری در آنها صورت گرفته و از نمونه‌های شاخص دوره‌ی زندیه محسوب می‌شوند.

در نهایت، تأثیر بسیار مهم شخصیت و روحیه کریم خان زند، و علاقه‌ی وی به احیای گذشته تاریخی ایرانیان و تأکید وی به استفاده هنرمندان از عناصر و نقش‌مایه‌های تزئینی معماری دوران هخامنشی و ساسانی و صفوی، همچنین به کارگیری هوشمندان هنرمندان دوره‌ی زندیه در آراستن حمام‌ها با انواع آرایه‌های تزئینی مربوط به این دوران و بیان آنها با مضامین ملی، اساطیری و مذهبی که ریشه در باورها و اعتقادات مردم داشت، در شکل‌گیری و ایجاد این تصاویر تأثیرگذار بوده است و دلیلی بود که می‌توانست پس از کشمکش‌ها و جنگ‌های فراوان ناشی از فروپاشی دوره‌ی صفوی و در دوران رو به آرامش نسبی زندیه، بار دیگر غرور از دست رفته مردم را به آنان را بازگرداند و تداوم تأثیر این حرکت در دوره‌ی قاجار، به گونه‌ای شد که در فضای حمام‌ها که اکثراً در کنار بازارها و مساجد و پررفت‌وآمدترین مکان‌های آن زمان بودند از هنر تزئین و به تصویر کشیدن داستان‌های مذهبی، تاریخی و حماسی، مانند نگاره‌های روایی موجود در حمام وکیل، جهت انتقال مفاهیم معنوی و فرهنگی، به طرز هوشمندانه‌ای استفاده شد.

### فهرست منابع و مآخذ

- آصف، محمدهاشم، (رستم الحکما)، (۱۳۸۲)، رستم‌التواریخ، تصحیح میترا مهرآبادی، تهران: دنیای کتاب.
- ابن بطوطه، (۱۳۳۷)، سفرنامه، ترجمه محمدعلی موحد، تهران: بنگاه ترجمه و نشر کتاب.
- اسکارچیا، جیان روبرتو، (۱۳۹۰)، هنر صفوی زند و قاجار، ترجمه یعقوب آژند، تهران: مولی.
- اشرفی، م. م. (۱۳۸۴)، سیرتحول نقاشی ایرانی سده شانزدهم میلادی، ترجمه زهرا فیضی، تهران: فرهنگستان هنر.
- افسر، کرامت اله، (۱۳۵۳)، تاریخ بافت قدیمی شیراز، تهران: انجمن آثار ملی.
- بزرگمهری، زهره، (۱۳۸۱)، مصالح ساختمانی، آژند، اندود و آمود در بناهای کهن ایران، تهران: موسسه صندوق تعاون سازمان میراث فرهنگی کشور.
- بحرالعلومی، محمدحسین، (۱۳۸۴)، «پژوهشی در معماری حمام وکیل شیراز» در: مجموعه مقاله‌های همایش حمام، تهران: سازمان میراث فرهنگی کشور، ص ۴۵-۵۳.
- پری، جان، (۱۳۹۱)، سلسه زندیه، در: پتیر آوری، تاریخ ایران، کمبریج، ج ۷، فصل دوم، ترجمه تیمور قادری، تهران: مهتاب.
- پوپ، آرتور، (۱۳۶۵)، معماری ایران، ترجمه کرامت‌اله افسر، تهران: فرهنگسرا.
- \_\_\_\_\_، (۱۳۶۵)، معماری ایران - پیروزی شکل و رنگ، ترجمه کرامت‌اله افسر، تهران: یساولی.
- پوپ آرتور و فیلیپس آکرمن، (۱۳۸۷)، سیری در هنرهای ایران، ج ۷، ۸، تهران: علمی و فرهنگی.
- تاورنیه، ژان باتیست، (۱۳۸۲)، سفرنامه تاورنیه، ج ۱، ترجمه حمید ارباب شیرانی، تهران: نیلوفر.
- جنید شیرازی، معین‌الدین ابوالقاسم، (۱۳۲۸)، شد الازار فی خط الاوزار عن زوار المزار، تصحیح محمد قزوینی و عباس اقبال آشتیانی، تهران: مجلس.
- حاجی قاسمی، کامبیز، (۱۳۷۵)، گنجنامه، تهران: دانشگاه شهید بهشتی.
- ده سفرنامه، (۱۳۶۹)، ترجمه مهرباب امیری، تهران: وحید.
- رضی، هاشم، (۱۳۵۹)، آیین مهر، تهران: فروهر.
- ریاضی، محمدرضا، (۱۳۷۵)، فرهنگ مصور اصطلاحات هنر ایران، تهران: دانشگاه الزهرا.
- ریچاردز، فرد، (۱۳۷۹)، سفرنامه، ترجمه مهین‌دخت صبا، تهران: علمی و فرهنگی.
- زرکوب شیرازی، ابوالعباس احمد ابن ابی‌الخیر، (۱۳۱۰)، شیرازنامه، تصحیح بهمن کریمی، تهران: روشنائی.
- سامی، علی، (۱۳۳۷)، شیراز شهر جاویدان، تهران: نوید.
- شاردن، ژان، (۱۳۴۴)، راهنمای آثار تاریخی شیراز، تألیف بهمن کریمی، تهران: اقبال.
- شریف زاده، سیدعبدالمجید، (۱۳۴۵)، تاریخ نگارگری در ایران، تهران: سازمان تبلیغات اسلامی، سوره.

## ۱۵۲ مطالعات تاریخ فرهنگی، شماره ۲۲

- شیراز و فارس، (۱۳۷۱)، شیراز: اداره فرهنگ و ارشاد اسلامی استان فارس.
- فرصت الدوله شیرازی، (۱۳۱۴ق)، آثار العجم، بمبئی.
- فسایی، حاج میرزا حسین، (۱۳۱۳ق)، تاریخ فارسنامه ناصری، تهران: سینایی.
- قاضی ناصرالدین بیضاوی، (۱۳۸۲)، نظام التواریخ، به کوشش میرهاشم محدث، تهران: بنیاد موقوفات دکتر محمود افشار.
- کیان، مریم، (۱۳۸۴)، «نگاره‌های آهکی در حمام‌ها» در: مجموعه مقاله‌های همایش حمام، تهران: سازمان میراث فرهنگی کشور.
- کیانی، محمدیوسف، (۱۳۶۶)، معماری ایران دوره اسلامی، ج ۲، تهران: جهاد دانشگاهی.
- گیرشمن، رمان، (۱۳۵۰)، هنر ایران در دوران پارتی و ساسانی، ترجمه بهرام فره‌وشی، تهران: بنگاه ترجمه و نشر کتاب.
- لیمبرت، جان، (۱۳۸۶)، شیراز در روزگار حافظ، ترجمه همایون صنعتی‌زاده، شیراز: مؤسسه فرهنگی و پژوهشی دانشنامه فارس.
- دیولافوا، ژان، (۱۳۶۱)، سفرنامه مادام دیولافوا، ترجمه همایون فره‌وشی، تهران: خیام.
- مجمل التواریخ و التخصص، (۱۳۱۸)، به کوشش محمدتقی بهار، تهران: کلاله خاور.
- مستوفی، حمدالله، (۱۳۱۱ق)، نزهة القلوب، بمبئی.
- مسعودی، (۱۳۴۴)، مروج الذهب، ج ۱، ترجمه ابوالقاسم پاینده، تهران: بنگاه ترجمه و نشر کتاب.
- مجیدزاده، یوسف، (۱۳۸۸)، تاریخ و تمدن بین‌النهرین، تهران: مرکز نشر دانشگاهی.
- مخلص، محمدعلی، (۱۳۸۲)، «تزیینات و آرایه حمام»، خرداد و تیر، تهران: کتاب ماه هنر.
- مصطفوی، سید محمدتقی، (۱۳۴۲)، اقلیم پارس، تهران: تابان.
- \_\_\_\_\_، (۱۳۷۵)، اقلیم پارس، ج ۲، تهران: اشاره.
- ملازاده، کاظم، (۱۳۷۹)، بناهای عام‌المنفعه، تهران: پژوهشگاه فرهنگ و هنر اسلامی، سوره مهر.
- موسوی نامی اصفهانی، محمدصادق، (۱۳۶۸)، تاریخ گیتی‌گشا، با مقدمه سعید نفیسی، تهران: اقبال.
- هال، جیمز، (۱۳۹۰)، فرهنگ نگاره‌ای نمادها در هنر شرق و غرب، ترجمه رقیه بهزادی، تهران: فرهنگ معاصر.
- یعقوبی، احمد ابن ابی یعقوب، (۱۳۵۶)، البلدان، ترجمه محمد آیتی، تهران: بنگاه ترجمه و نشر کتاب.

لاتین:

-Herbert Thomas, Travels in Persia ( 1622-1627 ), george Routledges and Sons, Landon, 1928.