

Immovable Endowments to Astan Quds Razavi in the Safavid Era

Mostafa Farzaneh¹, Azam Nazarkarde²

Abstract

Endowment (Waqf) to Astan Quds Razavi has always been a subject of interest to both the government and the people, and the Safavid period is one of its most significant flourishing eras according to historical documents from that period. Examining the status of Astan Quds Razavi's endowments in the Safavid era and analyzing the context and factors influencing it can lead to a refinement of historical knowledge. Using the historical method and a descriptive-analytical approach, emphasizing endowment documents and utilizing library resources, this article addresses the following questions: What was the status of Astan Quds Razavi's endowments in terms of donors (waqifs), type of usage (consumption) and endowed assets (raqaba), and spatio-temporal distribution during the Safavid period? And how can the developments that occurred be explained? Based on the findings, in the Safavid era, the most common type of endowed asset was farmland, mostly located around Mashhad; in other words, the distribution of endowments

1. Ph.D. in Political Sociology, Allameh Tabataba'i University, and Expert at the Organization of Libraries, Museums, and Documents Center of Astan Quds Razavi, Mashhad, Iran. (Corresponding author). tahafarzaneh@gmail.com.

2. Master of History and Head of Document Indexing and Recording Affairs, Organization of Libraries, Museums, and Documents Center of Astan Quds Razavi, Mashhad, Iran. nazarkardeh87@yahoo.com

Received: February 24, 2025 - Accepted: Aug 25, 2025



This is an Open Access article distributed under the terms of the Creative Commons Attribution 4.0 International, which permits others to download this work, share it with others and Adapt the material for any purpose

across the country was limited. In this period, although endowments for religious ceremonies did not grow in parallel with the government's actions to promote religious rituals, endowments for the [Imam's] Households (Boyutat) were aligned with the policies of the kings and the role the clergy played, and had the highest frequency. Also, despite the compelling need for providing security, no endowments were provided for this purpose. An increase in endowments can be observed after Shah Abbas I in this era; based on frequency, the largest number of endowments belong, in order, to the periods of Shah Soleiman, Shah Sultan Hossein, and Shah Abbas I. Stability and security, the consolidation of central government's authority, the actions and approach of the Shah, the organizational order of Astan Quds Razavi, and the trustees selected from among Sayyids and clerics who had influence and independence, were effective in endowments. In addition to these, the empowerment of Shiite mujtahids and also emphasis on the status of the Infallible Imams (AS) based on their special role in minds and daily life according to the concept of coexistence, were very effective in the prosperity of endowments in this period.

Keywords: Endowment (Waqf), Astan Quds Razavi, Safavid, Social context, Politics, Religion.

موقوفات غیرمنقول آستان قدس رضوی در عصر صفوی

مصطفی فرزانه^۱، اعظم نظرکرده^۲

چکیده

وقف به آستان قدس رضوی همواره از جمله موضوعات مورد توجه حکومت و مردم مورد توجه بوده است و از مهم‌ترین دوره‌های شکوفایی آن با توجه به اسناد دوره صفویه است. بررسی وضعیت موقوفات آستان قدس رضوی در عصر صفوی و تحلیل بستر و مؤلفه‌های مؤثر بر آن می‌تواند به تنقیح آگاهی تاریخی بینجامد. مقاله حاضر با استفاده از روش تاریخی و با رویکرد توصیفی-تحلیلی، با تأکید بر اسناد وقفی و استفاده از منابع کتابخانه‌ای به این پرداخته است که وضعیت موقوفات آستان قدس رضوی از لحاظ واقفین، نوع مصرف و رقبه و پراکندگی زمانی-مکانی در زمان صفویان چگونه بوده است؟ و چگونه می‌توان تحولات رخ داده را توضیح داد؟ بر اساس یافته‌ها در عصر صفویان بیشترین رقبه وقفی مزرعه بود که غالباً در اطراف مشهد قرار داشت؛ به عبارتی پراکندگی موقوفات در سطح کشور کم بوده است؛ در این دوره هرچند موقوفات با مصارف مراسم مذهبی، هم‌پایه اقدامات حکومت در خصوص ترویج شعایر دینی رشد نکرد، اما مصارف بیوتات با سیاست‌های

-
۱. دکتری جامعه‌شناسی سیاسی دانشگاه علامه طباطبایی و کارشناس سازمان کتابخانه‌ها، موزه‌ها و مرکز اسناد آستان قدس رضوی، مشهد، ایران. (نویسنده مسئول). tahafarzaneh@gmail.com
 ۲. کارشناس ارشد تاریخ و مسئول امور نمایه‌سازی و مستندسازی اسناد، سازمان کتابخانه‌ها، موزه‌ها و مرکز اسناد آستان قدس رضوی، مشهد، ایران. nazarkardeh87@yahoo.con

تاریخ دریافت: ۱۴۰۳/۱۲/۰۶ - تاریخ تأیید: ۱۴۰۴/۰۶/۰۳



This is an Open Access article distributed under the terms of the Creative Commons Attribution 4.0 International, which permits others to download this work, share it with others and Adapt the material for any purpose

پادشاهان و نقش آفرینی روحانیون همسو بود و بیشترین فراوانی را دارد؛ همچنین با وجود نیاز شدید به تأمین امنیت، هیچ‌گونه موقوفه‌ای در این زمینه شکل نگرفت. در این عصر می‌توان رشد موقوفات را پس از شاه عباس اول مشاهده کرد؛ بر اساس فراوانی به ترتیب بیشترین موقوفات مربوط به دوره‌های شاه سلیمان، شاه سلطان حسین و شاه عباس اول است. ثبات و امنیت، تثبیت اقتدار حکومت مرکزی، اقدامات و رویکرد شاه، نظم تشکیلاتی آستان قدس رضوی، انتخاب متولیان از میان سادات و علمایی که دارای نفوذ و استقلال بودند، بر وقف مؤثر بود؛ علاوه بر این موارد قدرت یافتن مجتهدان شیعه و نیز پرداختن به مقام امام معصوم (ع) مبنی بر نقش ویژه امام (ع) در اذهان و زندگی روزمره بر اساس مفهوم هم‌زیستی بر رونق وقف در این دوره بسیار مؤثر بودند.

واژه‌های کلیدی: وقف، آستان قدس رضوی، صفویه، بستر اجتماعی، سیاست، مذهب.

۱. مقدمه و بیان مسئله

در عصر صفوی نهاد وقف بخش جدایی‌ناپذیر سیاست مذهبی حکومت بود (احمدی، ۱۳۸۴: ۵۲). در این دوران در پی سیاست‌های حمایت‌گرانه پادشاهان از موقوفات و مبالغ هنگفتی که صرف تعمیرات و توسعه اماکن حرم کردند نهادی حامی وقف، بالاخص در مشهد، شکل گرفت (اکبری، ۱۳۹۹: ۲۰۱؛ احمدی، ۱۳۸۶: ۲۰). بررسی‌ها بیان‌کننده آن‌اند که در این عصر موقوفات در توسعه مکانی، ساختار اداری و امکانات حرم مانند بخش‌های خدمات رفاهی، درمانی و شکوهمندسازی حرم امام رضا (ع) و نیز توسعه تسهیلات بین‌راهی برای زائران بسیار مؤثر بوده است؛ همچنین این موقوفات با جذب گسترده نیروهای انسانی به ویژه از میان سادات و طبقات مذهبی و توسعه برنامه‌های فرهنگی مورد نظر صفویان با هدف تبلیغ مذهب تشیع موفق بوده است (طلایی، ۱۳۹۷: ۱۴۷)؛ بدین ترتیب این عصر نه تنها از مهم‌ترین دوره‌هایی است که بر گسترش موقوفات آستان تأثیرگذار بوده است؛ بلکه می‌توان آن را «دوره شروع وقف بر حرم امام رضا (ع)» (همان، ۱۳۴)، دانست؛ همچنین بنابر گزارش‌ها و پژوهش‌ها مصارف موقوفات این عصر به منظور رفع بسیاری از نیازهای ضروری مشهد از جمله مشکل کم‌آبی و تأسیس فضاهای عمومی شهری از قبیل

مساجد، کاروانسراها، مدارس، حمام و بیمارستان‌ها از طریق وقف انجام می‌شده است (دهقان، ۱۳۸۴؛ قصابیان، ۱۳۷۷؛ فاضل بسطامی، ۱۳۹۳؛ شهیدی، ۱۳۹۳ به نقل از اکبری، ۱۳۹۹: ۵). مضاف بر آن در این دوره شاهد تأسیس و گسترش بسیاری از مدارس وقفی و نیز اختصاص موقوفات به مکتب‌خانه‌ها و مدارس هستیم (آذری خاکستر، ۱۳۹۵: ۹۳-۹۷). امیرزاده (۱۳۹۵: ۲۰۲) نیز مدعی است: «نزدیک به یک چهارم از موقوفات دوران صفوی به طور مستقیم به مصارف عامه، مساکین و فقراء زوار اختصاص یافته است». این مسئله که مصارف موقوفات غیرمنقول آستان در دوره صفویان در چه زمینه‌هایی و با چه اولویت‌بندی بوده است همچنان جای پرسش دارد.

تحولات فوق در بستری از امنیت یا بی‌ثباتی رخ داده و کنشگران عرصه وقف در سطوح مختلف نقش بسزایی ایفا کردند؛ به نحوی که علاوه بر شاه، نقش متولیان در جایگاه مجریان مستقیم سیاست‌ها و نیز روحانیون دینی در مفهوم‌پردازی‌های مرتبط، در رابطه‌ای پیچیده با مقوله وقف قرار می‌گیرد.

بدین ترتیب در پرتو مباحث فوق دو گونه سوال مطرح می‌شود؛ سؤالاتی درباره جنسیت واقفین، انواع املاک وقفی به آستان و میزان فراوانی آن‌ها در عصر صفویان، توزیع زمانی و مکانی این موقوفات و محل مصارف آن‌ها و سؤالاتی درباره تأثیر وضعیت ثبات و امنیت، سیاست‌ها و نقش نیروهای سیاسی و مذهبی بر سیر تحولات وقف.

به منظور پاسخ‌گویی به سؤالات این مقاله با ابتناء بر توصیف و تحلیل تاریخی، از اسناد، منابع کتابخانه‌ای و آمار توصیفی بهره‌گرفته شده است. منبع اصلی استخراج داده‌های موقوفات فهرست مولوی است^۱ ضمن آنکه با کتاب آثارالرضویه^۲ مقابله شده و در مواردی نیز از پایگاه نمایه‌های اسناد مرکز اسناد آستان قدس رضوی استفاده شده است.

۱. عبدالحمید مولوی در سال ۱۳۵۳ش ضمن بازبینی صورت موقوفات، دفاتر، طومارها یا کتابچه‌های پیشین مانند صورت موقوفات ارض اقدس (از محمدشفیع اعتمادالتولیه) و یا کتابچه موقوفات منجم‌باشی کامل‌ترین اطلاعات را درباره موقوفات آستان در هفت جلد گردآوری کرد.

۲. آثارالرضویه (کتابچه صدیق‌الدوله)؛ به دستور میرزا محمدرضا صدیق‌الدوله متولی باشی آستان در سال ۱۳۱۷ق تهیه شد. این کتاب مشتمل است بر بازنویسی کامل طومارهای عیشاهی و عضدالملک، خلاصه‌ای از وقف‌نامه‌ها و اسامی رقبات موقوفه آستان و برخی اسناد املاک خریداری‌شده، احکام شرعی و فرمان‌های پادشاهان درباره موقوفات (نقدی، ۱۳۹۹: ۲۸).

با تقسیم موقوفات به دو نوع کلی منقول (شامل هدایا و نذوراتی مانند درهای مرصع، جواهرات، کتب و قرآن) و غیرمنقول، از جهت عواید و ماندگاری املاک و زمین‌های وقفی یا موقوفات غیرمنقول جایگاه ویژه‌ای داشته‌اند. فوران اشاره می‌کند که در سال‌های منتهی به ۱۰۰۰ش، عواید زمین‌های وقفی از جمله عمده‌ترین وجوه زمین‌داری محسوب می‌شد (فوران، ۱۳۹۲: ۶۰)؛ بنابراین در این مقاله تنها موقوفات غیرمنقول (املاک) مورد بررسی قرار گرفته است. منظور از املاک کلیه رقبات از قبیل زمین، منزل، دکان، مزرعه، کاروانسرا، آسیاب، گاراژ، محوطه، انبار، اصطبل، مسافرخانه، قنات و باغ است.

معیاری که برای ثبت داده‌ها در نظر گرفته شد، تاریخ وقف و نوع رقبه بود؛ برای مثال اگر شخص الف در سال ۹۳۰ق در دو تاریخ متفاوت، رقباتی را وقف کرده، نام او در سال ۹۳۰ق دو بار ذکر شده است، اما چنانچه در یک تاریخ مشخص رقباتی را وقف کرده همان یک بار محاسبه شده است؛ ضمن آنکه در هر صورت نوع رقبات از هم تفکیک شده‌اند؛ بدین سان از سال ۹۳۱ق که اطلاعات اولین سند موقوفه آستان در عصر صفوی ثبت شده است تا سال ۱۱۴۷ق، ۷۸ مورد وقفی^۱ (موقوفات غیرمنقول) مورد بررسی قرار گرفت؛^۲ همچنین برای سهولت در بررسی توزیع زمانی این موقوفات، عصر صفوی به ۲۲ دهه تقسیم شد؛ یعنی از سال ۹۳۱ق تا سال ۹۴۱ق دهه اول، از سال ۹۴۱ق تا ۹۵۱ق دهه دوم و تا آخر ... این تقسیم‌بندی صورت گرفته است.

در مورد مصارف، به منظور پرهیز از پراکندگی، مقولات پانزده‌گانه‌ای تهیه شد و مصارف ذیل موضوعاتی که بیشترین قرابت را با آن داشت، قرار گرفت. این موارد عبارت‌اند از: ۱. مصارف آموزشی: اعم از عنوان کلی آموزش، طلاب و طلاب فقیر؛ ۲. بیوتات: شامل فرش، سوخت، روشنایی، سقاخانه و تعمیرات گنبد؛ ۳. درمانی: شامل مصارف درمانی، دارالشفاء، بیماران غریب؛ ۴. زوار: شامل زوار به طور کلی، زوار بیمار، ابن‌السبیل، اطعام زوار (مهمانسرا)، تدفین اموات زوار، زوار فقیر؛ ۵. شاغلین: شامل خدام، قاری، مؤذن، فراش، پرداخت حقوق، پرداخت مواجب به مرتزقین از آستان؛ ۶. مراسم

۱. بیشترین رقم موقوفات غیرمنقول آستان در این عصر در مقاله‌ای که طلایی (۱۳۹۷) نگاشته، ۷۳ مورد بوده است.

۲. جدول موقوفات به پیوست است. مواردی که علامت سؤال درج شده است، به دلیل فقدان اطلاعات دقیق در

منابع است؛ ضمن اینکه اصل وقف‌نامه یا اطلاعات کامل آن، اگر موجود هم باشد، در اختیار قرار داده نشد.

مذهبی: شامل روضه‌خوانی، اربعین، شیلان، شربت روز عاشورا. ۷. سادات: شامل عنوان کلی سادات، ایتم سادات و سادات زوار؛ ۸. عمرانی: شامل رسیدگی به زراعت، لایروبی نهر؛ ۹. منظور از بهداشتی نیز مصارف برای استحمام است.

در این دسته‌بندی دو نکته مهم لازم به ذکر است. نخست؛ هنگام بررسی درصد مصارف درمانی این امر را باید در نظر داشت که دارالشفاء جز در اواخر صفویه که مستقل می‌شود، تحت نظارت شربت‌خانه اداره می‌شد؛ به عبارتی رسیدگی به امور بیماران و فراهم کردن داروهای گیاهی از وظایف شربت‌خانه بود؛ به نحوی که بیشتر مخارج و بودجه آن صرف دارالشفاء می‌شد (شهیدی، ۱۳۸۷: ۷۲؛ شهیدی، ۱۳۹۳: ۶۱). دوم؛ زیارتنامه‌خوانان حرم بخشی از شاغلین محسوب می‌شدند؛ زیرا بر اساس اسناد از عواید موقوفات آستان موجب دریافت می‌کردند (نظرکرده، ۱۳۹۳: ۹۶). این گروه از مشاغل قدیمی آستان محسوب می‌شدند و در دوره صفویه به ویژه به دنبال تشویق و ترغیب شاه عباس اول از مناصب رسمی تشکیلات قلمداد شدند.

۲. زمینه‌های تاریخی مؤثر بر وقف در عصر صفوی؛ امنیت و تشکیلات آستان

۲-۱. امنیت و ثبات مشهد در عصر صفوی

از آنجا که وقف در بستری از امنیت و ثبات رشد می‌کند، ابتدا به وضعیت امنیت در خراسان در این عصر نگاهی اجمالی می‌شود. در دوران شاه اسماعیل و طهماسب اول با رسمیت یافتن تشیع و انجام اقدامات عمرانی مشهد مورد توجه ویژه‌ای قرار گرفت؛ با این حال در زمان شاه اسماعیل ازبک‌ها به سرکردگی شیبک‌خان و پسرش محمد تیمور سلطان چندین بار به خراسان و مشهد حمله کردند. در دوران شاه طهماسب اول نیز وضعیت مشهد بسیار آشفته بود و ازبک‌ها بارها خراسان و اطراف مشهد را مورد هجوم و غارت قرار دادند. در سال‌های ۹۳۲ق، ۹۳۵ق، ۹۳۸ق و ۹۴۲-۹۴۳ق عیدالله‌خان ازبک چندین بار مشهد را تصرف، غارت و قتل عام کرد؛ بدین ترتیب در زمان شاه طهماسب برای دفاع حصاری با ۱۴۱ برج دور شهر ساخته شد (رهنما، ۱۳۹۰: ۱۷). در زمان شاه اسماعیل دوم و ابتدای سلطنت شاه محمدخداپنده نیز ازبک‌ها در خراسان و حوالی مشهد به غارت پرداختند؛ ضمن آنکه در این زمان اختلاف و نزاع میان حاکمان خراسان تشدید یافت. در حدود ۹۹۰ق حمله عیدالله‌خان ازبک به مشهد

رخ داد و طی سال‌های ۹۹۷ق-۱۰۰۷ق، مشهد کمابیش در تصرف ازبکان به سرکردگی عبدالؤمن خان بود.^۱ پس از آن با استقرار صفویان و بالاخص سفر پیاده شاه عباس در سال ۱۰۱۰ق به مشهد^۲ و اقامت وی در این شهر ضمن برقراری امنیت و آرامش، کارهای عمرانی صورت پذیرفت: «پیوسته همت عالی بر آن می‌گماشت تا آن را از پیشتر بهتر و معمور و آبادان گردانید» (فاضل بسطامی، ۱۳۹۳: ۸۳). اسکندر بیک منشی (۱۳۷۷: ۱۴۰۸/۲-۱۴۰۹) اشاره می‌کند در زمان اقامت وی صحن مبارک توسعه یافت، خیابانی از دروازه غربی شهر احداث شد و چون ساکنین و زوار از کمبود آب در عذاب بودند آب چشمه جُلست (گلسپ) خریداری شده با احداث نهری در میان خیابان و حوض بزرگی در وسط صحن به حرم و از آنجا نیز به خارج از حرم هدایت شد؛ در ضمن عمارتی نیز برای خواجه ربیع ساخته و قدمگاه به نحو بسیار مطلوبی احیاء شد. این آرامش دوام بلندمدتی نیافت و در سال ۱۰۴۴ق ازبکان حمله ویرانگری تا نزدیکی مشهد کردند.

در زمان شاه سلطان حسین در سال ۱۱۳۳ق مشهد به محاصره ابدالی‌ها و در سال ۱۱۳۵ق نیز به تصرف ملک محمود سیستانی درآمد؛ با این حال در دوره صفوی محلات، مساجد، بازارها و حمام‌ها توسعه یافتند. علما، سادات و گروه‌های اجتماعی مذهبی در مشهد اقامت گزیدند و موقوفات حرم گسترش یافت که رونق اقتصادی را به همراه داشت (طلایی و سمیعی، ۱۳۹۶: ۱۵) و موجب رشد و توسعه شهری مشهد و افزایش امکانات زائران شد (قصابیان، ۱۳۷۷: ۲۲۹-۲۳۲)؛ برای مثال از مهم‌ترین مساجد این دوره می‌توان به مسجد سنگی، مسجد میرحیدر (۹۸۸ق)، مسجد مقبره شاه (۱۰۳۲ق)، مسجد گنبد خشتی (۱۰۳۷ق)، مسجد روی آب‌انبار (۱۰۵۲ق)، مسجد علی بیک (۱۰۷۵ق) (مدرس رضوی و دیگران، ۱۳۸۶: ۱۱۰-۱۱۳) و نیز مسجد محراب خان (۱۰۳۲ق) اشاره کرد. از مهم‌ترین کاروانسراهای این دوره نیز می‌توان موارد ذیل را برشمرد: کاروانسرای دارالزوار و کاروانسرای شاهوردی خان (۱۰۹۱ق)، کاروانسرای سالار و کاروانسرای سلطان (دوره شاه طهماسب اول) (رهنما، ۱۳۹۰: ۲۰۸).

۱. شرح غارت و قتل عام مردم در قصص خاقانی (تألیف ولی قلی بن داوود قلی شاملو) و نقاوه الآثار فی ذکر الاخیار (تألیف محمود بن هدایت‌الله افوشته‌یی) ذکر شده است.

۲. شاه عباس در سال‌های ۹۹۷، ۱۰۰۶، ۱۰۰۷، ۱۰۰۸، ۱۰۰۹، ۱۰۱۱، ۱۰۱۶، ۱۰۲۱، ۱۰۲۹ و ۱۰۳۱ق به مشهد سفر کرد (آذری خاکستر، ۱۳۹۵: ۹۶ a).

پس از شاه عباس و اقدامات تأثیرگذارش مانند احداث عمده‌ترین معبر که به بالاخیابان و پایین خیابان مشهور شد (رهنما، ۱۳۹۰: ۱۴۱ و ۹۳)، در زمان شاه سلیمان نیز اقداماتی صورت گرفت که می‌توان به تعمیرات بارگاه امام رضا(ع) که بر اثر زلزله خساراتی دیده بود، اشاره کرد. احداث بنای مدارس نواب (۱۰۸۶ق)، عباسقلی خان (۱۰۷۷ق)، باقریه (۱۰۸۳ق)، بهزادیه، سعدیه (پایین‌پا، ۱۰۸۷ق) نیز در زمان وی بوده است؛ همچنین با توجه به اینکه محلات شامل تأسیسات اجتماعی رفاهی مثل مسجد، مدرسه، حمام، آب‌انبار و بازار بودند؛ بنابراین توسعه و شکل‌گیری آن‌ها حائز اهمیت بود. قدیم‌ترین اسنادی که نامی از محلات در زمان شاه سلیمان برده‌اند^۱ عبارت‌اند از: محله صدنفران (پایگاه اسناد مدیریت اسناد آستان قدس رضوی، شماره اموالی سند ۵۳۷۶۲، ۱۰۸۳ق)، محله بابا قدرت (همان، شماره اموالی سند ۳۲۲۸۹ مورخ ۱۰۹۰ق، ص ۳۴ و ۳۶) و محله حاجی گدا علی آهکی (همان، همانجا، ص ۲۳) و محله حاجی مؤمن (همان، همانجا، ص ۲۳ و ۲۶) و محله عاشور کانی (همان، همانجا، ص ۲۷ و ۲۹) و محله حمام گود سلوک (همان، همانجا، ص ۲۳) و محله محمدعلی باشی (همان، همانجا، ص ۳۷)، محله گود حسام‌الدین (همان، شماره اموالی ۳۲۲۳۱/۱۶، ۱۰۹۱ق)، محله کوچه صومعه (همان، شماره اموالی ۳۳۰۶۲/۲۹، ۱۰۹۱-۱۰۹۲ق)، محله حسن بیگ (همان، شماره اموالی ۳۳۱۱۹/۲، ۱۰۹۷-۱۰۹۷ق) و نیز محله دروازه در زمان شاه سلطان حسین (همان، شماره اموالی ۳۴۲۶۲/۴۳، ۱۱۱۴-۱۱۱۵ق). در اواخر دوره شاه سلیمان در یک شماره اموالی سند (همان، شماره اموالی ۳۲۴۱۷)^۲ به تاریخ ۱۱۰۲ق برای نخستین بار از بازارهایی نیز نام برده شده است: بازار میدان، بازار چهارسوق میدان، بازار سرسنگ، بازار عطاران، بازار سنگ‌تراشان، بازار رنگرزان و بازارچه میدان (طلایی و سمیعی، ۱۳۹۶: ۱۷-۲۱).

۲-۲. تشکیلات آستان در دوره صفویه

۲-۲-۱. متولیان

با آنکه در بازه زمانی نود سال ابتدای صفویه از وضعیت تشکیلات آستان اطلاعاتی در دست

۱. بدین معنی نیست که محلات در این زمان به وجود آمده‌اند؛ بلکه تاریخ شکل‌گیری برخی از آنان به دوره تیموری می‌رسد. این مطلب بدان جهت بود که تاریخ مذکور، قدیمی‌ترین سند بازمانده است که به واسطه رخدادی خاص مانند ساخت و وقف بنایی حائز اهمیت نام محله در آن قید شده است.

۲. تاریخ و شماره صفحات اسناد از پایگاه اسناد مدیریت اسناد آستان قدس رضوی استخراج شده است.

نیست (جلالیان، ۱۳۹۳: ۱۲۶)، اما می‌دانیم تا پیش از روی کار آمدن صفویان، اداره حرم برعهده نقیبان^۱ بود و پس از تشکیل حکومت صفویان و با تثبیت قدرت، تولیت از شئون سلطنت و افتخارات پادشاهان این دوره شد. پادشاهان صفوی مستقیم یا غیرمستقیم فردی را از میان رجال عالی‌رتبه و بزرگان کشور به‌عنوان نایب‌التولیه منصوب می‌کردند (سوزنچی، ۱۳۸۵: ۱۳؛ سوزنچی و جهانگیری، ۱۳۹۱: ۶۳، مؤتمن: ۱۳۴۸: ۲۲۸)؛ به عبارتی دیگر در عصر صفوی شاه همواره متولی آستان بود و امور جاری آن را معمولاً به سادات عظام واگذار می‌کرد (قصابیان، ۱۳۷۷: ۲۲۸ و ۲۲۹). در زمان شاه اسماعیل، خواجه عتیق منشی نخستین فردی بود که با حکم شاه به تولیت آستان درآمد (انزایی‌نژاد و همکاران، ۱۳۸۸: ۳۹). با آنکه اسناد دقیقی به جای نمانده است؛ ظاهراً تا سال ۹۶۲ ق تولیت عنوانی کلی بود که فرد علاوه بر آن مقام صدارت یا وزارت را نیز بر عهده داشت. در این سال میراسدالله اصفهانی، که از سادات و علمای بزرگ بود، توسط شاه طهماسب به منصب تولیت آستان منصوب شد. پس از فوت شاه طهماسب، شاه اسماعیل دوم (۹۸۴-۹۸۵ ق)، با برکناری متولی، خود را متولی تولیت معرفی کرد.

از سال ۹۸۴ ق تا ۱۰۰۷ ق افراد مختلف در دوره‌های کوتاه مدتی متولی آستان بودند. پس از ۱۰۰۷ ق همچنان متولیان که از سادات بودند، اما با خاندان صفوی نیز خویشاوندی داشتند بر سر کار آمدند، به نحوی که از قدرت مادی و اختیارات بیشتر و گسترده‌تر برخوردار بوده و مدت زمان بیشتری حتی مدت بیست سال عهده‌دار این منصب بودند؛ با وجود این بازهم در سال‌هایی اسناد مربوط به تولیت، ناقص و دارای ابهاماتی است.

در خصوص جایگاه تشکیلاتی و اختیارات متولیان باید اشاره کرد که متولیان مضاف بر آنکه مسئولیت تشکیلات اداری آستان را بر عهده داشته و بر مخارج، کارکنان و کشیک‌ها، اجاره زمین‌ها، اماکن و تعمیرات نظارت کامل داشتند، از آن‌رو که نائب شاه در مشهد بودند نیز مهم‌اند؛ در ضمن این افراد آن قدر دارای اختیارات بودند که حتی با حاکم نیز برخورد کنند (حسن‌آبادی، ۱۳۸۵: ۷۶-۸۰). آنان از سویی دارای استقلال نیز بودند؛ به نحوی که

۱. یا نقبا، جمع نقیب است و منظور افرادی است که پیش از ایجاد تشکیلات رسمی، اداره حرم را برعهده داشته و از سادات بودند.

موقوفات غیرمنقول آستان قدس رضوی در عصر صفوی | ۱۰۷

«داشتن اختیارات مستقل بدون دخالت دیوان صدر^۱ خواسته مشترک همه متولیان وقت آستان» بود (سوزنچی و جهانگیری، ۱۳۹۱: ۶۳).

(جدول-۱): نام متولیان آستان در دوره صفوی^۲

ردیف	نام متولی	سال	توضیحات
۱	غیاث‌الدین عزیز رضوی	۹۰۶ق-؟	از نقبای سادات، ادیب و فیلسوف
۲	خواجه عتیق علی منشی	۹۱۶ق؟	از خوش‌نویسان ماهر
۳	امیربیک کججی	۹۴۵-۹۵۸ق	آشنا به فنون دفتری و قوانین حساب
۴	خواجه عنایت‌الله شیرازی	۹۵۸ق-؟	احتمالاً هم‌زمان حاکم مشهد
۵	میردرویش بیک صفوی	۹۵۹-۹۶۲ق	-----
۶	میر اسدالله اصفهانی	۹۷۰-۹۶۲ق	از سادات، شیخ‌الاسلام مشهد، موصوف به پرهیزگاری و برخورداری از مقامی علمی، از خلیفه‌های عصر صفوی
۷	میر عبدالوهاب شوشتری	۹۷۱-۹۷۰ق	از سادات و رجال کاردان سیاسی، قاضی معسکر
۸	سید علی رضوی	۹۷۴-۹۷۱ق	از نقبای سادات رضوی، قاضی قزوین، رئیس املاک خالصه شاهی، عهده‌داری وزارت خراسان و قزوین
۹	ابوالولی انجوی شیرازی (تولیت واجبی) و میرزا عبدالله بدلا (تولیت سنتی) ^۳	۹۷۴-۹۷۵ق(؟)	ابوالولی انجوی: از سادات، از علمای برجسته فقهی و ممتاز، قاضی عسکر، برخورداری از مقام صدر
۱۰	میرسید کمال‌الدین استرآبادی (تولیت واجبی) و میرابوالقاسم اصفهانی (تولیت سنتی)	۹۸۱ق-۹۸۴ق(؟)	هر دو از سادات بلندمرتبه
۱۱	زین‌الدین علی شوشتری	۹۸۴ق؟	از سادات، برخورداری از مقام صدر، عهده‌داری صدارت خراسان و آذربایجان
۱۲	میرزا شکرالله اصفهانی	۹۸۸ق	وزیرخراسان

۱. در دوره صفوی، مقام صدر که رئیس دیوان اوقاف بود عالی‌ترین مقامی بود که رسیدگی به امور اوقاف کشور را زیر نظر مستقیم شاه بر عهده داشت (نوابی و احدی، ۱۳۸۱: ۲۴)، و قسمت بیشتر فعالیت وی مصرف صحیح عواید موقوفات بود (کمپفر، ۱۳۶۰: ۱۲۱). موقعیت و مقام صدر پس از شاه عباس اول رو به زوال رفت و اهمیت درجه اول خود را از دست داد (سیوری، ۱۳۸۰: ۱۷۷).

۲. اطلاعات این جدول برگرفته شده است از: حسن‌آبادی (۱۳۸۵)، سوزنچی و جهانگیری (۱۳۹۱)، مأتمن (۱۳۴۸) و حقیقی و نقدی (۱۳۹۷).

۳. در این برهه زمانی و نیز بعد از ایشان، شاه طهماسب تولیت را به دو قسم سنتی و واجبی تقسیم کرده بود (نک: حسن‌آبادی، ۱۳۸۵: ۷۶).

ردیف	نام متولی	سال	توضیحات
۱۳	میر عبدالکریم متولی	۹۸۸ق	-----
۱۴	افضل‌الدین محمدترکه اصفهانی	۹۹۰-۹۸۹ق	قاضی معسکر، قاضی اصفهان
۱۵	میر سید علی مفضل استرآبادی	۹۷۵-۹۸۱ و ۹۹۰-۹۹۷ق	از سادات
۱۶	قاضی سلطان حسینی تربتی	۹۱۰-۹۲۶ق	از سادات
۱۷	محمد محسن رضوی	۱۰۲۶-۱۰۳۰ و ۱۰۳۸-۱۰۵۵	از زعمای سادات مشهد
۱۸	میرزا ابوطالب رضوی	۱۰۳۵-۱۰۳۰ق	از نقبای سادات و دارای نفوذ
۱۹	میرزا محمد مؤمن موسوی	۱۰۳۶-۱۰۳۸ق	از سادات
۲۰	میرزا محسن رضوی	۱۰۳۸-۱۰۵۵ق	فردی عالم و از سادات با نفوذ، داماد شاه عباس
۲۱	میرزا محمد باقر رضوی (متولی)	۱۰۷۳-۱۰۵۵ق	از سادات، شیخ‌الاسلام قزوین، ساخت و وقف دو دکان و تیمچه ^۱ و اختصاص عواید آن برای سقاخانه
۲۲	میرزا بدیع‌الزمان رضوی	۱۰۷۷-۱۰۷۳ق	از سادات، از فرزندان میرزا ابوطالب رضوی
۲۳	تقی‌الدین محمد رضوی	۱۰۹۳-۱۰۷۷ق	از سادات و فرزند محدباقر رضوی، شهره به علم و زهد، وقف پنج مغازه و یک تیمچه برای مصارف سقاخانه
۲۴	محمد ابراهیم رضوی	۱۰۹۵-۱۱۰۰ق	از سادات، نوۀ میرزا بدیع رضوی
۲۵	میرزا عبدالؤمن شهرستانی	۱۱۰۱-۱۱۰۵ق	از سادات
۲۶	میرزا محمد داوود حسینی	۱۱۰۸-۱۱۳۳ق	از سادات بلندپایه و داماد شاه سلیمان، مادرش دختر شاه عباس دوم، وقف ۷۶ باغ به آستان برای مصارف مستحقان و نیازمندان و خدام ^۲ ، رئیس کل موقوفات ایران و موقوفات خاصه،
۲۷	میرزا شمس‌الدین محمد رضوی	۱۱۳۸-۱۱۳۵ق	از بزرگان و عالمان سادات، فرزند میرزا بدیع رضوی

درخصوص عملکرد متولیان آستان در این دوره، اکبری چنین نتیجه‌گیری می‌کند:
«متولیان عملکرد مطلوبی در زمینه حفظ و توسعه موقوفات مشهد داشته‌اند، به طوری

۱. در اصل هزینه ساخت این موارد از باقی‌مانده مبلغ سردار وقتان‌خان بود(نک: سوزنجی و جهانگیری، ۱۳۹۱: ۶۸).
۲. احتمال دارد وقف باغ‌ها توسط صاحبان آن‌ها و به تشویق و تأثیرگذاری متولی صورت گرفته باشد(نک: سوزنجی و جهانگیری، ۱۳۹۱: ۶۸).

که کمتر گزارشی در خصوص حیف و میل موقوفات و دست‌درازی به آن‌ها وجود دارد» (اکبری، ۱۳۹۹: ۱۲۰)؛ بدین ترتیب با وجود آنکه در برخی سال‌ها آستان از تولید مشخص برخوردار نبوده و یا مدت زمان تولید آن کوتاه بوده است، اما می‌توان مدعی بود برخورداری از استقلال، منزلت و نفوذ اجتماعی متولیان به واسطه انتساب به خاندان سیادت، و عالم دینی بودن تأثیر مثبتی بر روند وقف داشته است.

۲-۲-۲. تشکیلات آستان

حسن‌آبادی مدعی است بر اساس اسناد در حدود سال‌های ۱۰۰۵ق پایه اولیه تشکیلات اداری آستان شکل می‌گیرد (حسن‌آبادی، ۱۳۸۵: ۷۸). این تشکیلات همانند حکومت مرکزی اداره و نام واقفان، عواید موقوفات، دخل و خرج‌های آن و ... در دفاتر مخصوصی ثبت و ضبط می‌شد (حسین‌زاده، ۱۳۸۷: ۱۵ و ۲۷؛ جلالیان، ۱۳۹۳: ۱۲۶)؛ در نتیجه نظم و ضابطه‌ای دقیق بر تشکیلات اداری آستان حاکم بود که: «بر تمامی مراحل تنظیم، تولید، گردآوری و نگهداری مکاتبات نظارت داشت» (جلالیان، ۱۳۹۳: ۱۳۱). نظم تشکیلاتی می‌توانست فرد را متقاعد سازد که چنانچه قصد وقف دارد، وقفیات او در مسیری درست و شفاف اداره شده و عواید موقوفات به مصارفی که احتمالاً در نظر گرفته است می‌رسد.

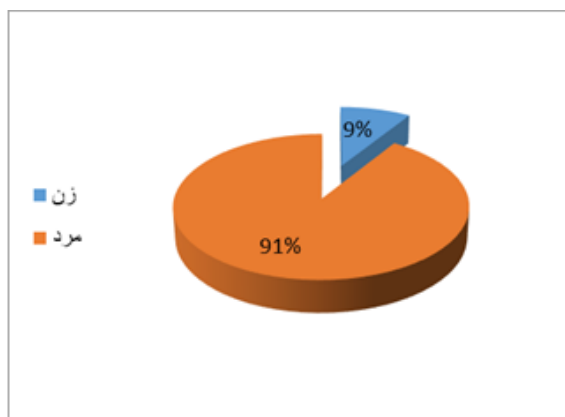
۳. یافته‌های پژوهش

۳-۱. جنسیت واقفان

همان گونه که در نمودار (۱) مشاهده می‌شود حدود ۹۰٪ واقفان املاک غیرمنقول در این دوره مرد بودند.

در سطح فردی دو مؤلفه ضروری برای وقف کردن ذکر شده است: الف) برخورداری از معلومات دینی به همراه علقه مذهبی؛ ب) داشتن قدرت اقتصادی. با توجه تفکیک جنسیت، این سؤال مطرح می‌شود که آیا می‌توان مقدار پایین مشارکت زنان عصر صفوی در وقف را در ارتباط با دو مؤلفه بالا توضیح داد؟ در خصوص معلومات دینی، پژوهشی در خصوص زنان این عصر مدعی است که غیر از برخی زنان اشراف یا وابستگان علماء، در بیشتر موارد دیگر زنان این عصر از معلومات دینی و دانش بالایی برخوردار نبودند، اما درباره وضعیت مالی آنان، گزارش‌های شاردن و

دلاواله برخورداری از مکنت اقتصادی زنان عصر صفوی را در کل خوب ارزیابی می‌کنند. در همین زمینه پژوهشی مدعی است زنان خاندان سلطنتی و ثروتمند در انجام امور خیریه «مولع» بودند (حجازی، ۱۳۸۱: ۳۰۹)؛ بنابراین مشارکت زنان محدود به قشر بالای اجتماعی بود که امکان بهره‌مندی بیشتری از شرایط بالا را برای آنها بود. مسئله قابل طرح دیگر نوع مصارفی است که این زنان در نظر داشتند. برخی از پژوهشگران بر آن تأکید داشتند که در این عصر بسیاری از نهادهای آموزشی توسط زنان ایجاد شد (حیدریان، ۱۳۹۵: ۲۸۷)، اما یافته ما بیان‌کننده آن است که زنان واقف عمده مصارف موقوفات غیرمنقول خود را نخست به بیوتات اختصاص داده و مصارف آموزشی در مرتبه بعد قرار می‌گیرد.



(نمودار-۱): درصد جنسیت واقفان موقوفات غیرمنقول در عصر صفوی

۳-۲. مصارف موقوفات غیرمنقول

بر مبنای داده‌های وقف‌نامه‌ها، مصارف موقوفات غیرمنقول در این عصر در پانزده مقوله و در جدول زیر دسته‌بندی شد و درصد آنها محاسبه شد. بیشترین مصارف برای بیوتات، سپس عام و با اندک تفاوتی شاغلین در آستان و کمترین آنها نیز متعلق به وقف مصارف آزادکردن کنیز (۹۶۳ق) و استحمام یا بهداشتی (۱۰۲۷ق) است. جایگاه موقوفات غیرمنقول با مصارف آموزشی در این عصر رتبه پنجم و موقوفات با مصارف برای مراسم مذهبی نیز در رتبه هفتم قرار می‌گیرد. نظر به آنکه پرداختن به

تمامی مصارف، نوشتاری مستقل را می‌طلبد، به اجمال به شش مورد مهم اشاره می‌شود: بیوتات، زوار، آموزشی، سادات، مراسم مذهبی و امور درمانی. مصارف موقوفات غیرمنقول برای بیوتات را می‌توان کاملاً هم‌سو با سیاست‌های توسعه‌گرای صفویان و پرداختن به جلال و شکوه بارگاه امام رضا (ع) دانست. وقف زوار از جمله موارد دیگر اوقاف آستان در این دوران است؛ گرچه برخی پژوهشگران، توجه به نیازهای اولیه‌ترین شامل تأمین امنیت، هزینه‌های خوراک، پوشاک و مخارج رفت و برگشت را هدف نخست واقفین از موقوفات در این دوران دانسته‌اند (امیرزاده، ۱۳۹۵: ۲۰۳)^۱، اما موقوفات زوار در جایگاه چهارم اهداف مختار واقفان قرار داشته است.

در خصوص مصارف آموزشی که رده پنجم را داراست باید اشاره کرد که اساساً «هدف سیاست مذهبی صفویان درباره بقاع متبرکه این بود که آن‌ها را به مراکز اشاعه فرهنگ شیعه تبدیل کند» (طلایی، ۱۳۹۷: ۱۳۵)؛ بنابراین پس از رسیدگی به امور اماکن متبرکه و زوار، اهتمام ویژه‌ای به مدارس دینی شد؛ به نحوی که علاوه بر بازسازی و تعمیر مدارس دوره پیش، مدارس جدیدی در اطراف حرم احداث شد؛ مانند خیراتخوان (۱۰۵۸ق)، میرزاجعفر (۱۰۵۹ق)، فاضل‌خان (۱۰۷۵ق)، عباسقلی‌خان (۱۰۷۷ق)، باقریه (۱۰۸۳ق)، نواب (۱۰۸۶ق)، پایین‌پا یا سعدیه (۱۰۸۶ق) و بهزادیه (در زمان شاه سلیمان)؛ در ضمن موقوفاتی برای آنان در نظر گرفته شد^۲ (نقدی، ۱۳۹۱: ۷۴). نخستین وقف آموزشی مربوط به سال ۹۵۷ق است؛ سپس دو مورد در سال‌های ۱۰۰۸ و ۱۰۱۱ق، پنج مورد طی سال‌های ۱۰۵۷ الی ۱۰۸۴ق و سه مورد نیز طی سال‌های ۱۱۰۰ الی ۱۱۲۶ق صورت گرفته است؛ بدین‌سان همان‌گونه که طلایی (۱۳۹۷: ۱۴۵) نیز خاطر نشان می‌سازد، از اواخر دوره شاه طهماسب حمایت از

۱. منظور امیرزاده از موقوفات، موقوفات املاک یا غیرمنقول است.

۲. موقوفات مدارس الزاماً توسط واقف مدرسه نبوده بلکه اشخاص دیگری نیز رقبات یا عواید املاک خود را برای وقف این مدارس در نظر داشته‌اند؛ مثلاً در سال ۱۰۸۴ق میرزا محمد کاملای کرمانی املاک و رقبات زیادی را اعم از مزرعه، باغ و یا منزل وقف مدرسه فاضل‌خان کرده است و یا در سال ۱۱۰۰ق برهان‌الدین محمد موقوفه‌ای را برای این مدرسه در نظر گرفته است (پسندیده، ۱۳۹۱: ۱۰۱).

وقف‌های آموزشی آغاز شده و با افزایش تأسیس مدارس در دوره شاه عباس دوم، شاه سلیمان و شاه سلطان حسین ادامه می‌یابد. پیش‌تر شاه عباس در سال ۱۰۲۴ق دو عشر مالیات از یک مزرعه را برای خرج تحصیل سالیانۀ یک طالب علم وقف آستان کرد. شاه طهماسب علاوه بر دستور تأسیس مکتب‌خانۀ اطفال یتیم که قدیمی‌ترین و ماندگارترین مکتب‌خانه در حرم مطهر است، در چند شهر دیگر نیز مشابه آن را تأسیس کرد که ظاهراً هزینه‌های آن تا سال ۱۰۲۴ق توسط آستان پرداخت می‌شد. با تداوم یافتن فعالیت مکتب‌خانۀ حرم در سال ۱۱۲۰ق محمودبیک، ناظر بیوتات آستان، بخشی از املاک خود را وقف آن کرد (آذری‌خاکستر، ۱۳۹۵: ۹۷-۹۹، a و آذری خاکستر، ۱۳۹۵: ۲۴b).

وقف بر سادات شاید نشان از اهمیت و گرامی‌داشت آنان و در نتیجه تأمین معاش آنان در راستای سیاست‌های مذهبی صفویان داشته باشد (طلایی، ۱۳۹۷: ۱۴۳ و ۱۴۵)، اما درجه اهمیت آن پس از موقوفات مجموعه حرم، اعم از بیوتات و کارکنان و موقوفات زائرین قرار می‌گیرد.

مصارف موقوفات غیرمنقول در خصوص مراسم مذهبی؛ موقوفات در ترویج تشیع، به‌مثابه یک سیاست مهم حکومتی (احمدی، ۱۳۸۴: ۵۲) به‌کار می‌رفتند و ابزارهایی بودند که با ترویج آداب و رسوم مذهبی، در گسترش و اشاعۀ فرهنگ شیعی نقش مهمی ایفا می‌کردند (احمدی، ۱۳۸۶: ۲۰؛ احمدی، ۱۳۸۴: ۴۳)؛ لذا این انتظار می‌رفت که در مطالعه تاریخ وقف این دوران میزان موقوفات در جهت مذکور به‌طور قابل توجهی افزایش یابد، اما حداقل در مورد موقوفات غیرمنقول آستان چنین نبوده است. یافته‌ها نشان می‌دهند نخستین وقف در این زمینه در سال ۱۰۷۸ق؛ سپس ۱۰۹۶ق (دو مورد) و بعد از آن در سال‌های ۱۱۱۹ق، ۱۱۲۹ق، ۱۱۴۵ق هرکدام یک مورد بوده است.

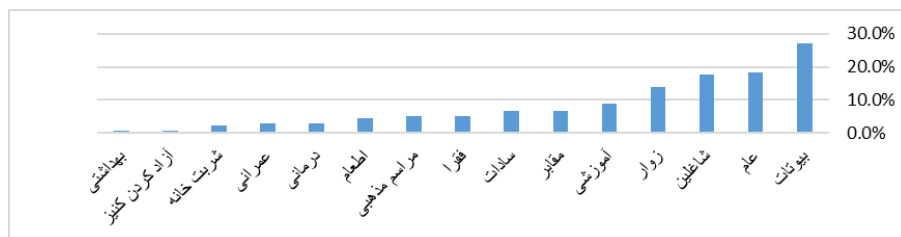
در خصوص مصارف درمانی نیز نکته‌ای لازم به ذکر است؛ هرچند به‌طور کلی اروپاییان از بیمارستان‌های این دوره در ایران تصویر مطلوبی ارائه نداده‌اند، اما مجموعه درمانی وابسته به آستان بسیار مجهز و فعال بود و بهترین اطباء در آن خدمت می‌کردند (شهیدی، ۱۳۸۷: ۸۰)؛ با این حال و با وجود توجه ویژه حکومت به

موقوفات غیرمنقول آستان قدس رضوی در عصر صفوی | ۱۱۳

امور درمانی در آستان، واقفان در جهت اختصاص مصارف موقوفات خود به این امر خیلی تمایلی نشان نداده‌اند و همان طور که در جدول زیر مشاهده می‌شود امور درمانی از اولویت‌های آنان نبوده است.

(جدول-۲): درصد و فراوانی موضوعات مصارف موقوفات غیرمنقول در عصر صفوی

مصارف	تعداد	درصد
بیوتات	۳۷	۲۷,۰%
عام	۲۵	۱۸,۲%
شاغلین	۲۴	۱۷,۵%
زوار	۱۹	۱۳,۹%
آموزشی	۱۲	۸,۸%
مقابر	۹	۶,۶%
سادات	۹	۶,۶%
فقرا	۷	۵,۱%
مراسم مذهبی	۷	۵,۱%
اطعام	۶	۴,۴%
درمانی	۴	۲,۹%
عمرانی	۴	۲,۹%
شربت خانه	۳	۲,۲%
آزادکردن کنیز	۱	۰,۷%
بهداشتی	۱	۰,۷%

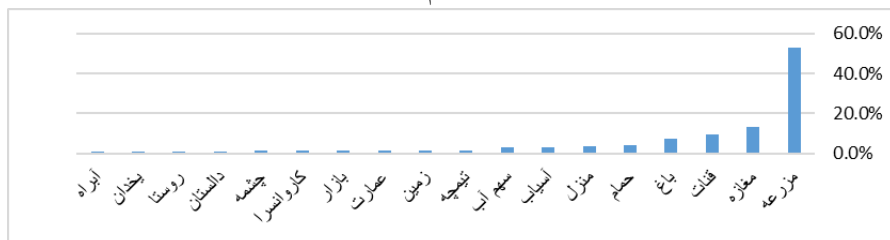


(نمودار-۲): درصد مصارف موقوفات غیرمنقول در عصر صفوی

مقایسه این نمودارها نیز نشان می‌دهد دوره نخست مصارف زوار و دوره‌های دوم و سوم، بیوتات بیشترین مقدار را به خود اختصاص داده‌اند. یافته ما با پژوهش حسن‌آبادی در یک وجه بارز متفاوت است؛ وی دوره دوم از سوم را بر اساس «تغییر معنادار اولویت یافتن مصارف مذهبی» تفکیک کرده که با یافته‌های ما هم‌سو نیست. نکته حائز اهمیت دیگری که باید به آن اشاره داشت این است که دفع حملات مکرر ازبکان و مهاجمان دیگر، نیازهای لشکر در شرق را به مرکز توجه حکومت مرکزی و شاه می‌کشاند و پرداخت هزینه‌های آن در برخی اسناد و طومارهای مرتبط با موقوفات و سیورغالات آستان به چشم می‌خورد (محبوب، ۱۳۸۵: ۱۸۷-۱۹۱) با این حال این مهم؛ یعنی توجه به امنیت منجر به اختصاص مصارف موقوفات به این امر نشده و سنتی پایدار ایجاد نکرد.

۳-۳. رقبات وقف‌های غیرمنقول

نوع رقبات وقفی در عصر صفویان هجده مورد است که در نمودار زیر نشان داده شده است؛ بیشترین آن مزرعه و در مرتبه دوم، البته با اختلاف زیادی مغازه است.



(نمودار ۶-): درصد رقبات وقفی عصر صفوی

با توجه به آنکه جامعه آن روز بر پایه کشاورزی بوده، طبیعاً مزرعه‌داری بیشترین فراوانی را داشت و متمولینی که اقدام به وقف کرده‌اند، این نوع رقبه را که دارایی اصلی و شایع آنان بود مدنظر داشتند، اما نکته جالب توجه، وقف مغازه است که بلافاصله پس از مزرعه قرار می‌گیرد؛ نخستین تاریخی که برای وقف مغازه در مشهد ثبت شده سال ۱۰۱۷ق است، اما بیشترین تراکم وقف مغازه (هشت مورد از مجموع هجده رقبه مغازه) بین سال‌های ۱۰۷۶ق تا ۱۰۸۸ق است. این امر بیان‌کننده آن است

که تجارت از رونق برخوردار بوده و عواید مغازه‌داری قابل توجه است. با توجه به حضور زائرین و لزوم پاکیزگی به همراه تأکیدات دینی مبنی بر استحباب غسل طهارت یا زیارت، حمام‌ها اهمیت ویژه‌ای پیدا می‌کنند. در نمودار بالا نیز جایگاه پنجم را داراست؛ با این حال حمام‌ها معمولاً همراه رقبّات دیگری وقف شده‌اند و واقف عواید حاصله را برای مصارف بهداشتی در نظر نگرفته است؛ به عبارتی به جز یک مورد (سال ۱۰۲۷ق) که واقف بخشی از عواید آن را به امور بهداشتی اختصاص داده است، عواید آن‌ها صرف بیوتات، اطعام، شربت‌خانه، عمرانی، زوار، شاغلین، آموزشی، فقرا، درمانی و مصارف عام می‌شد. نمونه بارز این امر در مورد حمام آغچه (حضرتی) که قدیمی‌ترین حمام وقفی است نیز صدق می‌کند. موسوی در این زمینه می‌نویسد: «موارد درآمد حاصل از این حمام [حمام آغچه] صرف هزینه‌های روشنایی و سوخت حرم، دارالشفاء و اطعام زوار، تعمیرات و اجرت کارگران، پرداخت حق‌التولیه به متولیان حمام، پرداخت وظیفه به موالی و مشایخ، پرداخت مواجب به کارکنان در اماکن متبرکه، پرداخت مستمری به درویشان تکیه غسل‌گاه و غیره بود» (موسوی، ۱۳۹۷: ۱۲۹)؛ بنابراین با وجود نیاز مبرم در رقبّات وقفی، مصارفی که به منظور بهبود شرایط بهداشتی یا توسعه کیفیت حمام باشد دیده نمی‌شود.

در رقبّات اشاره‌شده، چشم‌ه اشاره به من‌شاه چ‌شمه گی‌لاس از توابع مشهد دارد که شاه عباس وقف کرد و سرچشمه نهر شاهی، موقوفه وی است. این نهر دارای عوایدی بود که صرف مهمانسرا می‌شد. سوزنچی عایدات نقدی و جنسی آن را بر اساس سندی مربوط به سال ۱۳۴۱ق، ۱۷۵،۷۵۰ قران و ۵۳۳ خروار و ۳۴ من گندم به اضافه ۲۶۶ خروار و ۶۶ من جو ذکر می‌کند (سوزنچی، ۱۳۸۱: ۷۴).

۳-۴. پراکندگی موقوفات غیرمنقول

بر اساس یافته‌های این پژوهش پراکندگی موقوفات غیرمنقول در بیست شهر و منطقه که در نمودار شماره (۷) نشان داده شده، قابل مشاهده است. بیشترین موقوفات هم‌سو با پژوهش نقدی (۱۳۹۱) که بر مبنای ۴۶ وقف‌نامه صورت گرفته، در خراسان قرار داشت؛ همچنین پژوهش حاضر بیان‌کننده تفاوت‌هایی در مورد شهرها و تعداد رقبّات است؛ برای مثال در شهرهای تبادکان، تایباد، استرآباد، کاشمر، کاشان، سرخس، چناران و تربت حیدریه رقبّات

رقبّاتی مانند موقوفه عتیقی (۹۳۱ق)^۱، گنجعلی خان (۱۰۰۸ق)، شاه عباس (۱۰۲۳ق) و یا مهدی قلی بیگ (۱۰۲۷ق) را بیان نمی‌کند؛ همچنین دهه‌هایی که در نمودار ذکر نشده به دلیل آن است که در آن سال‌ها رقبّه‌ای ثبت نشده است. باید در نظر داشت اسناد باقی‌مانده در حوالی سال‌های ۱۰۷۷-۱۰۹۳ق از جمله کامل‌ترین و منظم‌ترین اسناد این دوره است (حسن‌آبادی، همان: ۹۷). دهقان بر مبنای سیاست‌ها و عملکردهای شاهان صفوی در خصوص موقوفات چهار دوره را از هم متمایز می‌کند: «مرحله اول؛ دوره آغازین گسترش موقوفات (دوران فرمانروایی شاه اسماعیل اول تا شاه عباس اول)، مرحله دوم؛ دوره شکوفایی و گسترش نهاد وقف (دوره شاه عباس اول)، مرحله سوم؛ دوره رشد و استمرار حیات نهاد وقف (دوره بعد از شاه عباس تا روزگار شاه سلیمان)، مرحله چهارم؛ دوره آشفتگی و رکود نهاد وقف (دوره شاه سلیمان تا برافتادن صفویان)» (دهقان، ۱۳۹۵: ۳۲۱ و ۳۲۲). احمدی تراکم وقف را در سال‌های بعد از ۱۰۰۰ق و پس از تحکیم و تثبیت صفویان می‌داند (احمدی، ۱۳۸۴: ۴۴)؛ در حالی که اکبری (۱۳۹۹: ۱۰۸) بر آن است که بیش از هر زمان دیگری در دوره شاه عباس به میزان املاک وقفی اضافه شد. این پژوهش هم‌س و با دهقان (۱۳۹۵) و اکبری (۱۳۹۹) می‌پذیرد که موقوفات از زمان شاه عباس اول، به جز وقفه‌ای کوتاه در زمان شاه صفی اول، رشد می‌یابد، اما برخلاف آن‌ها در دو مورد اختلاف نظر دارد؛ نخست بر آن است رقم موقوفه در دوره شاه عباس دوم بیش از شاه عباس اول است، دوم؛ مرحله آشفتگی و رکود وقف از زمان شاه سلیمان به بعد در مورد موقوفات آستان صورت نگرفت؛ بلکه دوره‌های شاه سلیمان و شاه سلطان حسین بیشترین رقبّات را دارا بود و پس از شاه سلطان حسین است که وقف دچار رکود می‌شود.

نقدی (۱۳۹۱: ۷۴) با ۴۶ موقوفه و طلایی (۱۳۹۷: ۱۳۱) با ۷۳ موقوفه توزیع موقوفات غیرمنقول را در زمان هریک از پادشاهان صفوی تفکیک کرده‌اند. مقایسه یافته‌های این پژوهش که آمار دقیق‌تری را ارائه می‌دهد در جدول (۳) قابل مشاهده است.

۱. وسیع‌ترین و بزرگترین رقبّات وقفی آستان است (حسن‌جاوید، ۱۳۹۳: ۱۲۸) که شامل بر ۲۱ پارچه املاک و مستغلات که تأثیر بسزایی در توسعه دارالشفاء، روشنایی حرم، خدام و به طور کلی آستان و نیز رسیدگی به زائران بی‌بضاعت داشت (خانی‌زاده، ۱۳۹۱: ۱۵۲ و ۱۶۷-۱۶۸).

موقوفات غیرمنقول آستان قدس رضوی در عصر صفوی | ۱۱۹

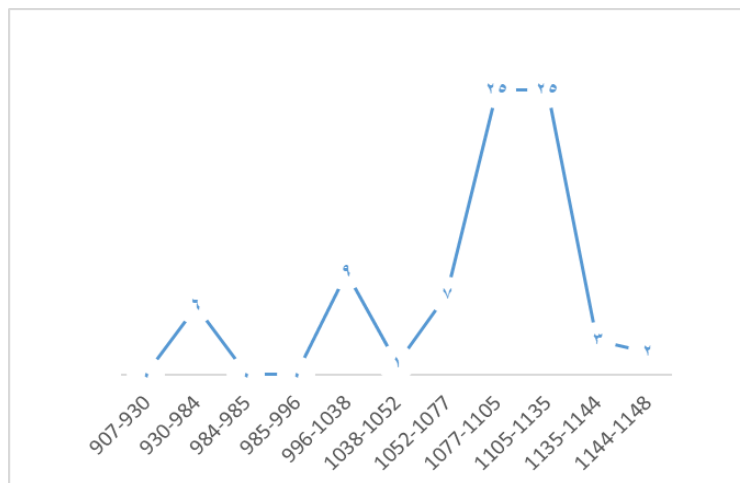
(جدول-۳): مقایسه فراوانی موقوفات غیرمنقول در زمان پادشاهان صفوی

نام پادشاه	دوره سلطنت	یافته‌های پژوهش	نظر نقدی	نظر طلایی	نام پادشاه	دوره سلطنت	یافته‌های پژوهش	نظر نقدی	نظر طلایی
شاه اسماعیل اول	۹۰۷-۹۳۰	۰	۰	۰	شاه عباس دوم	۱۰۵۲-۱۰۷۷	۷	۳	۵
شاه طهماسب اول	۹۳۰-۹۸۴	۶	۶	۹	شاه صفی دوم (سلیمان)	۱۰۷۷-۱۱۰۵	۲۵	۱۹	۲۳
شاه اسماعیل دوم	۹۸۴-۹۸۵	۰	۰	۰	شاه سلطان حسین	۱۱۰۵-۱۱۳۵	۲۵	۱۰	۱۹
شاه محمدخداپنده	۹۸۵-۹۹۶	۰	۰	۰	شاه طهماسب دوم	۱۱۳۵-۱۱۴۴	۳	۰	۲
شاه عباس اول	۹۹۶-۱۰۳۸	۹	۹	۱۲	شاه عباس سوم	۱۱۴۴-۱۱۴۸	۲	۰	۲
شاه صفی اول	۱۰۳۸-۱۰۵۲	۱	۰	۱					

نقدی (۱۳۹۱: ۷۴) بر آن است کمترین میزان وقف‌های غیرمنقول مربوط به دوران شاه عباس دوم است، اما محاسبه دقیق‌تر بر مبنای میانگین سالانه میزان وقف برای هریک از پادشاهان در جدول (۴) آمده است.

(جدول-۴): مقایسه میانگین سالانه وقف در زمان پادشاهان صفوی

نام پادشاه	میانگین سالانه وقف بر مبنای داده‌های پژوهش نقدی	میانگین سالانه وقف بر مبنای داده‌های پژوهش حاضر
شاه طهماسب	۰/۱۱	۰/۱۱
شاه عباس اول	۰/۲۱	۰/۲۱
شاه صفی اول	۰/۰۷	۰/۰۷
شاه عباس دوم	۰/۱۲	۰/۲۸
شاه سلیمان	۰/۶۷	۰/۸۹
شاه سلطان حسین	۰/۳۳	۰/۸۳
شاه طهماسب دوم	۰	۰/۳۳
شاه عباس سوم	۰	۰/۵



(نمودار-۹): فراوانی موقوفات غیرمنتقول در زمان پادشاهان صفوی

بدین ترتیب کمترین میانگین وقف‌های غیرمنتقول مربوط به شاه صفی اول است؛ در نتیجه یافته مشترک در هر سه این پژوهش‌ها (طلایی، نقدی و پژوهش حاضر) نشان می‌دهد که بیشترین موقوفات غیرمنتقول مربوط به دوره‌های شاه صفی دوم (سلیمان) و شاه سلطان حسین است.

با تثبیت صفویان و اقدامات شاه طهماسب اول، مشهد بر هرات که تا این زمان مرکز خراسان بود پیشی گرفت؛ سپس با اندک وقفه‌ای در زمان شاه اسماعیل دوم سیاست ایجاد و توسعه موقوفات حرم و گسترش مشهد در زمان شاه عباس اول و جانشینان وی ادامه یافت (طلایی، ۱۳۹۷: ۱۳۴). اقدامات شاه عباس در زمینه وقف که برای وی مشروعیت و مقبولیت را به همراه داشت و سرمشقی برای دیگران نیز محسوب می‌شد، به همراه رونق اقتصادی و امنیتی زمینه را برای رشد چشمگیر وقف مهیا کرد که در جانشینان وی نیز به نحو فزاینده‌ای ادامه یافت (احمدی، ۱۳۸۴: ۴۹). شاه صفی دوم بی‌اعتنایی به تجاوزات را بهتر از آن می‌دانست که دست به جنگی با نتیجه نامعلوم بزند (کمپفر، ۱۳۶۰: ۶۸). بگونه‌ای که در زمان وی علی‌رغم برخی تجاوزات که به خاک و سرحدات ایران شد، به همراه فقدان جرات و جسارت و قدرت تصمیم‌گیری وی و توانمندی لازم برای اداره امور، فساد و ارتشاء رونق یافت (رویمر، ۱۳۸۰: ۱۱۹). وی مشی صوفیانه و دیندارانه‌ای داشت، واجبات دینی مانند نماز و روزه را بجای می‌آورد و اعیاد مذهبی را محترم می‌شمرد. اما از شهوترانی

چشم نپوشید به نحویکه همواره ملازم و مباشرش حرمسرا بود. در میل به میگساری، عشق به تجمل، گشاده‌دستی بی حساب در اوایل سلطنتش و بعداً نیز مال‌اندوزی و امساک نیز زیاده‌روی‌هایی داشت (کمپفر، ۱۳۶۰: ۵۷-۷۳). شاه سلطان حسین نیز نه اقتدار، نه ابتکار عمل و نه توانایی اداره مملکت را داشت. در زمان او امکانات رشد و پیشرفت هدر رفت و ساختار سیاسی دچار پوسیدگی گردید. اما به وی لقب ملاحسین داده بودند و از حمایت محمداقصر مجلسی برخوردار بود (رویمر، ۱۳۸۰: ۱۱۷-۱۲۲). بدین ترتیب «رامخویی و شهوت‌رانی شاه سلطان حسین در مقایسه با هرزگی‌های شاه سلیمان مملکت را به سوی ویرانی و انحطاط راند» (ملکم به نقل از سیوری، ۱۳۸۰: ۱۷۷)

۴. بحث و نتیجه‌گیری

این پژوهش بر آن بود با شناسایی مؤلفه‌های تأثیرگذار، توصیف دقیقی از وضعیت و تحولات وقف در آستان قدس رضوی طی دوره صفویان ارائه دهد. طی سال‌های ۹۳۲ق تا حوالی ۱۰۱۰ق (دهه نخست حکومت شاه عباس) مشهد بارها مورد حملات، تصرفات و قتل و غارت‌های ازبکان قرار داشت و وقف دچار رکود بود. از سال ۱۰۱۰ق الی ۱۰۳۰ق با ایجاد وقفه در حملات ویرانگر ازبکان به دلیل اقتدار حکومت مرکزی و نیز تثبیت ثبات در کشور سرآغاز دوران رونق وقف است؛ همچنین اگرچه پیش از سال ۱۰۱۰ق نیز اقداماتی برای منظم‌شدن تشکیلات آستان صورت پذیرفته بود، اما طی این دوره بسیار جدی پیگیری شد و متولیان از سادات، رجال سیاسی و روحانیون بلندپایه مصدر امور قرار گرفتند. در سال ۱۰۴۴ق حمله و غارت دوباره ازبکان را شاهدیم؛ ضمن آنکه از متولی نیز اطلاع دقیقی در دست نیست؛ در نتیجه اقبال به وقف کاسته شد. بار دیگر طی سال‌های ۱۰۵۱ق الی ۱۱۳۱ق (دوران سلطنت شاه عباس دوم، شاه سلیمان و شاه سلطان حسین) به دلیل وجود امنیت و ثبات و انتخاب متولیان از بین سادات صاحب‌نام، عالمان و متسین به شاه، وقف اگرچه گستردگی زیادی در سطح کشور نداشت، اما بالاحص در رقباتی مانند مزرعه و مغازه از رونق بالایی برخوردار بود؛ پس از این دوره که مشهد در تصرف و محاصره افغانان (ابدالی‌ها) درآمد؛ با وجود آنکه متولیان از اشخاص صاحب نفوذ و محترم بودند اما وقف رو به افول نهاد.

حمایت نهاد سیاسی در این دوران بر رونق وقف اثرگذار بود، اما اگر تنها این استدلال را بپذیریم که تشویق و حمایت پادشاهان و اقدامات آن‌ها باعث توسعه موقوفات شده است آن‌گاه

با مسئله توضیح دوره‌های شاه صفی دوم و شاه سلطان حسین روبه‌رو خواهیم بود؛ زیرا با بیشترین موقوفات در زمان‌های دو پادشاه طبعاً باید بپذیریم، آنان بیش از شاه اسماعیل و شاه عباس اول مقید بوده و اقدامات چشمگیری انجام دادند. برای توضیح این امر می‌توان چنین استدلال کرد که علاوه بر پایداری نظم و ثبات دوره شاه عباس تا سال‌ها بعد، پس از ۱۰۳۸ق، با تثبیت بیش از پیش استقلال نهاد مذهبی، به مرور قدرت نمایندگان این نهاد در زمان شاه سلیمان و شاه سلطان حسین به اوج کمال رسید (سیوری، ۱۳۸۰: ۱۷۶). در زمان شاه سلیمان، ملا محمدباقر مجلسی به مقام شیخ الاسلامی رسید که تا دوران شاه سلطان حسین از قدرت و نفوذ بالایی برخوردار بود به نحوی که شاه دست او را کاملاً باز گذاشته بود. شاه سلطان حسین «کاملاً تسلیم و مطیع محض خواسته‌های علمای شیعه بود... که بر سر قدرت شده و درصدد قبض قدرت از شاهی ضعیف و سست بنیاد بودند» (رویمر، ۱۳۸۰: ۱۲۵). مضاف بر آن مجتهدان از آن‌رو که «مهبط انوار الهی» بودند و مشیت خداوند بر آنان تجلی می‌کرد، از مقامی بلندپایه و احترامی منحصر به فرد در نزد همه طبقات برخوردار بودند و حتی شاه نیز نیت و مشیت پروردگار را می‌بایست از زبان آنان دریابد؛ در نتیجه مجتهد در مهمانی‌های شاه همواره دعوت شده و تنها با حفظ فاصله چند قدمی او می‌نشست؛ بنابراین شاه علاوه بر احترام از روی اعتقاد قلبی ممکن بود به دلیل پیروی مردم از مجتهد ملاحظاتی نیز داشته باشد و به صلاح نبود اقدامی انجام دهد که از سوی مجتهد خلاف شرع اعلام شود (کمپفر، ۱۳۶۰: ۱۲۷ و ۱۲۸). رعایت این‌گونه ملاحظات را در خصوص وقف و آستان نیز می‌توان مشاهده کرد؛ علاوه بر آن مفهوم جدیدی که در این روزگار توسط مجتهدین و بالخصوص مجلسی نهادینه شد، مفهوم «هم‌زیستی امام و پیروانش» بود، به گونه‌ای که امام در جایگاه صدیقی صادق و شفیعی خیرخواه در مسائل روزمره درآمد؛ گویی امام در حالت رؤیا با مریدان خود صحبت کرده و رازهای قرآن را بر آنان مکتشف می‌ساخت. معجزات نیز در این بستر و در خلال زیارت رخ می‌داد؛ در نتیجه زیارت آرامگاه امام مقام و منزلتی زیاد یافت به نحوی که به لحاظ نظری هم‌تراز با حج و در ذهن عامه حتی برتر از آن تلقی شد و مشهد نیز که مدفن امام در آن قرار داشت یکی از حصارهای شیعه محسوب می‌شد. بدین ترتیب تأکید مبرمی بر رفع نیازهای دنیوی آن شد که می‌بایست با وقف و کمک‌ها برآورده شود (امورتی، ۱۳۸۰: ۳۳۲ و ۳۳۳)؛ بنابراین نقش در کنار رسیدگی‌های حکومت به آستان و مقبره امام هشتم منجر به آن شد که بیشترین مصارف مربوط به بیوتات باشد. زنان واقف این عصر نیز که متعلق به قشر بالای اجتماعی بودند، بیشترین مصارف در نظر

گرفته برای موقوفات خود را به بیوتات اختصاص دادند.

بنابراین در کنار مؤلفه‌هایی چون وجود امنیت و ثبات، سیاست‌های مذهبی، انتخاب متولیان از میان عالمان و سادات و نیز نظام‌یافتن تشکیلات آستان، می‌توان نفوذ و استقلال بیش‌ازپیش روحانیت و پیدایش مفهومی جدید از جایگاه امام در حیات روزمره را نیز در رونق گرفتن وقف در دوره صفویه مؤثر دانست.

فهرست منابع

اسناد

پایگاه اسناد مدیریت اسناد آستان قدس رضوی

- شماره اموالی ۵۳۷۶۲

- شماره اموالی ۳۲۲۸۹

- شماره اموالی ۳۲۲۳۱/۱۶

- شماره اموالی ۳۳۰۶۲/۲۹

- شماره اموالی ۳۳۱۱۹/۲

- شماره اموالی ۳۲۴۱۷

کتاب و مقاله

احمدی، نزهت (۱۳۸۴)، «تشیع و وقف در عصر صفوی»، مجله مطالعات و پژوهش‌های ادبیات و علوم انسانی دانشگاه اصفهان، شماره ۴۰، بهار، صص ۴۱-۶۲.

----- (۱۳۸۶)، «کارکرد موقوفات در گسترش مراسم مذهبی دوره صفوی»، نشریه پژوهش‌های تاریخی ایران و اسلام، شماره ۱، پاییز و زمستان، صص ۷-۲۶.

اسکندر بسطامی، نوروز علی بن محمد باقر (۱۳۹۳)، فردوس‌التواریخ (تاریخ مشهد مقدس)، تحقیق و تصحیح سید حمید سیدی، غلامرضا پرنده و ابراهیم عرب‌پور، مشهد: بنیاد پژوهش‌های اسلامی آستان قدس رضوی.

اسکندر بیک منشی (۱۳۷۷)، تاریخ عالم‌آرای عباسی، ج ۲، به تصحیح محمد اسماعیل رضوانی، تهران: دنیای کتاب

اکبری، ابوالفضل (۱۳۹۹)، «تحلیل جامعه‌شناختی تأثیر وقف بر توسعه در شهر مشهد (مطالعه تطبیقی - تاریخی دوره‌های تیموری، صفوی و پهلوی)»، رساله دکتری، گروه علوم اجتماعی دانشکده ادبیات و علوم انسانی دانشگاه فردوسی مشهد.

- امورتی، ب.س. (۱۳۸۰)، «مذهب در دوره صفوی»، *تاریخ ایران (دوره صفویان)* پژوهش در دانشگاه کمبریج، ترجمه یعقوب آژند، تهران: نشر جامی، صص ۳۱۱-۳۳۴.
- امیرزاده، حسن (۱۳۹۵)، «موقوفات زواری مشهد و نقش آن در گسترش فرهنگ زیارت و رونق سفرهای زیارتی»، *تاریخ وقف در ایران؛ با تأکید بر موقوفات عباسقلی خان شاملو (مجموعه مقالات نشست تخصصی)*، به اهتمام غلامحسین نوعی، مشهد: سازمان فرهنگی تفریحی شهرداری مشهد، انتشارات بوی شهر بهشت، صص ۲۰۰-۲۲۱.
- انزابی‌نژاد، رضا و همکاران (۱۳۸۸)، *بیست وقفنامه از خراسان*، مشهد: بنیاد پژوهش‌های اسلامی آستان قدس رضوی.
- آذری‌خاکستر، غلامرضا (۱۳۹۵a)، «اثرات آموزشی موقوفات آستان قدس در دوره صفویه»، *تاریخ وقف در ایران؛ با تأکید بر موقوفات عباسقلی خان شاملو (مجموعه مقالات نشست تخصصی)*، به اهتمام غلامحسین نوعی، مشهد: سازمان فرهنگی تفریحی شهرداری مشهد، انتشارات بوی شهر بهشت، صص ۹۲-۱۱۴.
- (b1395)، *شناسایی و معرفی اولین‌های شهر مشهد*، مشهد: مرکز پژوهش‌های شورای اسلامی مشهد.
- پسندیده، محمود (۱۳۹۱)، «چهار مدرسه موقوفه مجموعه اماکن مقدس رضوی»، *ویژه‌نامه وقف آستان قدس رضوی*، فروردین، مشهد: دبیرخانه شورای عالی فرهنگی آستان قدس، صص ۹۲-۱۰۵.
- جلالیان، سعیده (۱۳۹۳)، «مقدمه‌ای بر شناخت کهن‌ترین مجموعه سندی مرکز اسناد آستان قدس رضوی»، *پژوهشنامه مطالعات اسنادی و آرشیوی*، سال دوم، شماره ۲، پاییز، مشهد: سازمان کتابخانه‌ها، موزه‌ها و مرکز اسناد آستان قدس رضوی، صص ۱۲۱-۱۶۷.
- حجازی، بنفشه (۱۳۸۱)، *ضعیفه؛ بررسی جایگاه زن ایرانی در عصر صفوی*، تهران: انتشارات قصیده سرا.
- حُسن جاوید؛ *مروری بر موقوفات آستان قدس رضوی (۱۳۹۳)*، ناشر: اداره کل روابط عمومی آستان قدس رضوی.
- حسن‌آبادی، ابوالفضل (۱۳۸۵)، «متولیان آستان قدس رضوی از دوره صفویه تا افشاریه»، *دفتر اسناد، ج دوم و سوم*، مشهد: سازمان کتابخانه‌ها، موزه‌ها و مرکز اسناد آستان قدس رضوی، صص ۷۳-۱۴۲.
- (۱۳۹۱)، «بررسی تحلیلی جنبه‌هایی از مصرف موقوفات آستان قدس رضوی در دوره صفویه»، *پژوهشنامه مطالعات اسنادی و آرشیوی*، سال اول، شماره ۱، زمستان، مشهد: سازمان کتابخانه‌ها، موزه‌ها و مرکز اسناد آستان قدس رضوی، صص ۷-۳۶.
- حسین‌زاده، سالم (۱۳۸۷)، «بررسی دفاتر دیوانی و مالی آستان قدس رضوی در دوره صفویه؛ بخش اوارجه»، *دفتر اسناد، ج ۴*، مشهد: سازمان کتابخانه‌ها، موزه‌ها و مرکز اسناد آستان

- قدس رضوی، صص ۶۸-۱۱.
- حیدریان، زهرا (۱۳۹۵)، «زنان واقف در عصر صفوی»، تاریخ وقف در ایران؛ با تأکید بر موقوفات عباسقلی خان شاملو (مجموعه مقالات نشست تخصصی)، به اهتمام غلامحسین نوعی، مشهد: سازمان فرهنگی تفریحی شهرداری مشهد، انتشارات بوی شهر بهشت، صص ۲۸۴-۲۹۳.
- خان‌زاده، مهدی (۱۳۹۱)، «معرفی یکی از موقوفات آستان قدس رضوی (موقوفه عتیقی)»، پژوهشنامه مطالعات اسنادی و آرشیوی، سال اول، شماره ۱، زمستان، مشهد: سازمان کتابخانه‌ها، موزه‌ها و مرکز اسناد آستان قدس رضوی، صص ۱۵۰-۱۹۷.
- دهقان، مرضیه (۱۳۸۴)، «نقش نهاد وقف در دگرگونی‌های اجتماعی - فرهنگی شهر مشهد در دوره صفوی»، پایان‌نامه کارشناسی ارشد دانشگاه الزهراء، رشته تاریخ ایران دوره اسلامی.
- (۱۳۹۵)، «تأثیر نهاد وقف بر آموزش مسائل دینی در دوره صفویه»، تاریخ وقف در ایران؛ با تأکید بر موقوفات عباسقلی خان شاملو (مجموعه مقالات نشست تخصصی)، به اهتمام غلامحسین نوعی، مشهد: سازمان فرهنگی تفریحی شهرداری مشهد، انتشارات بوی شهر بهشت، صص ۳۲۰-۳۳۵.
- رویمر، ه.ر. (۱۳۸۰)، «دوره صفویان»، تاریخ ایران (دوره صفویان)؛ پژوهش در دانشگاه کمبریج، ترجمه یعقوب آژند، تهران: نشر جامی، صص ۷-۱۶۰.
- رهنما، محمدرحیم (۱۳۹۰)، شناسایی و وجه تسمیه معابر، محلات و اماکن عمومی بافت قدیم شهر مشهد، مشهد: اداره کل روابط عمومی و امور بین‌الملل شهرداری مشهد.
- سوزنچی کاشانی، علی (۱۳۸۱)، «مهمانسرای رضوی از روزگار صفویه تا پایان دوره قاجار»، دفتر اسناد، ج ۱، مشهد: سازمان کتابخانه‌ها، موزه‌ها و مرکز اسناد آستان قدس رضوی، صص ۵۱-۱۰۰.
- سوزنچی کاشانی، علی و جهانگیری کلاته، کاظم (۱۳۹۱)، «موقوفات متولیان آستان قدس رضوی از صفویه تا پایان قاجاریه»، پژوهشنامه مطالعات اسنادی و آرشیوی، سال اول، شماره ۱، زمستان، مشهد: سازمان کتابخانه‌ها، موزه‌ها و مرکز اسناد آستان قدس رضوی، صص ۹۸-۶۲.
- سوزنچی کاشانی، علی (۱۳۸۵)، «معرفی نایب‌التولیه‌های آستان قدس از دوره صفویه تا قاجاریه»، دفتر اسناد، ج ۲ و ۳، مشهد: سازمان کتابخانه‌ها، موزه‌ها و مرکز اسناد آستان قدس رضوی، صص ۱۱-۷۱.
- سوهانیان حقیقی، محمد و نقدی، رضا (۱۳۹۷)، آستان قدس رضوی: متولیان و نایب‌التولیه‌ها، مشهد: بنیاد پژوهش‌های اسلامی آستان قدس رضوی.
- سیوری، ر.م. (۱۳۸۰)، «نظام تشکیلاتی صفویان»، تاریخ ایران (دوره صفویان)؛ پژوهش در دانشگاه کمبریج، ترجمه یعقوب آژند، تهران: نشر جامی، صص ۱۶۱-۱۸۰.
- شهیدی، حمیده (۱۳۸۷)، «دارالشفاء آستان قدس رضوی در دوره صفویه»، دفتر اسناد، ج ۴، مشهد: سازمان کتابخانه‌ها، موزه‌ها و مرکز اسناد آستان قدس رضوی، صص ۶۹-۱۰۲.
- (۱۳۹۳)، «تاریخچه شربتخانه آستان قدس رضوی بر مبنای اسناد»، پژوهشنامه

- مطالعات اسنادی و آرشیوی، سال ۲، شماره ۲، پاییز، مشهد: سازمان کتابخانه‌ها، موزه‌ها و مرکز اسناد آستان قدس رضوی، صص ۵۹-۹۱.
- طلایی، زهرا (۱۳۹۷)، «سیاست مذهبی صفویان و پیامد آن بر توسعه موقوفات حرم امام رضا(ع)»، فصلنامه پژوهش‌های تاریخی، سال ۵۴، دوره جدید، سال ۱۰، شماره ۱ (پیاپی ۳۷)، بهار، صص ۱۲۹-۱۵۲.
- طلایی، زهرا، سمیعی، شکوه سادات (۱۳۹۶)، نشانی از مشهد قدیم در گذر اسناد تاریخی، مشهد: سازمان کتابخانه‌ها، موزه‌ها و مرکز اسناد آستان قدس رضوی.
- فوران، جان (۱۳۹۲)، مقاومت شکننده؛ تاریخ تحولات اجتماعی ایران، ترجمه احمد تدین، تهران: مؤسسه خدمات فرهنگی رسا.
- قصابیان، محمدرضا (۱۳۷۷)، تاریخ مشهد (از پیدایش تا آغاز دوره افشاریه)، مشهد: انتشارات انصار.
- کمپفر، انگلبرت (۱۳۶۰)، سفرنامه کمپفر، ترجمه کیکاووس جهان‌داری، تهران: انتشارات خوارزمی.
- محبوب، الهه (۱۳۸۵)، «بررسی چند طومار تاریخی از دوره صفویه تا قاجاریه»، دفتر اسناد، ج دوم و سوم، مشهد: سازمان کتابخانه‌ها، موزه‌ها و مرکز اسناد آستان قدس رضوی، صص ۱۸۷-۲۲۲.
- مدرس رضوی، محمدتقی و دیگران (۱۳۸۶)، مشهد در آغاز قرن چهارده خورشیدی: مشهور به گزارش مکتب شاهپور، تصحیح و توضیح مهدی سیدی، مشهد: آهنگ قلم.
- موسوی، آمنه (۱۳۹۷)، «بررسی اسناد یکی از قدیمی‌ترین حمام‌های وقفی ایران (حمام آغچه از دوره صفویه تا قاجار)»، پژوهشنامه مطالعات اسنادی و آرشیوی، سال چهارم، شماره ۴، پاییز و زمستان ۱۳۹۷، مشهد: سازمان کتابخانه‌ها، موزه‌ها و مرکز اسناد آستان قدس رضوی، صص ۱۲۳-۱۴۱.
- مولوی، عبدالحمید (۱۳۵۳)، پیش‌نویس موقوفات آستان قدس، به شماره ثبتی ۵۸۵۰۴ در کتابخانه آستان قدس رضوی.
- مؤمن، علی (۱۳۴۸)، راهنما یا تاریخ آستان قدس رضوی، مشهد: آستان قدس رضوی.
- نظرکرده، اعظم (۱۳۹۳)، «بررسی تشکیلات نظام زیارتنامه‌خوانی در آستان قدس رضوی»، پژوهشنامه مطالعات اسنادی و آرشیوی، سال دوم، شماره ۲، پاییز، مشهد: سازمان کتابخانه‌ها، موزه‌ها و مرکز اسناد آستان قدس رضوی، صص ۹۲-۱۲۰.
- نقدی، رضا (۱۳۹۱)، «موقوفات آستان قدس رضوی در عصر صفوی»، ویژه‌نامه وقف آستان قدس رضوی، فروردین، مشهد: دبیرخانه شورای عالی فرهنگی آستان قدس، صص ۷۲-۷۸.
- نقدی، رضا (۱۳۹۹)، تاریخ و تشکیلات آستان قدس رضوی در عصر قاجار، مشهد: بنیاد پژوهش‌های اسلامی آستان قدس رضوی.
- نویسی، عبدالحسین، احمدی، نزهت (۱۳۸۱)، «ساختار نهاد وقف در عصر صفوی»، نشریه علوم انسانی دانشگاه الزهراء(س)، شماره ۴۳، پاییز، صص ۲۱-۴۲.

Transliteration

- Ahmadi, Nozhat (2005), "SHI'ISM AND ENDOWMENT IN SAFAVID ERA", Journal of Literature and Humanities Studies and Research, University of Isfahan, No. 40, 2005, pp. 41-62.
- Ahmadi, Nozhat (2007), "The Function of Endowments in the Development of Religious Ceremonies in the Safavid Period", Journal of Historical Researches of Iran and Islam, No. 1, 2007, pp. 7-26.
- Akbari, Abolfazl (2010), "Sociological Analysis of the Impact of Endowment on Development in the City of Mashhad (Comparative-Historical Study of the Timurid, Safavid, and Pahlavi Periods)". PhD thesis, supervisor: Dr. Bahravan, Department of Social Sciences, Faculty of Literature and Humanities, Ferdowsi University of Mashhad.
- Amirzadeh, Hassan (2016), "The Endowments of the Pilgrims of Mashhad and Their Role in the Development of the Culture of Pilgrimage and the Promotion of Pilgrimage Travel", History of Endowments in Iran; With emphasis on the endowments of Abbas Qoli Khan Shamloo (a collection of articles from a specialized meeting), edited by Gholam Hossein Noei, Mashhad: Mashhad Municipality Cultural and Recreation Organization, Bū-ye Šahr Behešt Publications, pp. 200-221.
- Amorati, B.S. (2001), "Religion in the Safavid Period", in History of Iran (Safavid Period); Research at the University of Cambridge, translated by Yaghoub Azhand, Tehran: jāmi Publishing, pp. 311-334.
- Anzabinejad, Reza et al. (2009), Twenty Endowments from Khorasan, Mashhad: Astan Quds Razavi Islamic Research Foundation.
- Azari-Khakestar, Gholamreza (2016), "Educational Effects of the Endowments of Astan-e-Quds in the Safavid Period", History of Endowments in Iran; Emphasizing the Endowments of Abbas-Gholi Khan Shamloo (Collection of Articles of the Specialized Meeting), Edited by Gholamhossein Noei, Mashhad: Mashhad Municipality Cultural and Recreational Organization, Boye Shahr Behesht Publications, pp. 92-114.
- Azari-Khakestar, Gholamreza (2016), Identifying and Introducing the First Cities of Mashhad, Mashhad: Research Center of the Islamic Council of Mashhad.
- Dehghan, Marzieh (2005), "The Role of the Endowment Institution in the Socio-Cultural Transformations of Mashhad City in the Safavid Period", Master's thesis, Alzahra University, Department of History of Iran in the Islamic Period.
- Dehghan, Marzieh (2016), "The Impact of the Endowment Institution on Teaching Religious Issues in the Safavid Period", History of Endowment in Iran; With emphasis on Abbas Qoli Khan Shamloo's endowments (a collection of articles from a specialized meeting), edited by Gholam Hossein Noei, Mashhad: Mashhad Municipality Cultural and Recreation Organization, Bū-ye Šahr Behešt Publications, pp. 320-335.
- Eskandar Beik Monšī (1998), Tārīḳ-e 'Ālam Ārā-ye 'Abbāsī, Volume 2, edited by Mohammad Esmail Rezvani, Tehran: Donyāye Ketāb.
- Fāzel Bastāmī, Noroūz 'Alī b. Moḥammad Bāqer (2014), Ferdūs-ul-Tawārīḳ (History of Holy Mashhad), researched and edited by Seyyed Hamid Seyidi, Gholamreza Parandeh and Ebrahim Arabpour, Mashhad: Islamic Research Foundation of Astan Quds Razavi.
- Foran, John (2013), fragile resistance: Social transformation in Iran from 1500 to the revolution, translated by Ahmad Tadayyon, Tehran: Rasā Cultural Services Institute.
- Hasanabadi, Abolfazl (2006), "The Guardians of Astan Quds Razavi from the Safavid Period to the Afshariyyah", Document Office, Vol. 2 and 3, Mashhad: Organization of Libraries, Museums and the Astan Quds Razavi Document Center, pp. 73-142.
- Hassanabadi, Abolfazl (2012), "Analytical Study of Some Aspects of the Consumption of Astan Quds Razavi Endowments in the Safavid Era", Journal of Documentary and

- Archival Studies, Year 1, Issue 1, 2012, Mashhad: Astan Quds Razavi Organization of Libraries, Museums and Documentation Center, pp. 7-36.
- Hejazi, Banafsheh (2002), *Za'ifeh, A Study of the Position of Iranian Women in the Safavid Era*. Tehran: Qasideh Sarā Publications.
- Heydarian, Zahra (2016), "Women Endowments in the Safavid Era", *History of Endowments in Iran; with emphasis on the endowments of Abbas Qoli Khan Shamloo (a collection of articles from a specialized meeting)*, edited by Gholam Hossein Noei, Mashhad: Mashhad Municipality Cultural and Recreation Organization, Bū-ye Šahr Behešt Publications, pp. 284-293.
- Hossein Javid; *A Review of Astan Quds Razavi Endowments* (2014), Publisher: Astan Quds Razavi Public Relations Department.
- Hosseinzadeh, Salem (2008), "Analysis of the Civil and Financial Offices of Astan Quds Razavi in the Safavid Era; Documents Section". *Archives*, Vol. 4, Mashhad: Astan Quds Razavi Organization of Libraries, Museums and Documentation Center, pp. 11-68.
- Jalalian, Saeideh (2014), "An Introduction to Understanding the Oldest Documentary Collection of the Astan Quds Razavi Document Center", *Journal of Documentary and Archival Studies*, Year 2, Issue 2, 2014. Mashhad: Organization of Libraries, Museums and the Astan Quds Razavi Document Center, pp. 121-167.
- Kaempfer, Engelbert (1981), *Am hofe des persischen grosskonigs (1684 -85) [Das erste buch der amoenitates exoticae*, translated by Keikavos Jahandari, Tehran: k̄arazmī Publications.
- Khanizadeh, Mehdi (2012), "Introduction to One of the Endowments of Astan Quds Razavi (Ancient Endowment)", *Journal of Documentary and Archival Studies*, Year 1, Issue 1, 2012, Mashhad: Organization of Libraries, Museums and Documentation Center of Astan Quds Razavi, pp. 150-197.
- Lambton, A. K. S. (1950), *Landlord and peasant in Persia: a study of land tenure and land revenue administration*. Translated by Manouchehr Amiri, Tehran: Book Translation and Publishing Company.
- Mahboob, Elahe (2006), "A Study of Several Historical Scrolls from the Safavid Period to the Qajar Period", *Archives*, Vol. 2 and 3, Mashhad: Organization of Libraries, Museums and Documentation Center of Astan Quds Razavi, pp. 187-222.
- Matbaechi, Mostafa (2008), "The Place of Endowment in the Developments of Iranian Society: The Qajar Period", *Proceedings of the International Conference on Endowment and Islamic Civilization*, Isfahan, 2008, Vol. 3, pp. 652-676.
- Modarres Razavi, Mohammad Taqi and Others (2007), *Mashhad at the Beginning of the Fourteenth Solar Century: Famous for the Report of the Shahpur School*, Edited and Annotated by Mehdi Seyyedi, Mashhad: Ahang Qalam.
- Molavi, Abdul Hamid (1974), *Draft of Astan Quds Endowments*, Registration Number 58504 in the Astan Quds Razavi Library.
- Mostūfi, Esmā'īl b. Ḥabībollāh (1938), *Ātār ul-Raḍavīyya Mīn Montakābāt ul-Siddīqīyah*, lithography, registered in the repository of lithographic books of the Organization of Libraries, Museums and Documentation Center of Astan Quds Razavi under number 1938A542M75/361.
- Motaman, Ali (1969), *Guide or History of Astan Quds Razavi*, Mashhad: Astan Quds Razavi.
- Mousavi, Ameneh (2018), "A Study of the Documents of One of the Oldest Endowment Baths in Iran (Āḡcheh Bath from the Safavid to Qajar Periods)", *Journal of Documentary and Archival Studies*, Year 4, Issue 4, 2018. Mashhad: Organization of Libraries, Museums and Documentation Center of Astan Quds Razavi, pp. 123-141.
- Naqadi, Reza (2012), "Endowments of Astan Quds Razavi in the Safavid Era", *Special Issue of Astan Quds Razavi Endowment*, 2012, Mashhad: Secretariat of the Supreme Cultural Council of Astan Quds, pp. 72-78.

- Naqadi, Reza (2019), *History and Organization of Astan Quds Razavi in the Qajar Era*, Mashhad: Astan Quds Razavi Islamic Research Foundation.
- Navaei, Abdol Hossein and Nozhat Ahmadi (2002), "Structure of Endowment Institution in the Safavid Era", *Al-Zahra University Humanities Journal*, No. 43, 2002, pp. 21-42.
- Nazarkardeh, Azam (2014), "A Study of the Organization of the Ziyarat Name Reading System in Astan Quds Razavi", *Journal of Documentary and Archival Studies*, Year 2, Issue 2, 2014. Mashhad: Organization of Libraries, Museums and Documentation Center of Astan Quds Razavi. pp. 92-120.
- Pasandideh, Mahmoud (2012), "Four Endowment Schools of the Razavi Holy Places Complex", *Special Issue of the Endowment of Astan Quds Razavi*, Farvardin 2012, Mashhad: Secretariat of the Supreme Cultural Council of Astan Quds, pp. 92-105.
- Qasabian, Mohammad Reza (1998), *History of Mashhad (From Genesis to the Beginning of the Afshari Period)*, Mashhad: Anšār Publications.
- Rahnama, Mohammad Rahim (2011), *Identification and Naming of Passages, Neighborhoods and Public Places in the Old City of Mashhad*, Mashhad: General Department of Public Relations and International Affairs of Mashhad Municipality.
- Riyahi-Samani, Nader (2008), "The Evolution of the Endowment Institution". Collection of articles presented at the International Conference on Endowment and Islamic Civilization, Vol. 3, Tehran: Osveh Publications.
- Ruimer, H.R. (2001), "The Safavid Period", in *History of Iran (The Safavid Period); Research at Cambridge University*, translated by Yaqoub Azhand, Tehran: jāmi Publications, pp. 7-160.
- Savory, R.M. (2001), "The Organizational System of the Safavids", in *History of Iran (Safavid Period); Research at the University of Cambridge*, translated by Yaqoub Azhhand, Tehran: jāmi Publications, pp. 161-180.
- Shahidi, Hamideh (2008), "Dār ul-Sifā of Astan Quds Razavi in the Safavid Period", *Archives*, Vol. 4, Mashhad: Organization of Libraries, Museums and Documentation Center of Astan Quds Razavi, pp. 102-69.
- Shahidi, Hamideh (2014), "History of the Astan Quds Razavi Canteen Based on Documents", *Journal of Documentary and Archival Studies*, Year 2, Issue 2, 2014. Mashhad: Organization of Libraries, Museums and Documentation Center of Astan Quds Razavi, pp. 59-91.
- Sohanian Haghighi, Mohammad and Reza Naqdi (2018), *Astan Quds Razavi: Trustees and Vice-Treasurers*, Mashhad: Astan Quds Razavi Islamic Research Foundation.
- Sozanchi Kashani, Ali (2002), "The Razavi Inn from the Safavid Era to the End of the Qajar Period", *Archives*, Vol. 1, Mashhad: Organization of Libraries, Museums and Documentation Center of Astan Quds Razavi, pp. 51-100.
- Sozanchi Kashani, Ali (2006), "Introduction of the Trustees of Astan Quds from the Safavid Era to the Qajar Period", *Archives*, Vol. 2 and 3, Mashhad: Organization of Libraries, Museums and Documentation Center of Astan Quds Razavi, pp. 11-71.
- Sozanchi Kashani, Ali and Kazem Jahangiri Kalateh (2012), "Endowments of the Trustees of Astan Quds Razavi from the Safavid Era to the End of the Qajar Period", *Journal of Documentary and Archival Studies*, Year 1, Issue 1, 2012, Mashhad: Organization of Libraries, Museums and Documentation Center of Astan Quds Razavi, pp. 62-98.
- Talaei, Zahra (2018), "Safavid religious policy and its consequences on the development of Imam Reza (AS) shrine endowments", *Quarterly Journal of Historical Research*, Vice-Chancellor of Research and Technology, University of Isfahan, 54th year, new volume, 10th year, first issue (37th consecutive), 2018, pp. 129-152
- Talaei, Zahra and Shokoh Sadat Samiei (2017), *A Sign of Old Mashhad Through Historical Documents*, Mashhad: Organization of Libraries, Museums and Documentation Center of Astan Quds Razavi.

جدول موقوفات آستان در عصر صفوی

ردیف	تاریخ وقف	نام واقف	جنسیت	مکان وقف	استان	نوع رقبه وقفی	نوع مصرف
۱	۹۳۱	فرنگیس بیگم و عتیق علی بن احمد طوسی	مرد، زن	مشهد	خراسان	قنات، حمام، مزرعه، آسیاب، زمین، باغ، منزل	فقرا، درمانی، بیوتات، شاغلین، عمرانی
۲	۹۳۳	خواجه علاءالدین خوافی	مرد	تربت حیدریه	خراسان	مزرعه	؟
۳	۹۴۰	سیدلطیف شاه الحسینی	مرد	استرآباد	مازندران	روستا، قنات، سهم آب	زوار
۴	۹۵۷	ابوالفتح علی الحسینی	مرد	گناباد	خراسان	مزرعه، قنات، سهم آب، زمین	عام، آموزشی
۵	۹۶۳	امیرفضل اله الحسینی الشهرستانی	مرد	کاشان	اصفهان	عمارت	زوار، فقرا، درمانی، آزادکردن کتیز
۶	۹۸۰	سادات خیرآبادی	مرد	تربت حیدریه، کاشمر	خراسان	مزرعه	؟
۷	۱۰۰۸	گنجعلی خان	مرد	کرمان	کرمان	حمام، بازار، عمارت، مزرعه باغ، قنات، یخدان، آبراه، سهم آب	بیوتات، شاغلین، آموزشی، عام
۸	۱۰۱۱	مهدیقلی بیگ امیرآخورباشی خاصه شریفه	مرد	مشهد	خراسان	مزرعه	آموزشی، زوار
۹	۱۰۱۲	شیخ عبدالحسین	مرد	نیشابور	خراسان	مزرعه	شاغلین
۱۰	۱۰۱۷	استاد محمد کبابی اصفهانی	مرد	مشهد	خراسان	مغازه	؟
۱۱	۱۰۲۲	اللهوردیخان گرجی	مرد	مشهد	خراسان	مزرعه	بیوتات
۱۲	۱۰۲۳	شاه عباس یکم	مرد	مشهد	خراسان	مزرعه، قنات، چشمه	زوار
۱۳	۱۰۲۷	؟	مرد	ساوجبلاغ	تهران	مزرعه	شربت‌خانه، بیوتات
۱۴	۱۰۲۷	مهدیقلی بیگ میرآخورشاه عباس صفوی	مرد	مشهد	خراسان	حمام، مغازه، باغ، قنات، مزرعه	اطعام، شربت‌خانه، زوار، بهداشتی، شاغلین
۱۵	۱۰۳۲	؟	مرد	مشهد	خراسان	مزرعه	سادات، مقابر، اطعام
۱۶	۱۰۵۱	غلام محمد صدیق	مرد	مشهد	خراسان	مزرعه	عام، بیوتات
۱۷	۱۰۵۲	اصلان بیگ بن محمد زمان بیگ	مرد	قوچان	خراسان	مزرعه	عام، آموزشی

موقوفات غیرمنقول آستان قدس رضوی در عصر صفوی | ۱۳۱

ردیف	تاریخ وقف	نام واقف	جنسیت	مکان وقف	اُستان	نوع رقبه وقفی	نوع مصرف
		ناظر خاصه					
۱۸	۱۰۵۷	؟	مرد	گناباد، مشهد	خراسان	مزرعه	آموزشی، بیوتات
۱۹	۱۰۶۵	؟	مرد	مشهد	خراسان	مغازه	بیوتات، عام
۲۰	۱۰۶۵	الله‌وردیخان امیر شکار باشی	مرد	مشهد	خراسان	آسیاب	درمانی
۲۱	۱۰۷۴	فرنگیس بیگم و میرمحسن تیموری خوافی	زن، مرد	چناران	خراسان	مزرعه	فقرا، زوار، بیوتات، آموزشی
۲۲	۱۰۷۵	حاج مرادخان بیگا	مرد	نیشابور، خواف، مشهد	خراسان	مزرعه، آسیاب، قنات	مقابر، شاغلین، بیوتات، عام
۲۳	۱۰۷۶	صفی قلی‌خان بیگلربیگی	مرد	مشهد	خراسان	مزرعه، باغ، مغازه	زوار، بیوتات
۲۴	۱۰۷۷	بدرالنساء خانم	زن	مشهد	خراسان	مزرعه، مغازه	زوار، بیوتات
۲۵	۱۰۷۸	عباسقلی شاملو	مرد	هرات، مشهد، تربت جام، تایباد، بادغیس	خراسان	مزرعه، آسیاب، مغازه، کاروانسرا، منزل، قنات	بیوتات، شاغلین، اطعام، سادات، مراسم مذهبی، آموزشی
۲۶	۱۰۷۹	صفی قلی‌خان بیگلربیگی	مرد	مشهد	خراسان	مزرعه	عام
۲۷	۱۰۸۲	حاج مرتضی قلی بیگ خادم	مرد	مشهد	خراسان	مزرعه، قنات، مغازه	شاغلین
۲۸	۱۰۸۳	میرزا محمد زمانا حسینی	مرد	مشهد	خراسان	مزرعه	زوار، فقرا
۲۹	۱۰۸۴	میرزاعمد کرمانی	مرد	مشهد، چناران	خراسان	مزرعه	مقابر، سادات، بیوتات
۳۰	۱۰۸۴	فرنگیس بیگم	زن	مشهد، چناران، تبادکان	خراسان	منزل، مزرعه، مغازه، آسیاب	آموزشی، بیوتات، مقابر
۳۱	۱۰۸۶	؟	زن	مشهد	خراسان	مزرعه	مقابر، فراش، بیوتات
۳۲	۱۰۸۷	میرزا شاه تقی‌الدین	مرد	مشهد	خراسان	مزرعه، تیمچه، مغازه، حمام	بیوتات
۳۳	۱۰۸۷	حاج غلام محمد صدیق	مرد	مشهد	خراسان	تیمچه، مغازه	بیوتات، عام
۳۴	۱۰۸۸	شاه تقی‌الدین محمدولد میرزا محمدباقر رضوی	مرد	مشهد	خراسان	مزرعه، قنات، مغازه	شاغلین، بیوتات
۳۵	۱۰۸۸	میرزا ابوطالب	مرد	تربت جام	خراسان	مزرعه	شاغلین، بیوتات

ردیف	تاریخ وقف	نام واقف	جنسیت	مکان وقف	استان	نوع رقبه وقفی	نوع مصرف
		رضوی					
۳۶	۱۰۹۱	شاهوردی خان	مرد	مشهد	خراسان	مزرعه، کاروانسرا، حمام	بیوتات، شاغلین، تعمیرات
۳۷	۱۰۹۱	خواجه محمدهاشم و دیگران	مرد	مشهد	خراسان	مزرعه	بیوتات، زوار
۳۸	۱۰۹۲	محمدبیگ دیوان بیگی	مرد	قوچان، تربت حیدریه، مشهد	خراسان	مزرعه	عام، بیوتات
۳۹	۱۰۹۲	حاجی میرزا ابراهیم	مرد	؟	؟	؟	بیوتات
۴۰	۱۰۹۳	آهوخانم مادر میرزا ادهم الحسینی	زن	سبزوار	خراسان	مزرعه	بیوتات
۴۱	۱۰۹۳	امیر سعدالدین محمد	مرد	مشهد	خراسان	مزرعه	شاغلین، بیوتات
۴۲	۱۰۹۶	مختاریک منشی	مرد	مشهد، تربت جام	خراسان	مزرعه، باغ، منزل، دالستان	عام
۴۳	۱۰۹۶	آغا کافور خزانه دار	مرد	مشهد	خراسان	مزرعه، مغازه	شاغلین، مقابر، مراسم مذهبی
۴۴	۱۰۹۶	محمدصالح معروف به مکرمت خان	مرد	مشهد	خراسان	مزرعه	مقابر، مراسم مذهبی
۴۵	۱۰۹۷	شاهوردی بیک	مرد	؟	؟	؟	شاغلین، زوار
۴۶	۱۰۹۸	محمدصالح کرمانی	مرد	مشهد	خراسان	مزرعه	عام
۴۷	۱۱۰۰	برهان الدین محمد کاشانی	مرد	مشهد	خراسان	مزرعه، قنات	زوار، آموزشی، فقرا
۴۸	۱۱۰۴	حاج علی اکبر اصفهانی	مرد	مشهد	خراسان	مزرعه	سادات
۴۹	۱۱۰۵	حاج محمدصالح قزوینی	مرد	مشهد	خراسان	مزرعه، مغازه	شاغلین، بیوتات
۵۰	۱۱۰۵	حاج محمد سعید تاجر قزوینی	مرد	مشهد	خراسان	مزرعه، مغازه	عام
۵۱	۱۱۰۵	مهدی قلی بیک جغتایی	مرد	قزوین	قزوین	باغ	بیوتات، شاغلین
۵۲	۱۱۰۷	میرسید حسینا	مرد	کاشمر	خراسان	مزرعه	بیوتات، شاغلین
۵۳	۱۱۰۹	حاج علی اکبر اصفهانی	مرد	نیشابور	خراسان	مزرعه	بیوتات، زوار
۵۴	۱۱۰۹	فاطمه خانم	زن	؟	؟	؟	عام
۵۵	۱۱۰۹	حاج محمدخان نیشابوری	مرد	نیشابور	خراسان	مزرعه	؟

موقوفات غیرمنقول آستان قدس رضوی در عصر صفوی | ۱۳۳

ردیف	تاریخ وقف	نام واقف	جنسیت	مکان وقف	اُستان	نوع رقبه وقفی	نوع مصرف
۵۶	۱۱۱۰	برهان‌الدین محمد کاشانی	مرد	مشهد	خراسان	مزرعه	فقرا، زوار
۵۷	۱۱۱۱	؟	؟	اطراف قزوین	قزوین	مزرعه	عام
۵۸	۱۱۱۲	اهالی درود	مرد	مشهد	خراسان	مزرعه، باغ	شاغلین، عام
۵۹	۱۱۱۲	قمرنساء خانم	زن	؟	؟	؟	زوار
۶۰	۱۱۱۳	اهالی درود	مرد	نیشابور	خراسان	باغ	شاغلین
۶۱	۱۱۱۸	میرزا نبی	مرد	کرمان	کرمان	مزرعه	بیوتات، شاغلین
۶۲	۱۱۱۸	رجبعلی بیگ و عباسقلی بیگ	مرد	مشهد	خراسان	مزرعه	سادات، آموزشی، بیوتات
۶۳	۱۱۱۹	محمود بیگا	مرد	مشهد	خراسان	؟	درمانی
۶۴	۱۱۱۹	؟	؟	اطراف قزوین	قزوین	باغ، مزرعه، رودخانه	عام
۶۵	۱۱۱۹	شاه سلطان حسین صفوی	مرد	مشهد	خراسان	مزرعه	مراسم مذهبی، بیوتات، سادات، زوار، شاغلین، تعمیرات، اطعام، فقرا
۶۶	۱۱۲۰	محمود بیگا ناظر بیوتات خاصه شریفه	مرد	مشهد	خراسان	مزرعه	سادات، اطعام
۶۷	۱۱۲۵	جعفرقلی بیگا امیر شکارباشی	مرد	مشهد	خراسان	مزرعه	بیوتات، شاغلین
۶۸	۱۱۲۶	؟	مرد	مشهد	خراسان	مزرعه	زوار، سادات، آموزشی
۶۹	۱۱۲۷	میرزا حسن امام جمعه	مرد	مشهد	خراسان	مغازه، منزل	درمانی
۷۰	۱۱۲۹	ابوالحسن خان صاحب نسق	مرد	مشهد	خراسان	مزرعه	شاغلین، مراسم مذهبی، اطعام، زوار
۷۱	۱۱۲۹	جعفرقلی میرزا منتصرالملک	مرد	چناران	خراسان	مزرعه	مراسم مذهبی
۷۲	۱۱۳۰	میرزا محمد مؤمن	مرد	مشهد	خراسان	مزرعه	عام، شاغلین
۷۳	۱۱۳۱	حاج منصور	مرد	مشهد	خراسان	مغازه	عام
۷۴	۱۱۳۶	میرزا محمد مؤمن وزیر شاه طهماسب	مرد	مشهد	خراسان	مزرعه	مقابر
۷۵	۱۱۳۸	حاج مصطفی مشهدی	مرد	مشهد	خراسان	مزرعه، باغ	شاغلین، عام
۷۶	۱۱۳۹	حاج محمد یوسف بیگا	مرد	استرآباد	مازندران	مزرعه، قنات	عام، سادات
۷۷	۱۱۴۵	نادرعلیخان	مرد	مشهد	خراسان	مزرعه، مغازه، حمام	عام، شاغلین، خادم، مراسم مذهبی
۷۸	۱۱۴۷	؟	مرد	مشهد	خراسان	مزرعه	زوار، بیوتات

Immovable Endowments to Astan Quds Razavi in the Safavid Era

Extended Abstract

Endowments to Astan Quds Razavi have always attracted the attention of various social strata. The Safavid era, with the special support of the government, kings, trustees, and the clergy, is one of the most important periods of flourishing for endowments. Previous research has pointed to the significant impact of endowments in this era on developing facilities, meeting essential needs, and establishing public utility spaces in the shrine of Imam Reza (AS) and the city of Mashhad. However, these studies have underestimated the amount and distribution of endowments in this era compared to the present study, or the prioritization of usage types has not been carefully investigated. Furthermore, this article attempts to consider different aspects of endowments and their fluctuations using a descriptive and analytical approach; therefore, the present research is more comprehensive. Thus, a more precise examination of the status of Astan Quds Razavi's endowments in the Safavid era and an analysis of the context and factors influencing it were considered because, in addition to refining historical knowledge about the heritage upon which the contemporary complex institution is based, it may contain instructive points. Using the historical method and a descriptive-analytical approach, emphasizing endowment documents and utilizing library resources and descriptive statistics, this article addresses the following questions: What was the status of Astan Quds Razavi's endowments in terms of donors, type of usage and endowed assets, and spatio-temporal distribution during the Safavid period? And how can the course of developments be explained considering factors such as the approach of the Shahs, stability and security, the state of the Astan's organization, and the role of the clergy? This article only examines immovable endowments (properties) within the timeframe of 931 AH to 1147 AH. The criteria considered for recording data were the date of endowment and the type of endowed asset (raqaba); for example, if person A had endowments on two different dates in 930 AH, the year 930 AH is mentioned twice, but if endowments were made on a single specific date, it is counted only once; furthermore, in all cases, the types of endowed assets were considered as separate. Regarding usage types, to avoid dispersion, fifteen categories were prepared, including educational usage, Boyutat (Households), medical, pilgrims, employees, ceremonies, Sayyids, construction/development, sanitary, general, tombs, the poor, food provision (It'am), sherbet-house, and freeing female slaves.

Based on the findings, in the Safavid era, most donors were men, and the most common endowed asset was farmland. Shop endowments rank after farmland, with their highest concentration (eight out of a total of eighteen shop endowments) occurring between 1076 AH and 1088 AH. This indicates

that trade was prosperous and shop revenues were significant. Endowments were mostly located around Mashhad; meaning the endowments were geographically distributed across twenty cities and regions, while their dispersion across the country was limited. In this period, endowments for Boyutat usage, aligned with government policies aimed at glorifying the shrine of Imam Reza (AS) and the role played by the clergy concerning pilgrimage and meeting its needs, have the highest frequency. However, usage for religious ceremonies did not grow in parallel with government actions to promote religious rituals. Also, given the government's special attention to medical affairs within the Astan, donors showed little inclination to allocate endowment proceeds to this purpose, and medical affairs were not among their priorities; furthermore, the least use was for sanitary matters, and even despite a considerable need for providing security, no endowments were provided for this purpose. Considering the emphasis on building and reconstructing schools in this era, support for educational endowments began from the late reign of Shah Tahmasb and claimed the fifth rank among endowment use types. Female donors in this era, who belonged to the upper social stratum, also allocated the major share of their immovable endowment proceeds first to Boyutat and then to educational purposes. An increase in endowments can be observed after Shah Abbas I in this era, which, based on frequency, belongs, in order, to the periods of Shah Soleiman, Shah Sultan Hossein, and Shah Abbas I. Based on a decadal division, this increase started from the mid-decade of 1061-1071 AH and continued until the mid-decade of 1111-1121 AH.

Stability and security, the consolidation of central government's authority, the measures and approach of the Shah, the improved organization of Astan Quds Razavi's structure, and the appointment of trustees from among influential and independent Sayyids and religious scholars were effective in endowments. Stability and attention to the Astan did not necessarily lead to a significant spread of endowments to various regions and provinces though. In addition to these, Shiite mujtahids, who were serious supporters of endowments, gained power within the government apparatus during this period. Their emphasis on an interpretation of the concept of coexistence with the Imam in daily life was very effective in the prosperity of endowments in this period.

Keywords: Endowment (Waqf), Astan Quds Razavi, Safavid, Social context, Politics, Religion.

